

# KESLA OYJ puolivuosikatsaus 1-6/2021





## KESLA OYJ:N PUOLIVUOSIKATSAUS 1.1.–30.6.2021

Konsernin ensimmäisen vuosipuoliskon liikevaihto kasvoi 6 % edellisvuoden tammi-kesäkuuhun verrattuna. Saadut tilaukset ja tilauskanta nousivat ennätyksellisen korkealle tasolle. Tulos koheni selvästi vertailukaudesta.

Katsauksen vertailukausi on tammi-kesäkuu 2020.

### Huhti-kesäkuu 2021 lyhyesti:

- Konsernin liikevaihto ja liikevoitto kohenivat selvästi vertailukauteen nähden
- Konsernin liikevaihto kasvoi 27,3 % vertailukaudesta 11,9 miljoonaan euroon (4-6/2020 9,4 miljoonaa euroa).
- Konsernin liikevoitto EBIT oli 898 tuhatta euroa (115 tuhatta euroa).
- Liiketoiminnan rahavirta oli 483 tuhatta euroa positiivinen (1 145 tuhatta euroa positiivinen).
- Osakekohtainen tulos EPS oli 0,23 euroa (0,02 euroa) sekä A- että B-osakkeille.
- Kertaluonteiset erät: Emoyhtiö purki Amkodoria koskevan luottotappiovarauksen 353 tuhatta euroa kesäkuussa.

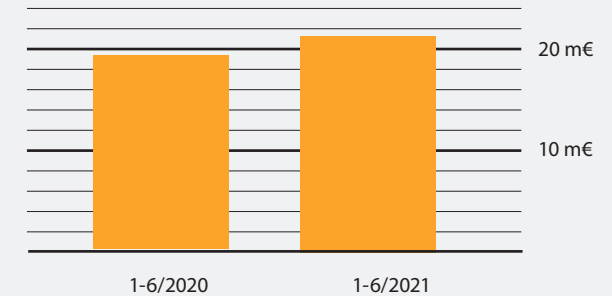
### Tammi-kesäkuu 2021 lyhyesti ja tulevaisuuden näkymät:

- Konsernin liikevaihto kasvoi ja liikevoitto koheni merkittävästi
- Konsernin liikevaihto kasvoi 6 % vertailukaudesta 21,0 miljoonaan euroon (1-6/2020 19,8 miljoonaa euroa).
- Konsernin liikevoitto EBIT oli 789 tuhatta euroa (246 tuhatta euroa).
- Liiketoiminnan rahavirta oli 1 321 tuhatta euroa positiivinen (2 556 tuhatta euroa positiivinen).
- Konsernin tilauskanta oli kauden lopussa 24,0 miljoonaa euroa (8,2 miljoonaa euroa).
- Osakekohtainen tulos EPS oli 0,17 euroa (0,03 euroa) sekä A- että B-osakkeille.

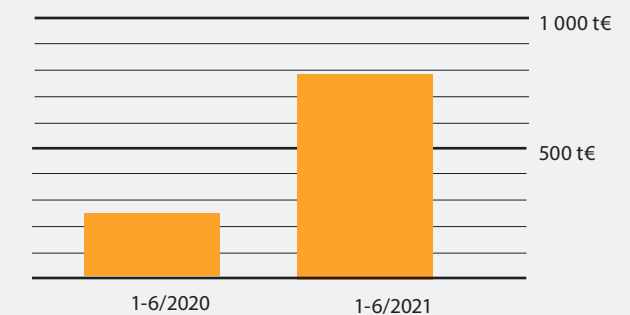
### Tilikauden 2021 näkymät

- Vanha ohjeistus: Vuoden 2021 liikevaihdon arvioidaan kasvavan ja liikevoiton säilyvän vähintään edellisvuoden tasolla.
- Uusi ohjeistus: Vuoden 2021 liikevaihdon ja liikevoiton arvioidaan kasvavan selvästi edellisvuodesta.

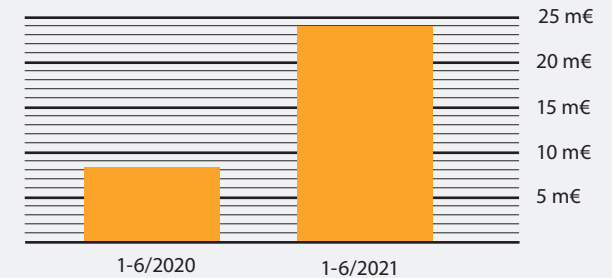
Liikevaihto



Liikevoitto



Tilauskanta



## Keskeiset tunnusluvut (tilintarkastamattomia)

	1-6	1-6	4-6	4-6	1-12
1000 euroa	2021	2020	2021	2020	2020
<b>Kasvu</b>					
Tilaukanta kauden lopussa	24 017	8 234	24 017	8 234	11 430
Saadut tilaukset	36 161	17 905	21 936	7 178	44 940
Liikevaihto	20 964	19 795	11 933	9 377	39 647
Liikevaihdon muutos, %	5,9 %	-20,1 %	27,3 %	-22,1 %	-16,5 %
<b>Kannattavuus</b>					
Liikevoitto (EBIT)	789	246	898	115	567
Liikevoitto, %	3,8 %	1,2 %	7,5 %	1,2 %	1,4 %
Kauden laaja tulos	582	98	771	65	303
Tulos / osake (EPS), EUR *	0,17	0,03	0,23	0,02	0,09
Sijoitetun pääoman tuotto (ROI), %	6,8 %	2,1 %	15,7 %	2,0 %	2,5 %
Oman pääoman tuotto (ROE), %	9,0 %	1,5 %	24,4 %	2,1 %	2,4 %
<b>Rahoitus</b>					
Liiketoiminnan rahavirta	1 321	2 556	483	1 145	5 580
Bruttoinvestoinnit	566	517	184	221	1 285
<b>Taloudellinen asema (kauden lopussa)</b>					
Korollinen nettovelka	7 661	9 919	7 661	9 919	7 656
Nettovelkaantumisaste, %	59 %	80 %	59 %	80 %	60 %
Omavaraisuusaste, %	41 %	41 %	41 %	41 %	41 %
Taseen loppusumma	32 294	30 715	32 294	30 715	30 959
Henkilöstö keskimäärin	244	214	245	199	220

\* Sekä laimentamaton että laimennusvaikutuksella oikaistu tulos / osake sekä A- että B-osakkeille

## Toimitusjohtaja Simo Saastamoinen:

”Ensimmäisen vuosipuoliskon saatujen tilausten kertymä oli ennätyskellinen 36 miljoonaa euroa. Liikevaihdon kasvu vertailukauteen nähden jäi vielä maltilliseksi, noin 6 prosenttiin, koska toimittajaverkoston pullonkaulat rajoittivat hyvän kysyntätilanteen nopeaa hyödyntämistä etenkin ensimmäisellä kvartaalilla. Tilauskanta kasvoi ennätyskellisen suureksi, 24 miljoonaan euroon. Onnistuimme nostamaan laskutusvauhtia katsauskauden loppua kohti ja kesäkuun liikevaihto oli erittäin hyvää tasoa. Suotuisan kehityksen vuoksi muutamme tilikauden näkymän aiempaa paremmaksi.

Keslalle keskeisten vientimaiden kysyntä koheni edellisvuodesta selvästi. Erityisen vahvaa kasvu oli Venäjällä, kotimaassa ja lähialueidemme ohessa Pohjois-Amerikassa.

Liikevaihdon kasvu oli vahvaa autonostureiden ja traktorivarusteiden liiketoiminnoissa. Puunkorjuulaitteiden laskutus jäi edellisvuodesta heikon ensimmäisen kvartaalin vuoksi eikä toisen kvartaalin aikana tapahtunut voimakas kasvu riittänyt kattamaan heikkoa alkuvuotta. Varaosamyynnin liikevaihto kasvoi yli 20 % eli selvästi konekauppaa enemmän. Laskutuksen keskimääräinen bruttomyyntikatetaso heikkeni runsaalla prosenttiyksiköllä vertailukaudesta. Ostomateriaalien hintojen nousuun vastattiin normaalia tiheimmin tehdyin hinnastopäivityksin.

Covid-19-pandemian vaikutukset ilmenivät ostomarkkinoilla pidenten toimitusaikoina ja materiaalihintojen nousuina. Etätyöjärjestelyt ja hygieniäjärjestelyjen tehostaminen pitivät henkilöstön toimintakyvyn hyvänä.

Valko-Venäjälle asetetut henkilöpakotteet rajoittivat yhtiön liiketoimintaa vuoden ensimmäisellä kvartaalilla. Toimitukset Amkodor-Onego -yhtiölle Petroskoihin käynnistettiin kesäkuussa perusteellisten laillisuus selvitysten jälkeen. Tämän lisäksi Kesla ja Amkodorin EU:ssa sijaitseva hankintayh-

tiö ovat sopineet Keslan myyntisaamisten maksusta. Hankintayhtiö on hakenut toimivaltaiselta viranomaiselta EU:n pakotteiden soveltamisohjeiden mukaista valtuutusta maksaa kyseinen velka yhtiön jäädytetyistä varoista. Valtuutushakemuksen jättämisen yhteydessä Kesla purki tehdyn runsaan 350 tuhannen euron luottotappiovarauksen Amkodor-saatavistaan, mikä paransi katsauskauden tulosta kertaluonteisesti.

Konsernin katsauskauden liiketoiminnan nettorahavirta heikkeni edellisvuoden 2,6 miljoonasta eurosta 1,3 miljoonaan euroon, mutta se pystyttiin pitämään selvästi positiivisena voimakkaasta kysynnän kasvusta huolimatta. Nettovelkaantumisaste parani selvästi vertailukauteen nähden, ja omavaraisuusaste pysyi tavoitellulla tasolla. Konsernin tulos koheeni selvästi vertailukauteen nähden hyvän toisen kvartaalin ansiosta.

Keslan investointiohjelman, NOSTE-hankkeen, puitteissa yhtiö päätti tilata älykkään särmäyslaitteen, koneistuskeskuksen sekä kolme FMS-hitssaussolua. Hankkeen toteutukset ja sitovat tilaukset ovat tähän mennessä yhteensä 3,2 miljoonaa euroa. Hankkeen viimeisten merkittävien investointien valmistelut ovat loppusuoralla, ja kaikkien suunniteltujen investointien odotetaan olevan tuotantokäytössä ensi kesänä.

Kesla lanseerasi katsauskaudella useita uuden sukupolven 22-sarjan autonosturimalleja sekä järeän 326T-traktorikuormaimen ammattikäyttöön urakoitsijasegmenttiin. Kierrätysnostureiden tarjontaa laajennettiin ohjaamollisiin nostureihin. Näiden lisäksi puolustusvoimien tarpeisiin kehitetty traktorin maastokelpoinen monitoimiperävaunu lisälaitteineen saatettiin tuotanto- ja myyntivalmiuteen ensimmäisen tilauksen kera kuluneen kvartaalin päätteeksi.

Hyvä kysyntätilanne, vahva tilauskanta ja kasvava tuotantovolyyymme luovat poikkeuksellisen hyvän lähtöaseman tilikauden toiselle vuosipuoliskolle, jonne lähemme positiivisin odotuksin.”





**Toimintaympäristö**

OECD:n ennakoiva suhdanneindikaattori (CLI) ylitti vuoden 2000 jälkeisen kauden keskiarvotason alkuvuodesta. Indikaattori on keskiarvotason yläpuolella lähes kaikilla Keslan merkittävillä markkinoilla. Myös OECD:n liiketoiminnan luottamusindikaattori (BCI) kertoo vahvasta uskosta liiketoiminnan suotuisaan kehittymiseen lähitulevaisuudessa. Erityisen hyvin suhdanne on kehittynyt kotimaassa ja lähialueillamme, joista etenkin Venäjän kysyntä kasvoi vahvasti katsauskaudella.

Sellun ja sahatavaran hinnat ovat korkealla, mikä näkyy voimakkaana kysyntänä kaikissa liiketoiminnoissamme. Raaka-aineista Keslalle keskeisimmän – teräksen – hintakehitys kääntyi voimakkaaseen nousuun viime vuoden viimeisellä kvartaalilla. Teräksen hintakehitys näkyi myös ostokomponenttien hintojen nousuna. Kesla vastasi ostomarkkinoiden hintakehitykseen ylimääräisin hinnastokorotuksin.

Pandemiaan sairastuneiden määrä Pohjois-Karjalassa, jossa kaikki Keslan tehtaat sijaitsevat, pysyi koko vuosipuoliskon ajan erittäin matalana. Pandemian hellittämiseen liittyvä voimakas kysynnän kasvu ostomarkkinoilla loi eräisiin ostokomponentteihin saatavuusongelmia, jotka viivästyttivät toimituksia ja kasvattivat Keslan tuotteiden toimitusaikoja. Kriittisimmille pullonkaulanimikkeille kehitettiin rinnakkaisia hankintakanavia, jotka tukevat Keslan toimituskykyä toisesta vuosipuoliskosta alkaen.

EU:n asettamat henkilöpakotteet pysäyttivät Keslan toimitukset tammi-kuussa valkovenäläiselle metsäkonevalmistaja Amkodorille. Pakotepäätöksen seurauksena tuotannosta peruttiin noin 1,7 miljoonan euron tilaukset Amkodorille eikä tilauksia korvaavan tuotannon järjestäminen ei ollut mahdollista ostomateriaalien toimitusaikojen vuoksi, mikä heikensi katsauskauden liikevaihtokertymää. Kesla pyysi lausunnot asetettujen henkilöpakotteen soveltamisesta pakotelainsäädännön tuntevilta eri asiantuntijoilta sekä ulkoministeriöstä. Tarkentuneen tiedon perusteella Kesla teki pakotteiden soveltamisohjeissa todetun riskiperusteisen arvioon toimituksista Petroskoihin Amkodor-Onego-yhtiölle. Arvioinnissa ei löydetty pakotteiden soveltamisesta johtuvaa estettä Keslan toimituksille Amkodor-Onego-yhtiölle, ja yhtiö käynnisti toimitukset Petroskoihin kesäkuussa.

Matkustusrajoitukset vaikeuttivat asiakasrajapinnan työskentelyä asiakkasruhteen hoidossa ja erityisesti jälkimarkkinoinnin teknisen tuen järjestelyissä. Digitaalisilla apuvälineillä asiat saatiin kuitenkin hoidettua – jopa uusi jälleenmyyjäsuhdekin saatiin luotua Pohjois-Amerikkaan digitaalisia ratkaisuja hyödyntäen.

**Saadut tilaukset ja tilauskanta**

Konsernin saadut tilaukset olivat tammi-kesäkuussa 36,2 miljoonaa euroa (1-6/2020 17,9 miljoonaa euroa).

Toisen kvartaalin tilauskertymä 21,9 miljoonaa euroa (4-6/2020 6,7 miljoonaa) oli yli kolminkertainen vertailukauteen nähden. Kaikki liiketoiminnot ja tuoteryhmät kasvoivat vahvasti. Tilausvirta oli historiallisen korkea sekä touko- että kesäkuussa.

Konsernin tilauskanta oli kesäkuun lopun tilanteessa 24,0 miljoonaa euroa (6/2020 8,2 miljoonaa euroa ja 31.12.2020 11,4 miljoonaa euroa). Tilauskanta kasvoi ensimmäisen vuosipuoliskon aikana 12,6 miljoonaa euroa.

**Liikevaihto**

Kesla-konsernin liikevaihto kasvoi tammi-kesäkuussa 5,9 % 21,0 miljoonaan euroon (1-6/2020 19,8 miljoonaa euroa). Liikevaihto kasvoi erityisesti kotimaassa viennin laskiessa hieman. Kotimaan myynti kasvoi 27,9 % ja vientimyynti laski 3,7 %. Varaosamyynnin kasvu 22,5 % oli selvästi konekauppaa nopeampaa.

Q2 liikevaihto kasvoi 27,3 % vertailukauden 9,4 miljoonasta 11,9 miljoonaan euroon. Vertailukautta painoi pandemian aiheuttama kysynnän notkahdus vertailukauden huhtikuussa, mikä näkyi kyseisen kvartaalin laskutuksessa.

Liikevaihdon kasvu oli vahvaa autonostureiden ja traktorivarusteiden liiketoiminnoissa. Puunkorjuulaitteiden laskutus jäi edellisvuodesta heikon ensimmäisen kvartaalin vuoksi eikä toisen kvartaalin aikana tapahtunut voimakas kasvu riittänyt kattamaan heikkoa alkuvuotta.



Kesla toimittaa Amkodorin koneisiin mm. ajokonenostureita, harvesterinostureita ja harvesterikouria.



Kesla toi markkinoille puolustusvoimien käyttöön kehitetyn traktori-perävaunun.

### Tulos

Kesla-konsernin tulos koheni tuntuvasti vertailukauteen nähden. Ensimmäisen vuosipuoliskon liikevoitto oli 789 tuhatta euroa voitollinen (1-6/2020 246 tuhatta euroa voitollinen) ja voitto ennen veroja 709 tuhatta euroa voitollinen (151 tuhatta euroa voitollinen). Yhtiön tuotantovolyyymi (liikevaihto + valmisteverastojen kasvu) oli yli 3 miljoonaa vertailukautta korkeampi, mikä näkyi vertailukautta parempana tuottavuutena.

Myytyjen laitteiden keskimääräinen bruttomyyntikatetaso heikkeni hieinan edellisvuodesta ostomateriaalien hinnannousun sekä laskutuksen tuotemixin muutoksen vuoksi. Varaosalieuvaihdon voimakas kasvu tuki keskimääräistä bruttomyyntikatetasoa.

Kesla ja Amkodorin EU:ssa sijaitseva hankintayhtiö ovat sopineet Keslan myyntisaamisten maksusta. Osapuolet hakivat kesäkuussa EU:n pakotteiden soveltamisohjeisiin perustuvaa valtuutusta maksaa yhtiön ostovelat sen jäädytetyistä varoista Keslalle. Soveltamisohjeissa ("EU:n parhaat käytänteet rajoittavien toimenpiteiden tehokasta täytäntöönpanoa varten") todetaan, että " Nimetyt henkilöt ja yhteisöt voivat pyytää valtuutusta käyttää jäädytettyjä varojaan ja taloudellisia resurssiaan esimerkiksi velkojen suorittamiseen. Nimetyt henkilöt ja yhteisöt eivät voi perustella maksamatta jättämistä jäädyttämistoimenpiteillä, jos he/ne eivät ole pyytäneet valtuutusta." Valtuutushakemuksen jättämisen yhteydessä Kesla purki tehdyn runsaan 350 tuhannen euron luottotappiovarauksen Amkodor-saatavistaan, mikä paransi katsauskauden tulosta kertaluonteisena eränä.

Pandemiaan liittyvät matkustusrajoitukset sekä edustustilaisuuksien vähäisyys pienensivät yhtiön kiinteitä kustannuksia noin 100 tuhatta euroa edellisvuoteen verrattuna.

Konserni ei hakenut pandemiaan liittyviä yhteiskunnan tukia.

### Investoinnit ja kehitys

Keslan investoinnit kasvoivat ensimmäisellä vuosipuoliskolla NOSTE-hankkeen edettyä toimittaja- ja laitevalinnoista tilauksiin. Katsauskaudella investoitiin 566 tuhatta euroa (1-6/2020 517 tuhatta euroa). Katsauskauden päätöshetkellä keskeneräisiä investointeja oli 732 tuhatta

euroa (1-6/2020 85 tuhatta euroa). Merkittävimmät investoinnit liittyvät Keslan NOSTE-investointiohjelmaan seuraavasti:

- Ilomantsiin tilattu sylinterien koneistuskeskusinvestointi, jolla vastataan auto- ja teollisuusnostureiden liiketoimintasuunnitelman mukaisiin tarpeisiin sylinterivolyyymien kasvun, toimituskyvyn, laadun ja kustannusten suhteen.
- Joensuuun ja Kesälähelle tilatut hitsauksen FMS-solut, joilla tavoitellaan vaativien kappaleiden hitsauksen automaatiotason ja laaduntuotokyvyn nousua sekä edellytysten luomista jiggittömän hitsauksen kasvattamiselle.

Muut kauden investoinnit olivat pieniä korvaus- ja ylläpitoinvestointeja sekä tuotekehityshankkeisiin liittyviä aktivointeja.

### Tuotekehitys

Tuotekehityksen painopisteinä jatkuivat ohjauksjärjestelmiin liittyvä kehittäminen, tuotevalikoiman uudistaminen, valmistettavuuden kehittäminen sekä tuotteiden dokumentoinnin parantaminen. Kesla sai yhteen patenttihakemukseen myönteisen välipäätöksen.

Kesla lanseerasi kesäkuun alussa uudet 22-sarjan Z-nosturit puutavara-autojen materiaalikäsittelyn tarpeisiin. Uusia Z-nostureita saa nyt 12, 14 ja 17-tonnimetrin kokoluokissa. Suunnittelussa kantavia teemoja ovat olleet lujuus, nopeus, vakaus, ulottuvuus ja huoltoystävällisyys. Nosturin venttiiliä ohjataan Keslan omalla, sähköisellä proC-ohjauksjärjestelmällä, jota on saatavana useilla eri ohjainvaihtoehdoilla aina miniviuista nelivipuiseen ja kaksipolkimiseen ohjainratkaisuun.

Kesla lanseerasi kesäkuussa uuden 326T puutavarakuormaimen järeään traktoreiden ammattikäyttöluokkaan. Kuormain on tehokas ja siron linjakas erinomaisilla liikeradoilla, soveltuen siten mahdollisimman moneen eri käyttöön. Julkistamisen jälkeen kysyntä ja kiinnostus ovat olleet kesikesän ajankohdasta huolimatta hyvät, ja odotusarvo syksyn myynnille on korkealla.

Kesla saavutti tuotanto- ja myyntivalmiuden puolustusvoimien tarpeisiin kehitetylle traktoreiden monikäyttöperävaunulle lisälaitteineen. Ensimmä-



mäinen puolustusvoimien tilaama erä toimitetaan asiakkaalle kuluvan vuoden kolmannen kvartaalin aikana. Keslalle luotu turvallisuusjärjestelmä, tehdyt investoinnit fyysiseen turvallisuuteen ja saadut turvallisuushyväksynnät mahdollistavat tämän segmentin liiketoiminnan kehittämisen myös jatkossa.

### Markkinointi

Covid-19-pandemian vuoksi matkustamista edellyttävä markkinointi mm. messut, asiakastapahtumat ja konekiertueet peruttiin valtaosin. Markkinoinnissa panostettiin digitaalisiin kanaviin, digimateriaalin tuottamiseen sekä tuotekoulutuksiin.

Puunkorjuulaitteiden jakelutie laajeni uusin jälleenmyyjien Pohjois-Amerikassa ja Venäjällä. Osa uusista kumppanuuksista on luotu etätyöskentelynä teamsin avulla.

Keslan Aasian agenttiverkosto on kyennyt edistämään yhtiön liiketoimintaa ja tukemaan asiakkaita pandemiasta huolimatta. Suomen hyvä covid-19-tilanne mahdollisti Keslan autonostureiden esittelyauton kiertämisen asiakkailla nosturi- ja ohjauksjärjestelmämuudistusten tulosten esittelyyn ja palautteen keräämiseksi.

Kesla valitsi vuoden 2021 päälahjoituskohteekseen lasten ja nuorten mielen-tervetyön tukemisen Lastenklinojen Kummit ry:n kautta (#kummitila).

### Tase ja rahoitus

Konsernin rahoitustilanne ja maksuvalmius säilyivät katsauskaudella hyvinä. Nettovelkaantuneisuusaste laski 59 % tasolle ja omavaraisuusaste pysyi muuttumattomana ollen 41 % (30.6.2020 41 %). Taseen loppusumma kasvoi 32,3 miljoonaan euroon (30.6.2020 30,7 miljoonaa euroa). Liiketoiminnan rahavirta oli katsauskaudella 1 321 tuhatta euroa positiivinen (1-6/2020 2 556 tuhatta euroa positiivinen). Rahalaitoslainojen määrä väheni katsauskaudella nettomääräisesti 816 tuhatta euroa. Yhtiö maksoi maaliskuussa osinkoa yhteensä 337 tuhatta euroa.

Kesäkuun lopun tilanteessa käyttämättömiä luottolimittejä oli 4,0 miljoonaa euroa ja likvidit varat olivat 8,5 miljoonaa euroa (30.6.2020: 7,8 miljoonaa euroa).

### Henkilöstö

Kesäkuun lopun tilanteessa konsernin henkilöstön kokonaismäärä oli 251 henkilöä (30.6.2020 248 henkilöä), joista palveluksessa oli katsauskauden aikana keskimäärin 244 henkilöä (1-6/2020 214 henkilöä).

Keslassa toimi katsauskauden ajan covid-19-pandemiaan liittyvä varautumistyöryhmä henkilöstöriskien minimoimiseksi. Varautumistyöryhmä seuraa viranomaisohjeistuksia, koordinoi covid-19-varautumisesta seuraneita toimenpiteitä ja sisäistä viestintää. Lähiyötä tekevien hyvinvoinnin turvaamiseksi panostettiin hygienia- ja vierailijakäytänteisiin. Etätyöhön siirryttiin kunkin tehtävän määrittämässä puitteissa. Yhtiö kehittää etätyön ja liikkuvan työn käytänteitään poikkeustilan aikana opitun pohjalta. Lähiyöhön palataan etätyötä tehneiden osalta elokuun alussa.

Kesla Oyj:n ja yhtiön henkilöstön edustajien vuosineljänneksittäin pidetävässä yhteistoimintakokouksessa sovittiin 17.2.2021 koko henkilöstöä koskevasta mahdollisuudesta sopeuttaa yhtiön toimintaa enintään 90 päivän lomautuksilla 30.6.2021 saakka kuluvan vuoden maaliskuun alusta alkaen. Yhtiö tavoitteli sopeutumista kohdennetuilla lomautuksilla Vallo-Venäjän EU pakotteiden tuotannollisiin ja taloudellisiin vaikutuksiin sekä covid-19-pandemian synnyttämiin häiriöihin toimittajakentässä. Tilausvirran vahvistumisen vuoksi sopeutukset jäivät nimellisiksi.

Keslan uudeksi traktorivarusteiden liiketoimintajohtajaksi ja johtoryhmän jäseneksi nimitettiin insinööri MBA Markku Lappalainen. Lappalainen on tehnyt pitkän uran kansainvälisen myynnin, markkinoinnin ja teollisuuden johtotehtävissä Agcolla ja LLP Farm Machinery Group Oy:n toimitusjohtajana. Keslalle Lappalainen siirtyi Toyota Gazoo Racing World Rally Teamistä ja hän aloitti uudessa tehtävässään 15.3.2021.

### Vastuullisuus

Kesla raportoi vastuullisuudestaan vuoden 2020 vuosikertomuksen yhteydessä, joka julkaistiin 11.2.2021. Vastuullisuusraportit löytyvät yhtiön internet-sivuilta kohdasta sijoittajat / vastuullisuus.

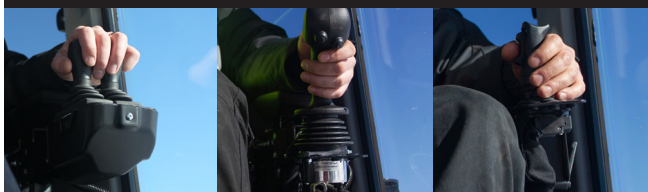
Yhtiön vastuullisuuteen liittyvän toiminnan painopisteenä oli pandemiaan liittyvät turvallisuusjärjestelyt, joita toteutettiin erillisen varautumistyöryhmän johdolla.

Keslan uuden 22Z-sarjan nostureita on saatavana 12, 14 ja 17 tonni-metriluokissa.





KESLA Quick mahdollistaa neljän eri ohjaustyypin käytön samassa nosturissa.



Työtapaturmien kappalemäärä on laskenut vuosien 2019 (9 kpl) ja 2020 (12 kpl) ensimmäiseen vuosipuoliskoon verrattuna. Alkuvuonna 2021 Keslassa on sattunut 7 työtaturmaa. Työsuojelussa on panostettu silmävammojen ehkäisyyn ja turvallisuuskulttuurin kehittämiseen. Tapaturmista aiheutuneet sairauspoissaolopäivät ovat kuitenkin lisääntyneet vuodesta 2020 yksittäisten vakavampien tapaturmien myötä. Onnistumisiakin on juhlistu. Ilomantsin tehdas saavutti tapaturmattoman vuoden.

Kesla kannustaa työntekijöitään terveellisiin elämäntapoihin. Keslasta tulee savuton työpaikka tehdasalueillaan 1.8.2021 alkaen. Kesla on ollut savuton työajalla jo 10 vuotta. Selkeä enemmistö työntekijöistämme ei tupakoi. Tupakan savu altistaa keslalaisia ammattitaudeille. Savuttomuus laajennetaan koskemaan koko tehdasaluetta ja vierailijoita. Savutonta Keslaa tuetaan yhdessä työsuojelun ja työterveyshuollon kanssa.

Kesla on valinnut vuoden 2021 päälahjoituskohteeksi lasten ja nuorten mielenterveytyön tukemisen Lastenklonikoiden Kummit ry:n kautta.

#### Riskit ja epävarmuustekijät

Kuvaus konsernin riskeistä ja niihin varautumisesta löytyy vuoden 2020 vuosikertomuksesta sivulta 47. Katsauskauden päättyessä konsernin kannalta keskeisimmät riskit ja epävarmuustekijät ovat seuraavat:

- Nopea suhdannekäänte on heijastunut toimittajien pidentyvinä toimitusaikoina ja toimituskyongelminä, mikä voi rajoittaa Keslan mahdollisuuksia hyödyntää käynnistynyt kasvu täysimääräisesti. Riskin pienentämiseksi kriittisimpiin nimikkeisiin on kehitetty alkuvuoden aikana rinnakkaisia hankintakanavia.
- Ostomateriaalien nouseva hintakehitys voi heikentää Keslan tuotteiden myyntikatetasoa, kunnes vastaavat hinnankorotukset on viety Keslan omaan asiakasrajapintaan. Tämän vuoksi hinnastojen hinnankorotuksia tehdään toistaiseksi poikkeuksellisen tiheästi.
- Teknologiaellisuuden työehtosopimusten päättyminen voi jotta työmarkkinahäiriöihin.
- NOSTE-hankkeen investointien käyttöönotto poikkeuksellisen ko-

vassa tuotantokuormassa voi luoda tuotannollisia häiriöitä, jotka voivat vaikuttaa liikevaihtoon ja/tai liiketoiminnan kannattavuuteen. Tämän riskin pienentämiseksi laitetoimittajien toimitussisältöön kuuluu ensimmäisten volyyminimikkeiden tuotannon käynnistäminen yhdessä Keslan kanssa.

- Covid-19-pandemia voi muuntuessaan vaikuttaa asiakkaiden investointihalukkuuteen, jälleenmyyjien toimintakykyyn ja alustakoneiden saatavuuteen (mm. kuorma-autot, kaivinkoneet, metsäkoneet ja traktorit). Nämä tekijät voivat heikentää tai lykätä tuotteiden kysyntää. Pandemia voi vaikuttaa myös toimitusketjun kykyyn toimittaa tuotteita halutuissa määrin. Lisäksi tilanteen mahdollinen heikkeneminen Pohjois-Karjalassa voi vaikuttaa myös Keslan tehtaisiin ja organisaation toimintakykyyn.
- Venäjän valtion voimistuva valmistuksen lokalisointipolitiikka voi johtaa tullien ja muiden vastaavien maksujen määräämiseen tuontituotteille, mikä voi vaikuttaa Keslan tuotteiden hintakilpailukykyyn suhteessa paikallisesti valmistettuihin tuotteisiin.
- Vaikka Keslan tuotteet laskutetaan euroina eikä valuuttakurssimuutokset välittömästi vaikuta yhtiön kassavirtoihin, voi euron vahvistuminen dollariin, ruplaan ja kruunuihin nähden vaikuttaa kysyntään negatiivisesti.

#### Lähiajan näkymät

Keslan tilauskanta oli katsauskauden lopussa vertailukautta lähes kolminkertaisella tasolla 24,0 miljoonassa eurossa (30.6.2020 8,2 miljoonaa euroa). Heinäkuussa saatujen tilausten virta on pysynyt vahvana ja tilauskanta on jatkanut kasvuaan.

Covid-19-pandemian etenemiseen liittyy edelleenkin epävarmuuksia, jotka voivat vaikuttaa voimakkaasti liiketoiminnan kehittymiseen, vaikka tilanne näyttää paranevan koko ajan. Sellun ja puuraaka-aineen hintatasot ovat nousseet hyvälle tasolle, mikä näkyy voimakkaana metsäteknologian kysyntänä. Ostomarkkinoilla hinnat ovat myös nousseet voimakkaasti. OECD:n ennakoiva suhdanneindikaattori on noussut yli pitkän aikavälin keskiarvonsa ja näyttää jatkavan vielä nousuaan – suhdanne on



hyvä ja näyttää kohenevan.

Suotuisan toimintaympäristön ja vahvan tilausvirran vuoksi konserni päivittää tilikauden 2021 näkyvän seuraavasti:

- Vanha ohjeistus: Vuoden 2021 liikevaihdon arvioidaan kasvavan ja liikevoiton säilyvän vähintään edellisvuoden tasolla.
- Uusi ohjeistus: Vuoden 2021 liikevaihdon ja liikevoiton arvioidaan kasvavan selvästi edellisvuodesta.

### Yhtiökokouksen päätökset

Kesla Oyj:n varsinainen yhtiökokous 9.3.2021 vahvisti hallituksen esittämän tilinpäätöksen vuodelta 2020 sekä myönsi vastuuvapauden yhtiön hallituksen jäsenille ja toimitusjohtajalle.

Yhtiökokous päätti hallituksen ehdotuksen mukaisesti, että vahvistetun taseen perusteella osinkoa tilikaudelta 1.1.-31.12.2020 jaetaan 0,10 euroa per A- ja B-lajin osake.

Yhtiökokous päätti hallituksen jäsenmääräksi viisi henkilöä. Jäseniksi valittiin edeltävän vuoden hallituksen jäsenet uudelleen: Veli-Matti Kärkkäinen, Jouni Paajanen, Ritva Toivonen, Ari Virtanen ja Vesa Tuomi.

Yhtiökokous valitsi tilintarkastajaksi Tilintarkastusyhteisö Ernst & Young Oy:n, päävastuullisena tilintarkastajana KHT Juha Hilmola.

Yhtiökokous myönsi hallitukselle valtuuden hankkia ja luovuttaa omia osakkeita voimassa olevan osakeyhtiölain säännösten mukaisesti. Valtuutus on voimassa seuraavan varsinaisen yhtiökokouksen päättymiseen saakka kuitenkin enintään 30.6.2022 asti.

Yhtiökokous päätti hyväksyä ehdotuksen jatkaa osakkeenomistajista tai osakkeenomistajien edustajista koostuvan nimitystoimikunnan toimintaa. Nimitystoimikuntaan päätettiin valita kaksi äänimäärältään suurinta osakkeenomistajaa tai näiden edustajaa. Lisäksi päätettiin, että valituille nimitystoimikunnan jäsenille myönnetään oikeus valita yksi yhtiön osakkeenomistaja tai hänen edustajansa toimikunnan kolmanneksi jäseneksi.

### Hallituksen järjestäytyminen

Hallitus valitsi yhtiökokouksen jälkeen pitämässään järjestäytymiskokouksessa puheenjohtajakseen Vesa Tuomen ja varapuheenjohtajakseen Veli-Matti Kärkkäisen. Hallitus päätti jatkaa tarkastus- ja palkitsemisvalio-

kuntien toimintaa. Hallitus valitsi keskuudestaan valiokuntiin seuraavat jäsenet:

Tarkastusvaliokunta: puheenjohtaja Ritva Toivonen ja jäsen Ari Virtanen, joista molemmat ovat riippumattomia sekä yhtiöstä että merkittävistä osakkeenomistajista.

Palkitsemisvaliokunta: puheenjohtaja Jouni Paajanen ja jäsen Veli-Matti Kärkkäinen, joista Jouni Paajanen on riippumaton sekä yhtiöstä että merkittävistä osakkeenomistajista.

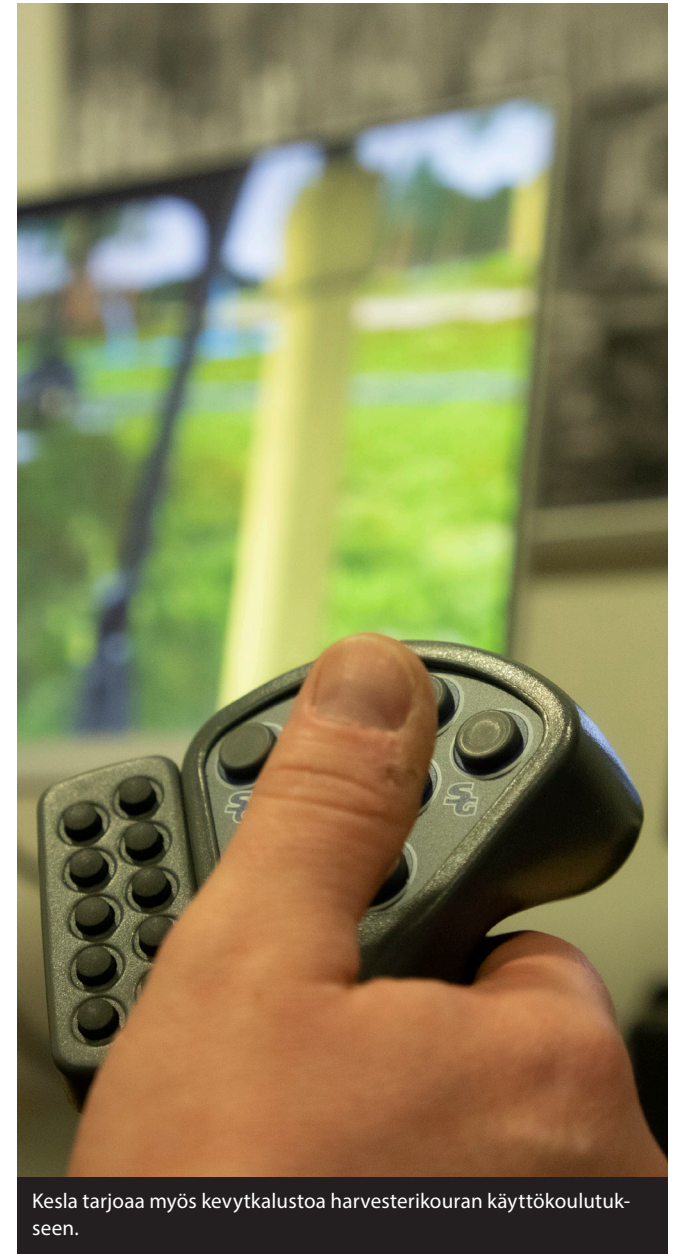
### Hyvä hallinnointitapa

Kesla Oyj noudattaa Arvopaperimarkkinayhdistys ry:n laatimaa Suomen listayhtiöiden hallinnointikoodi 2020:aa (Corporate Governance). Kesla Oyj:n hallinnointikoodi löytyy Keslan internetsivuilta osoitteessa [www.kesla.fi](http://www.kesla.fi) kohdasta Sijoittajat - Hallinnointi. Lisätietoja Keslan hallinnointivasta löytyy Keslan kotisivuilta sekä Keslan vuosikertomuksesta, joka on julkaistu pdf-muodossa Keslan kotisivuilla osoitteessa [www.kesla.com](http://www.kesla.com). Vuosikertomuksen voi tilata myös puhelimitse numerosta 0207 862 841.

Kesla Oyj:n hallitus on järjestäytymiskokouksessaan 9.3.2021 päättänyt jatkaa erillisen tarkastusvaliokunnan sekä palkitsemisvaliokunnan toimintaa. Tarkastusvaliokunta perehtyy yhtiön talouteen ja kontrollijärjestelmiin sekä huolehtii yhteydenpidosta tilintarkastajien ja sisäisen tarkastuksen kanssa. Palkitsemisvaliokunta keskittyy yhtiön toimitusjohtajan ja muun johtoryhmän palkitsemisjärjestelmien sekä yhtiön noudattamien palkitsemisen periaatteiden kehittämiseen. Valiokuntien tehtävät noudattavat Hallinnointikoodi 2020:n suosituksia.

### Hallussa olevat omat osakkeet

Katsauskauden lopussa yhtiön hallussa oli omia osakkeita 12 247 kpl, joiden osuus kaikkien osakkeiden määrästä on 0,36 % ja 0,06 % äänimäärästä.



Kesla tarjoaa myös kevytkalustoa harvesterikouran käyttökoulutukseen.

KONSERNIN TULOSLASKELMA 1000 €	1.1.-30.6.2021	1.1.-30.6.2020	1.4.-30.6.2021	1.4.-30.6.2020	1.1.-31.12.2020
Liikevaihto	20 964	19 795	11 933	9 377	39 647
Valmiiden ja keskeneräisten tuotteiden varastojen muutos	779	-1 263	-119	-623	-2 460
Liiketoiminnan muut tuotot	30	6	24	-4	77
Aineiden ja tarvikkeiden käyttö	-11 800	-9 947	-6 320	-4 413	-19 577
Työsuhde-etuuksista aiheutuvat kulut	-6 452	-5 697	-3 379	-2 792	-11 145
Poistot	-673	-567	-343	-249	-1 135
Liiketoiminnan muut kulut	-2 059	-2 080	-898	-1 181	-4 840
Liikevoitto	789	246	898	115	567
Rahoituskulut (netto)	-80	-94	-41	-40	-120
Voitto ennen veroja	709	151	857	74	447
Tuloverot	-127	-53	-85	-9	-144
Tilikauden voitto	582	98	771	65	303
Jakautuminen:					
Emoyhtiön omistajille	582	98	771	65	303
Emoyhtiön omistajille kuuluvasta voitosta laskettu laimentamaton/ laimennettu osakekohtainen tulos, euro sekä A- että B-osakkeille	0,17	0,03	0,23	0,02	0,09



KONSERNIN TASE 1000 €	30.6.2021	30.6.2020	31.12.2020
<b>VARAT</b>			
<b>Pitkäaikaiset varat:</b>			
Aineelliset käyttöomaisuushyödykkeet	7 806	7 408	7 584
Muut aineettomat hyödykkeet	1 027	1 070	926
Muut varat	17	17	17
Saamiset	8	8	8
Laskennalliset verosaamiset	265	127	261
<b>Lyhytaikaiset varat:</b>			
Vaihto-omaisuus	14 656	14 264	13 124
Myyntisaamiset ja muut saamiset	6 125	6 551	5 856
Tilikauden verotettavaan tuloon perustuvat verosaamiset	26	-	
Rahavarat	2 365	1 269	3 183
<b>VARAT YHTEENSÄ</b>	<b>32 294</b>	<b>30 715</b>	<b>30 959</b>
<b>OMA PÄÄOMA JA VELAT</b>			
<b>Emoyhtiön omistajille kuuluva oma pääoma</b>			
Osakepääoma	1 917	1 917	1 917
Ylikurssirahasto	6	6	6
Sijoitetun vapaan oman pääoman rahasto	24	24	24
Kertyneet voittovarot	11 098	10 534	10 854
<b>Emoyhtiön omistajille kuuluva oma pääoma yhteensä</b>	<b>13 045</b>	<b>12 481</b>	<b>12 801</b>
<b>Oma pääoma yhteensä</b>	<b>13 045</b>	<b>12 481</b>	<b>12 801</b>
<b>Pitkäaikaiset velat:</b>			
Laskennallinen verovelka	723	675	690
Varaukset	361	407	320
Rahoitusvelat	8 402	9 751	9 194
<b>Lyhytaikaiset velat:</b>			
Ostovelat ja muut velat	8 135	5 951	6 302
Rahoitusvelat	1 628	1 450	1 652
<b>VELAT YHTEENSÄ</b>	<b>19 249</b>	<b>18 234</b>	<b>18 158</b>
<b>OMA PÄÄOMA JA VELAT YHTEENSÄ</b>	<b>32 294</b>	<b>30 715</b>	<b>30 959</b>

## LASKELMA KONSERNIN OMAN PÄÄOMAN MUUTOKSESTA (1000 EUR)

Emoyrityksen omistajille kuuluva oma pääoma:

1000€	Osakepääoma	Ylikurssirahasto	Kertyneet voittovar	SVOP	Oma pääoma yhteensä
Oma pääoma 1.1.2021	1 917	6	10 854	24	12 801
Osingonjako, voittovar			-337		-337
Tilikauden voitto			582		582
Oma pääoma 30.6.2021	1 917	6	11 098	24	13 045

1000€	Osakepääoma	Ylikurssirahasto	Kertyneet voittovar	SVOP	Oma pääoma yhteensä
Oma pääoma 1.1.2020	1 917	6	10 852	229	13 004
Osingonjako, voittovar			-506		-506
Osingonjako, SVOP			205	-205	-
Tilikauden laaja tulos			98		98
Oma pääoma 30.6.2020	1 917	6	10 649	24	12 596

1000€	Osakepääoma	Ylikurssirahasto	Kertyneet voittovar	SVOP	Oma pääoma yhteensä
Oma pääoma 1.1.2020	1 917	6	10 852	229	13 004
Osingonjako, voittovar			-506		-506
Osingonjako, SVOP			205	-205	-
Tilikauden voitto			303		303
Oma pääoma 31.12.2020	1 917	6	10 854	24	12 801



KONSERNIN RAHAVIRTALASKELMA 1000 €	1.1.–30.6.2021	1.1.–30.6.2020	1.1.–31.12.2020
<b>Liiketoiminnan rahavirrat:</b>			
Tilikauden voitto	582	98	303
Oikaisut laajaan tulokseen	1 272	641	1 808
Rahavirta ennen käyttöpääoman muutosta	1 854	739	2 111
Käyttöpääoman muutokset:			
Myynti- ja muiden saamisten muutos	-610	246	467
Vaihto-omaisuuden muutos	-1 575	2 141	3 340
Osto- ja muiden velkojen muutos	1 962	-463	42
Liiketoiminnan rahavirta ennen rahoituseriä ja veroja	1 631	2 663	5 960
Maksetut korot	-84	-113	-208
Saadut korot	1	9	33
Maksetut verot	-227	-4	-205
<b>Liiketoiminnan rahavirta</b>	<b>1 320</b>	<b>2 556</b>	<b>5 580</b>
<b>Investointien rahavirrat:</b>			
Investoinnit aineellisiin hyödykkeisiin	-823	-334	-624
Investoinnit aineettomiin hyödykkeisiin	-153	-129	-334
Lainasaamisten takaisinmaksut	3	5	9
Aineellisten käyttöomaisuushyödykkeiden myynnit	7	-	-
Saadut korot investoinneista	-	-	1
<b>Investointien rahavirta</b>	<b>-965</b>	<b>-458</b>	<b>-948</b>
<b>Rahoituksen rahavirrat:</b>			
Lainojen nostot	-	1 782	1 848
Lainojen takaisinmaksut	-777	-2 534	-3 168
Vuokrasopimusvelkojen maksut	-59	-37	-90
Maksetut osingot	-337	-506	-506
<b>Rahoituksen rahavirta</b>	<b>-1 174</b>	<b>-1 295</b>	<b>-1 916</b>
<b>Rahavarojen muutos</b>	<b>-818</b>	<b>803</b>	<b>2 716</b>
Rahavarat tilikauden alussa	3 183	467	467
Rahavarat tilikauden lopussa	2 365	1 269	3 183

## VELAT JA NIIDEN VAKUUDEKSI ANNETUT KIINNITYKSET (1000 EUR)

Omasta puolesta annetut vakuudet	30.6.2021	30.6.2020	31.12.2020
Rahalaitoslainat	10 030	11 201	10 084
Annetut kiinteistökiinnitykset	4 352	5 679	4 352
Annetut yrityskiinnitykset	7 072	7 072	7 072
Vakuudeksi annetut kiinnitykset yhteensä	11 424	12 751	11 424

Rahalaitoslainoihin sisältyi katsauskauden päättyessä 503 tuhatta euroa rahoituskohdevakuudellisia osamaksuvelkoja (30.6.2020 770 tuhatta euroa, 31.12.2020 572 tuhatta euroa).

## RAHOITUSVAROJEN JA -VELKOJEN KÄYVÄT ARVOT

Rahoitusvarojen ja -velkojen kirjanpitoarvot eivät poikkea käyvästä arvosta.

## LÄHIPIIRITOIMET

Kesla-konsernilla ei ollut katsauskaudella merkittäviä ostoja tai myyntejä hallituksen jäsenten lähipiiriin kuuluvilta yhtiöltä. Lähipiiriliiketoimet ovat markkinaehtoisia.

## KONSERNIN KVARTAALILIIVEVAIHDOT JA -VOITOT ENNEN VEROJA (1000 EUR)

	Liikevaihto		Voitto ennen veroja	
	2021	2020	2021	2020
Tammi-Maaliskuu	9 031	10 418	-148	77
Huhti-Kesäkuu	11 933	9 377	857	74
Heinä-Syyskuu	-	8 109	-	-221
Loka-joulukuu	-	11 743	-	518
<b>Yhteensä</b>	<b>20 964</b>	<b>39 647</b>	<b>709</b>	<b>447</b>

## LAADINTAPERIAATTEET

Puolivuosikatsaus on laadittu noudattaen IAS 34 -standardin mukaisia vaatimuksia.

Puolivuosikatsauksen laatimisessa on sovellettu samoja laatimisperiaatteita ja laskentamenetelmiä kuin tilinpäätöksessä vuodelta 2020.



Joensuu 3.8.2021

KESLA OYJ

Hallitus

LISÄTIETOJA:

Toimitusjohtaja Simo Saastamoinen, 040 – 560 9310

Puhelimitse tavoitettavissa 3.8.2021 klo 10-12

JAKELU:

NASDAQ Helsinki

Keskeiset tiedotusvälineet

[www.kesla.com](http://www.kesla.com)

Kesla on metsäteknologian ja materiaalikäsittelyn kehittämiseen, markkinointiin ja valmistukseen erikoistunut konepajakonserni, joka tuottaa asiakkaan alustaan integroituvia, parasta käyttökokemusta tuottavia ja asiakkaan liiketoimintaa edistäviä laadukkaita materiaalinkäsittelyratkaisuja. Keslan liiketoiminta on keskittynyt kolmeen liiketoiminta-alueeseen, jotka ovat traktorivarusteet, puunkorjuulaitteet sekä auto- ja teollisuusnosturit. Konsernin liikevaihto oli vuonna 2020 40 miljoonaa euroa. Konsernin viennin osuus liikevaihdosta oli 70 %. Vuonna 1960 perustetulla Keslalla on tuotantolaitokset Joensuussa, Kesälähdellä ja Ilomantsissa sekä myyntiyhtiö Appenweierissa, Saksassa. Keslan palveluksessa on noin 250 henkeä. Keslan A-osakkeet noteerataan Nasdaq Helsinki Oy:ssä.

#yourlifetimematch



Kesla tukee Lastenkliniikoiden Kummien kautta lasten ja nuorten mielenterveystyötä.



Kesla Oyj  
yritysvideo

