



KESLA OYJ
puolivuosikatsaus 1.1. - 30.6.2023



Kesla Oyj:n toiminta kehittyi myönteisesti: Liikevaihto ja liiketulos kasvoivat ja kassavirta oli positiivinen

Katsauksen raportointikaudet ovat Q2 eli 1.4.-30.6.2023 (vertailukausi 1.4.-30.6.2022) ja H1 eli 1.1.-30.6.2023 (1.1.-30.6.2022). Sulkeissa esitetyt luvut viittaavat vertailukauteen, ellei muuta mainita. Tämän raportin luvut ovat tilintarkastamattomia.

Q2 lyhyesti

- Liikevaihto kasvoi 23,2 % ja oli 14,8 milj. euroa (12,0).
- Liiketulos parani ja oli 995 tuhatta euroa (-212).
- Liiketoiminnan rahavirta oli 1 823 tuhatta euroa (-2 746).
- Osakekohtainen tulos kasvoi ja oli 0,24 euroa (-0,06) sekä A- että B-osakkeille.
- Saadut tilaukset olivat 13,3 milj. euroa (17,2).
- Tilauskanta oli 28,8 milj. euroa (38,3).

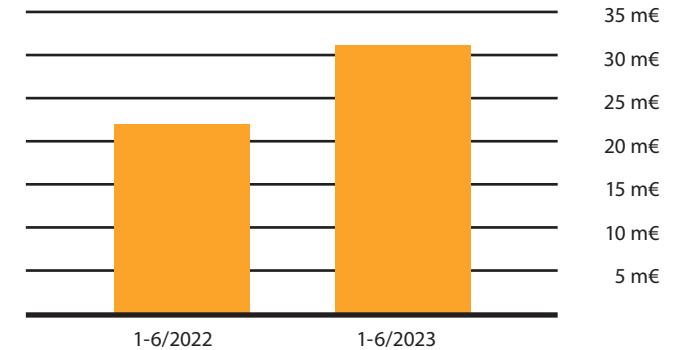
H1 lyhyesti

- Liikevaihto kasvoi 45,0 % ja oli 31,1 milj. euroa (21,5).
- Liiketulos parani ja oli 1 598 tuhatta euroa (-808). Vertailukauden liiketulosta rasittaa 280 tuhannen euron arvonalentumisvaraus Venäjä-liiketoimintoihin liittyen.
- Liiketoiminnan rahavirta oli 3 545 tuhatta euroa (-6 144).
- Osakekohtainen tulos kasvoi ja oli 0,36 euroa (-0,22) sekä A- että B-osakkeille.
- Saadut tilaukset olivat 27,8 milj. euroa (32,0).

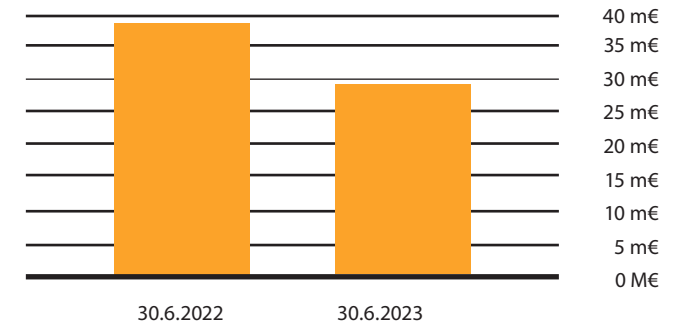
Ohjeistus vuodelle 2023 (ennallaan)

Kesla arvioi vuoden 2023 liikevaihdon ja liikevoiton kasvavan selvästi edellisestä vuodesta.

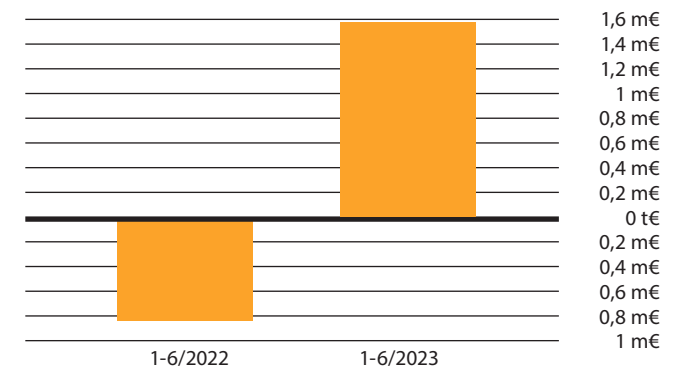
Liikevaihto



Tilauskanta



Liiketulos



Keskeiset tunnusluvut

Tuhatta euroa, ellei toisin mainita	1-6/2023	1-6/2022	Muutos, %	4-6/2023	4-6/2022	Muutos, %	1-12/2022
Saadut tilaukset	27 840	32 040	-13,1 %	13 278	17 202	-22,8 %	55 270
Tilaukanta	28 795	38 301	-24,8 %	28 795	38 301	-24,8 %	37 038
Liikevaihto*	31 141	21 475	45,0 %	14 776	11 989	23,2 %	45 863
Liiketulos	1 598	-808	n/a	995	-212	n/a	-1 319
Liiketulos, %	5,1 %	-3,8 %	n/a	6,7 %	-1,8 %	n/a	-2,9 %
Kauden laaja tulos	1 230	-743	n/a	800	-208	n/a	-1 181
Tulos / osake, euroa **	0,36	-0,22	n/a	0,24	-0,06	n/a	-0,35
Sijoitetun pääoman tuotto, %	11,41 %	-5,91 %	n/a	14,54 %	-2,95 %	n/a	-4,88 %
Oman pääoman tuotto, %	19,06 %	-11,07 %	n/a	24,39 %	-6,49 %	n/a	-8,94 %
Liiketoiminnan rahavirta	3 545	-6 144	n/a	1 823	-2 746	n/a	-5 377
Bruttoinvestoinnit	201	964	-79,2 %	136	771	-82,4 %	3 811
Korollinen nettovelka	13 137	17 089	-23,1 %	13 137	17 089	-23,1 %	16 478
Nettovelkaantumisaste, %	97,17 %	134,27 %	n/a	97,17 %	134,27 %	n/a	134,07 %
Omavaraisuusaste, %	36,56 %	31,45 %	n/a	36,56 %	31,45 %	n/a	32,06 %
Henkilöstö keskimäärin	255	251	1,6 %	259	254	2,0 %	246

*Vertailukauden liikevaihto sisälsi 1,0 milj. euroa Venäjän kauppaa, joka ajoittui tammi-helmikuulle ennen Venäjän hyökkäyssodan alkamista.

**Sekä laimentamaton että laimennusvaikutuksella oikaistu tulos / osake sekä A- että B -osakkeille



Toimitusjohtaja Marko Pekkola:

”Haasteellisen tilikauden 2022 jälkeen kasvatimme liikevaihtoa, joka oli Q2:lla 14,8 milj. euroa (12,0). Kasvaneen liikevaihdon taustalla olivat uudet asiakkuudet, parantunut toimituskyky ja hinnankorotukset.

Fokusalueinamme vuonna 2023 ovat kannattavuuden parantaminen ja nettovelkaantuneisuuden saattaminen tavoitetasolle. Parantunut toimituskyky, tehokkaampi kiinteiden kustannusten ja käyttöpääoman hallinta paransivat liiketoiminnan kannattavuutta ja rahavirtaa. Liiketoiminnan tulos Q2:lla oli 995 tuhatta euroa (-212) ja rahavirta 1 823 tuhatta euroa (-2 746).

Nettovelkaantuneisuus laski Q2:n aikana 116,5 %:sta 97,2 %:iin (134,0). Korollinen nettovelan määrä 30.6.2023 oli 13,1 milj. euroa (17,1), jossa laskua oli 23,1 %.

Tilausvirta jatkui Q2:lla hyvänä ja erityisen vahvaa kysyntä oli auto- ja teollisuusnostureissa sekä traktorivarusteissa. Saatujen tilausten arvo laski vertailukaudesta ollen 13,3 milj. euroa (17,2). Vaikka toimituskykyä pystyttiin parantamaan, toimitusaika pysyi pitkänä ja vaikutti tilausvirtaan. Viennin osuus liikevaihdosta kasvoi noin 10 % ja oli 66,9 %.

H1:n päättävä tilauskanta vertailukauteen nähden alemmalla tasolla 28,8 milj. euroa (38,3), mutta oli edelleen hyvä. Liikevaihto H1:lla oli 31,1 milj. euroa (21,5), jossa kasvua oli 45,0 %. Liikevaihto on Keslan historian paras ensimmäisellä vuosipuoliskolla. Liiketulos oli 1 598 tuhatta euroa (-808) ja liiketoiminnan rahavirta 3 545 tuhatta euroa (-6 144).

H1:n aikana olemme yhdessä henkilöstön ja sidosryhmien kanssa saaneet käännettyä liiketoiminnan suunnan oikeaksi. Jatkamme tätä yhteistyötä edelleen. Julkaisemme uuden strategian suunnitellusti Q3:n aikana.”

Toimintaympäristö ja markkinakehitys

Kysyntä KESLA-tuotteille on pysynyt vahvana kaikissa tuoteryhmissä ja kaikilla markkina-alueilla huolimatta yleisestä vallitsevasta epävarmuudesta. Korkojen pysyminen korkealla tasolla pitkäaikaisesti voi muuttaa asiakkaidemme rahoituksen saatavuutta, yleistä investointiaktiivisuutta ja kulutustottumuksia, mikä voi vaikuttaa KESLA-tuotteiden kysyntään.

Yhtiö seuraa EU:n ja globaalin regulaation kehittymistä jatkuvasti ja siinä tapahtuvat muutokset otetaan huomioon strategisissa valinnoissa sekä raportointivaatimuksissa.

Konsernin tulos ja tilauskanta

Saadut tilaukset Q2 olivat 13,3 milj. euroa (17,2) ja tilauskanta Q2:n lopussa 28,8 milj. euroa (38,3).

Liikevaihto Q2 oli 14,8 milj. euroa (12,0). Liikevaihto kasvoi uusien asiakkaiden, parantuneen toimituskyvyn ja hinnankorotusten vuoksi. Viennin osuus oli 66,9 % (60,9 %). Erityisen vahvaa kysyntä oli auto- ja teollisuusnostureissa sekä traktorivarusteissa.

Kesla Oyj:n liiketulos Q2 nousi 995 tuhanteen euroon (-212). Kannattavuus parantui erityisesti toimituskyvyn, hinnankorotusten ja tehokkaamman kustannusten hallinnan ansiosta.

Korkokustannukset olivat 129 tuhatta euroa (16). Korkokustannusten kasvu johtui korkotason noususta. Q2:n tulos ennen veroja oli 867 tuhatta euroa (-228).

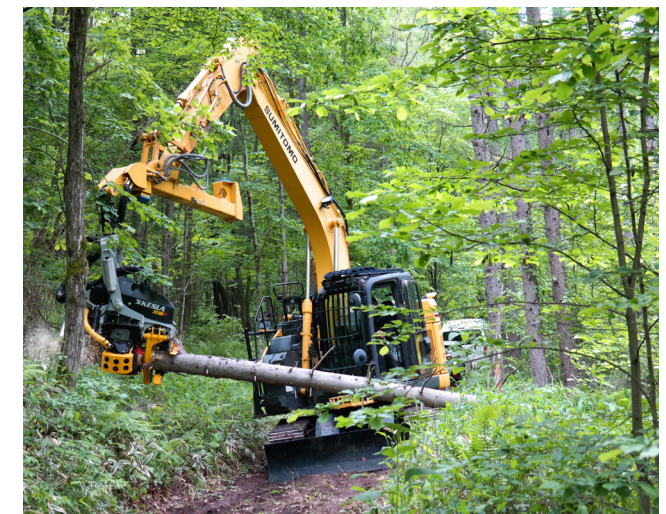
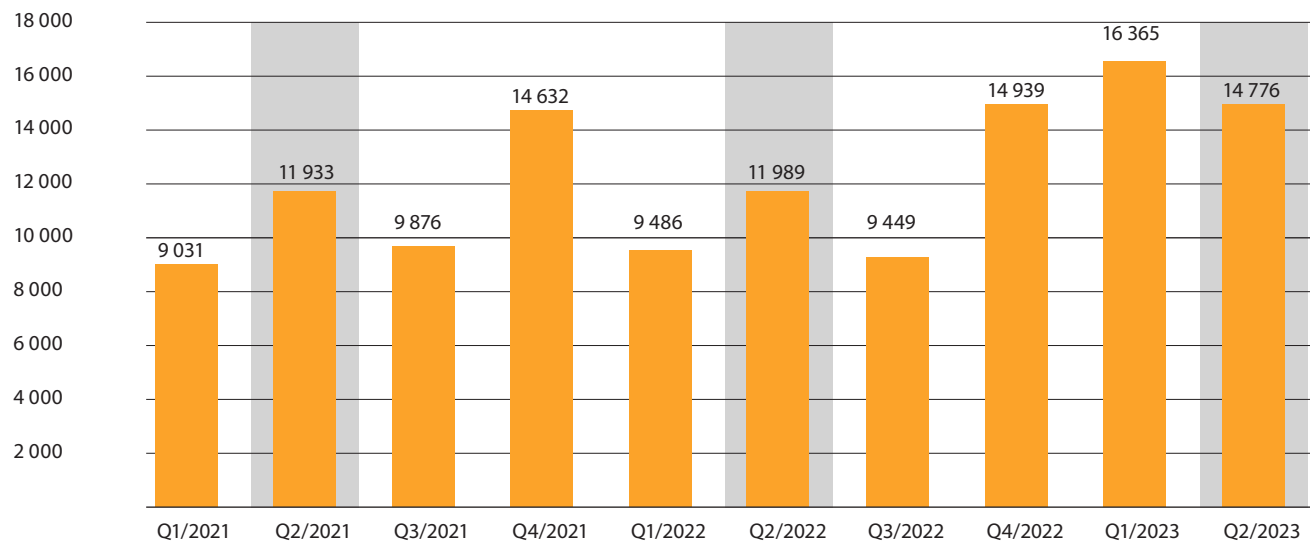
Saadut tilaukset H1:lla olivat 27,8 milj. euroa (32,0) ja 30.6.2023 tilauskanta oli 28,8 milj. euroa (38,2).

Liikevaihto H1:lla oli 31,1 milj. euroa (21,5), jossa kasvua 45,0 %. Liikevaihto kasvoi uusien asiakkaiden, parantuneen toimituskyvyn ja hinnankorotusten vuoksi. Viennin osuus oli 64,5 % (61,6 %). Erityisen vahvaa kysyntä oli auto- ja teollisuusnostureissa sekä traktorivarusteissa.

Liiketulos H1:lla kasvoi ja oli 1 598 tuhatta euroa (-808). Kannattavuus parantui erityisesti toimituskyvyn, hinnankorotusten ja tehokkaamman kustannusten hallinnan ansiosta. Vertailukauden liiketulosta rasiitti 280 tuhannen euron arvonalentumiskirjaus Venäjän liiketoimintaan liittyen.

Korkokustannukset olivat 280 tuhatta euroa (58). Tulos ennen veroja oli 1 318 tuhatta euroa (-866).

Liikevaihto (1 000 €)



Tase ja rahoitus

Taseen loppusumma oli 37,4 milj. euroa (40,9). Käyttöpääomaerät pienentyivät ja läpimenoajat parantuivat edellisvuoteen verrattuna. Käyttöpääomaliimitit eivät olleet käytössä kauden lopussa ja vapaan liimitin määrä oli 3,9 milj. euroa.

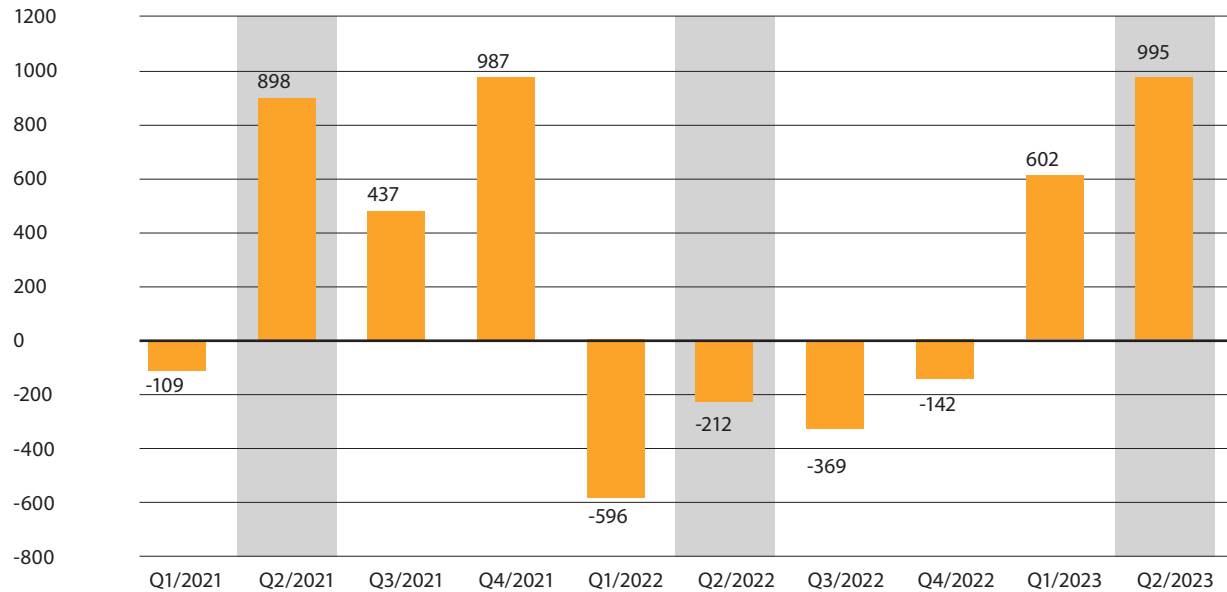
Q2:n liiketoiminnan rahavirta jatkoi hyvällä trendillä ja oli 1 823 (-2 746), mikä johtui sekä parantuneesta kannattavuudesta että käyttöpääoman vapautumisesta.

Kesla onnistui vähentämään H1:n aikana korollisia nettovelkoja 3,3 milj. euroa ja korollisten nettovelkojen määrä oli kauden lopussa 13,1 milj. euroa (17,1). H1:n aikana nettovelkaantumisasaste laski vuodenvaihteen 134,1 %:sta 97,2 %:iin (134,3). Omavaraisuusaste nousi vuodenvaihteen 32,1 %:sta 36,6 %:iin (31,5).

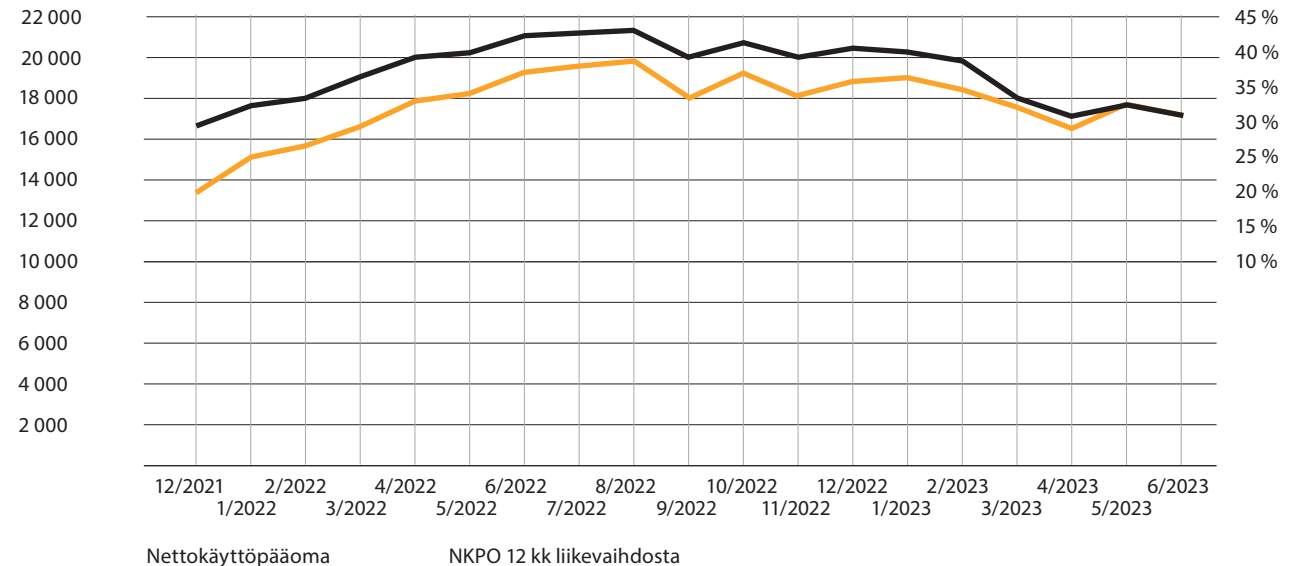
H1:n liiketoiminnan rahavirta oli 3,5 milj. euroa (-6,1).



Kesla Oyj:n liikeytulos (1 000 €)



Kesla Oyj:n nettokäyttöpääoma (1 000 €)



Katsauskauden merkittävät tapahtumat

Kesla aloitti 31.1.2023 Ilomantsin toimipistettä koskevat muutosneuvottelut, jotka saatiin päätökseen 14.2.2023. Lomautusten tavoitteena oli sopeuttaa vaihto-omaisuuden määrää tuotannon tarpeita vastaavaksi. Lomautukset päättyivät pääosin huhtikuussa.

Kesla neuvotteli uudestaan maaliskuussa 2023 erääntymässä olleen 2 milj. euron bullet-lainan 5-vuoden tasalyhenteiseksi lainaksi sekä uusi 3,0 milj. euron konsernitililimiitin, joka muutettiin 12 kk määräaikaiseksi konsernitililimiitiksi.

Kesla Oyj:n varsinainen yhtiökokous pidettiin 12.4.2023. Yhtiökokouksen päätökset on julkaistu kokonaisuudessaan pörssitiedotteena 12.4.2023. Pörssitiedotteet löytyvät Keslan kotisivuilta www.kesla.com. Yhtiökokous päätti hallituksen jäsenmääräksi kuusi henkilöä. Jäseniksi valittiin Veli-Matti Kärkkäinen, Jouni Paajanen, Vesa Tuomi, Petri Saavalainen ja Ari Virtanen. Uutena jäsenenä hallitukseen valittiin Sonja London. Hallitus valitsi yhtiökokouksen jälkeen pitämässään järjestäytymiskokouksessa puheenjohtajaksi Vesa Tuomen ja varapuheenjohtajaksi Veli-Matti Kärkkäisen. Tilintarkastajaksi valittiin PricewaterhouseCoopers Oy vastuullisena tilintarkastajana KHT Juha Toppinen. Hallitus päätti jatkaa tarkastus- ja palkitsemisvaliokuntien toimintaa.

Hallitus valitsi keskuudestaan tarkastusvaliokunnan jäseniksi Veli-Matti Kärkkäisen (puheenjohtaja), Sonja Londonin ja Petri Saavalaisen sekä palkitsemisvaliokunnan jäseniksi Ari Virtasen ja Jouni Paajasen.

Kesla muutti 26.4.2023 ohjeistusta vuodelle 2023. Uusi ohjeistus: Kesla arvioi vuoden 2023 liikevaihdon ja liikevoiton kasvavan selvästi edellisestä vuodesta. Vanha ohjeistus: Kesla arvioi vuoden 2023 liikevaihdon ja liikevoiton odotettiin kasvavan edellisestä vuodesta.

Yhtiö ilmoitti ensimmäisen vuosineljänneksen liiketoimintakatsauksen yhteydessä, että se on aloittanut strategiaprosessin. Uuden strategian yhtiö kommunikoi Q3:n aikana.

Investoinnit ja kehitys

H1:lla ei tehty merkittäviä investointeja, vaan yhtiö keskittyi edellisellä tilikaudella tehtyjen NOSTE-investointien tehokkaaseen käyttöön.

Tuotekehitys

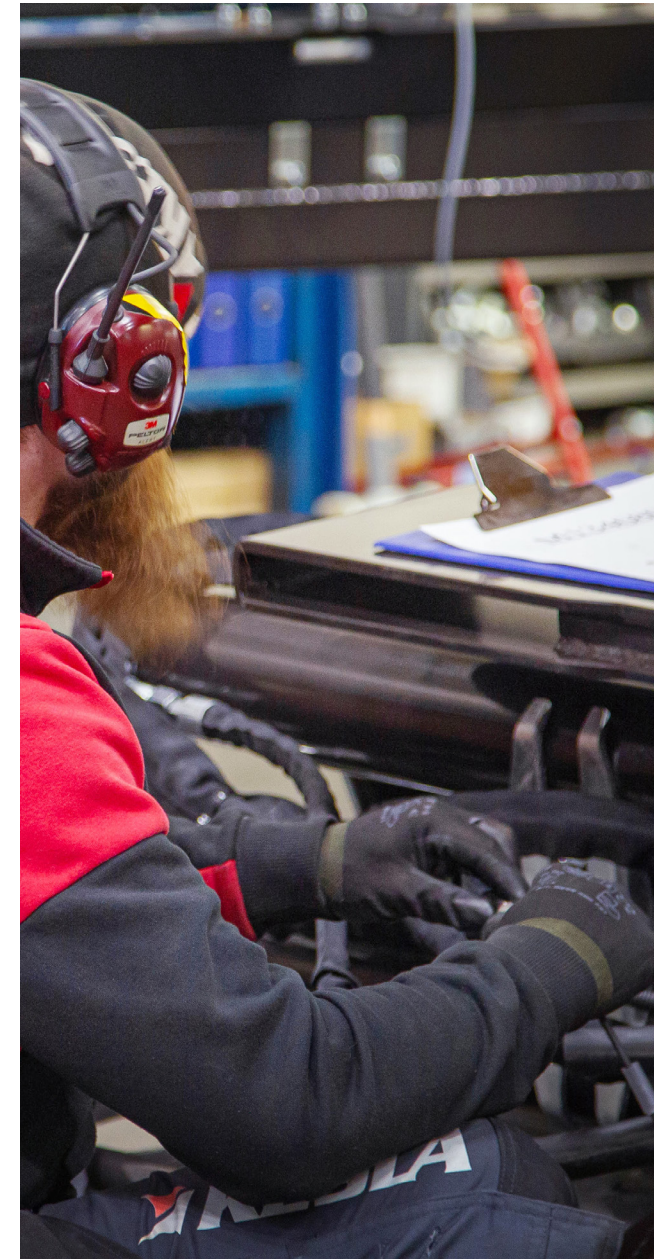
Tuotekehitys on jatkanut tuotteiden suunnittelua yhteistyössä asiakkaiden kanssa. Lisäksi tuotekehitys on ollut vahvasti mukana tuotteiden muuttamisessa uudistetun tuotantoteknologian mukaiseksi.

Henkilöstö ja organisaatio

Keslan henkilöstön lukumäärä oli kauden päättyessä 255 henkilöä. Henkilöstö toimii pääosin kolmella tehdaspaikkakunnalla Joensuussa, Kesälahdella ja Ilomantsissa. Katsauskauden aikana yhtiön uutena talousjohtajana aloitti 17.4.2023 kauppatieteiden maisteri Ilkka Miettinen. Samalla uudistettiin johtoryhmää siten, että varsinaiseen johtoryhmään kuuluvat Marko Pekkola (toimitusjohtaja), Ilkka Miettinen (talous, HR, ICT ja hankintatoiminta), Markku Lappalainen (traktorivarusteet-liiketoiminta), Ari Pirhonen (auto- ja teollisuusnosturit -liiketoiminta), Mika Tahvanainen (puunkorjuulaitteet-liiketoiminta) ja Marko Lappalainen (tuotanto) sekä laajennettuun johtoryhmään lisäksi Reijo Tuonen (jälkimarkkinointi) ja Jukka Sadinmäki (tuotekehitys).

Vastuullisuus

Kesla toimii globaaleilla markkinoilla, joilla vastuullisuuden merkitys on kasvanut koko ajan. Vastuullisuus on myös Keslan perusarvo ja luonnol-





linen osa yrityksen tapaa toimia. Vastuullisuuden raportoinnissa Kesla on keskittynyt viiteen sen sidosryhmille tärkeään teemaan: taloudelliseen hyvinvointiin, kumppanuuteen, resurssien tehokkaaseen käyttöön, turvallisuuteen ja energiatehokkuuteen.

Kesla valmistautuu CSRD-direktiivin raportointivelvoitteisiin, joiden mukaan yritysten on kerrottava toimintakertomuksessaan tarkemmin liiketoimintansa kestävydestä käyttäen EU-tasoisesti vakioitua mittaristoa. Näillä näkymin kestävyysraportointidirektiivi-CSRD koski Keslan kokoluokan yhtiötä vuodesta 2025 alkaen. Kesla on aloittanut toimintansa taksonomiakelpoisuuden kartoittamisen ja raportointikyvykkyden kehittämisen.

Lähiajan riskit ja epävarmuustekijät

Keslan keskeisimmät riskit ja epävarmuustekijät tällä hetkellä ovat:

- Yleinen vallitseva epävarmuus voi näkyä korkealla pysyvänä inflaationa. Nousevat hinnat ja yleinen epävarmuus voivat vaikuttaa asiakkaiden investointihalukkuuteen ja luovat paineita hinnoittelun ajantasaisuudelle, erityisesti, mikäli toimitusajat pysyvät pitkinä. Lisäksi pitkään jatkuva epävarmuus voi johtaa tilausten peruuntumiseen tai siirtymiseen.
- Korokojen pysyminen korkealla tasolla pitkäaikaisesti voi muuttaa asiakkaidemme rahoituksen saatavuutta, yleistä investointiaktiivisuutta ja kulustottumuksia, mikä voi vaikuttaa KESLA-tuotteiden kysyntään.
- Ukrainan sodan jatkuminen ja sen mahdollinen eskaloituminen lisäävät yleistä epävarmuutta, mikä voi vaikuttaa liiketoimintaympäristöön monin tavoin.
- EU:n ja globaalin regulaation muutokset voivat vaikuttaa asiakkaiden ja siten myös Keslan liiketoimintamahdollisuuksiin.

Osake ja osakkeenomistajat

Keslan osakerekisteriin merkitty osakepääoma on 1 917 115,50 €. Osakepääoma muodostuu A- ja B-osakkeista, joiden yhteismäärä oli 3 383 145. A-osake oikeuttaa yhteen ääneen ja B-osake 20 ääneen.

Keslan osakkeiden omistajia oli vuosipuoliskon lopussa 2 428 (2 306). Hallituksen jäsenet omistivat 15,3 % (15,3 %) osakekannasta ja näiden osakkeiden tuottama äänimäärä oli 48,5 % (47,7 %) Kymmenen suurinta omistajaa hallitsivat 76,5 % (76,6 %) äänimäärästä ja he omistivat 43,6 % (43,8 %) osakkeista.

Yhtiön omistuksessa oli vuosipuoliskon lopussa 12 247 omaa A-osaketta (12 247). Yhtiön hallussa olevien omien osakkeiden osuus kaikista osakkeista oli 0,36 % (0,36 %) ja osakkeiden tuottamasta äänimäärästä 0,06 % (0,06 %).

Keslan A-osakkeiden vaihtoa oli 151 913 osakkeen verran (489 129). Osakkeen alin hinta oli 3,79 euroa (3,60) ja ylin 4,65 euroa (6,26). Kautankäyntipainotettu keskihinta oli 4,27 euroa (4,51).

Muutokset konsernirakenteessa

Konsernirakenteessa ei ollut muutoksia katsauskauden aikana.

Katsauskauden jälkeiset tapahtumat

Katsauskauden jälkeen ei ole ollut olennaisia tapahtumia.

Konsernin tuloslaskelma

Tuloslaskelma	H1/2023	H1/2022	Q2/2023	Q2/2022	2022
Liikevaihto*	31 141	21 475	14 776	11 989	45 863
Valmiiden ja keskeneräisten tuotteiden varaston muutos	-1 543	3 806	568	1 352	3 319
Liiketoiminnan muut tuotot	54	186	13	113	477
Aineiden ja tarvikkeiden käyttö	-16 474	-15 105	-8 327	-8 217	-29 192
Työsuhde-etuuksista aiheutuvat kulut	-7 375	-6 823	-3 810	-3 493	-13 132
Poistot	-826	-698	-414	-353	-1 511
Liiketoiminnan muut kulut	-3 379	-3 649	-1 810	-1 604	-7 143
Liikevoitto	1 598	-808	995	-212	-1 319
Rahoituskulut (netto)	-280	-58	-129	-16	-185
Voitto ennen veroja	1 318	-866	867	-228	-1 504
Tuloverot	-88	123	-67	19	323
Tilikauden laaja tulos	1 230	-743	800	-208	-1 181
Jakautuminen					
Emoyrityksen omistajille	1 230	-743	800	-208	-1 181
Emoyhtiön omistajille kuuluvasta voitosta laskettu laimentamaton/laimennettu osakekohtainen tulos, euro sekä A- että B-osakkeille	0,36	-0,22	0,24	-0,06	-0,35

*Vertailukauden liikevaihto sisälsi 1,0 milj. euroa Venäjän kauppaa, joka ajoittui tammi-helmikuulle ennen Venäjän hyökkäyssodan alkamista.

Konsernin tase

	30.6.2023	30.6.2022	31.12.2022
VARAT			
Aineelliset käyttöomaisuushyödykkeet	9 193	10 287	9 743
Muut aineettomat hyödykkeet	834	981	899
Muut rahoitusvarat	17	17	17
Laskennalliset verosaamiset	497	477	492
LYHYTAIKAISET VARAT	-	-	-
Vaihto-omaisuus	18 949	21 726	21 959
Myyntisaamiset ja muut saamiset	7 583	7 228	6 174
Tilikauden verotettavaan tuloon perustuvat verosaamiset	1	4	128
Rahavarat	313	160	540
VARAT YHTEENSÄ	37 386	40 881	39 952
OMA PÄÄOMA JA VELAT	30.6.2023	30.6.2022	31.12.2022
EMOYRITYKSEN OMISTAJILLE KUULUVA PÄÄOMA			
Osakepääoma	1 917	1 917	1 917
Ylikurssirahasto	6	6	6
SVOP	24	24	24
Kertyneet voittovarot	11 573	10 781	10 343
Määräysvallattomien osuus	-	-	-
Oma pääoma yhteensä	13 520	12 727	12 290
PITKÄAIKAISET VELAT			
Laskennalliset verovelat	713	859	732
Lainat rahoituslaitoksilta	9 286	10 945	10 222
LYHYTAIKAISET VELAT			
Lyhytaikaiset rahoitusvelat	4 164	6 304	6 795
Ostovelat ja muut velat	9 411	9 778	9 612
Varaukset	292	268	301
Velat yhteensä	23 866	28 153	27 662
OMA PÄÄOMA JA VELAT YHTEENSÄ	37 386	40 881	39 952

Konsernin oman pääoman muutokset

1 000 €	Osakepääoma	Ylikurssirahasto	Kertyneet voittovarot	SVOP	Oma pääoma yhteensä
Oma pääoma 1.1.2023	1 917	6	10 343	24	12 290
Osingonjako, voitto			0		0
Tilikauden voitto			1 230		1 230
Oma pääoma 30.6.2023	1 917	6	11 573	24	13 520
Oma pääoma 1.1.2022	1 917	6	12 198	24	14 145
Osingonjako, voitto			-674		-674
Tilikauden voitto			-743		-743
Oma pääoma 30.6.2022	1 917	6	10 781	24	12 727
Oma pääoma 1.1.2022	1 917	6	12 198	24	14 145
Osingonjako, voitto			-674		-674
Tilikauden voitto			-1 181		-1 181
Oma pääoma 31.12.2022	1 917	6	10 343	24	12 290

Konsernin rahavirtalaskelma

1 000 €	1.1.-30.6.2023	1.1.-30.6.2022	1.4.-30.6.2023	1.4.-30.6.2022	1.1.-31.12.2022
Liiketoiminnan rahavirrat					
Tilikauden voitto	1 230	-743	800	-208	-1 181
Oikaisut:	1 129	796	517	152	1 947
Käyttöpääoman muutokset:	0	0	0	0	0
Myyntisaamisten ja muiden saamisten lisäys(-)/vähennys(+)	-1 216	-1 127	314	-1 809	-490
Vaihto-omaisuuden lisäys(-)/vähennys(+)	3 004	-5 868	-428	-1 368	-6 157
Ostovelkojen ja muiden velkojen lisäys(+)/vähennys(-)	-226	970	784	583	924
Maksetut korot (-)	-271	-107	-111	-65	-290
Saadut korot (+)	7	2	5	2	5
Maksetut verot (-)	-112	-68	-57	-34	-136
Liiketoiminnan rahavirta	3 545	-6 144	1 823	-2 746	-5 377
Investointien rahavirrat					
Investoinnit aineellisiin käyttöomaisuushyödykkeisiin (-)	-109	-1 361	-97	-532	-1 376
Investoinnit aineettomiin hyödykkeisiin (-)	-102	-117	-45	-42	-196
Aineellisten käyttöomaisuushyödykkeiden myynnit (+)	6	0	4	0	30
Investointien rahavirta	-205	-1 479	-138	-574	-1 542
Rahoituksen rahavirrat					
Lainojen nostot (+)	270	7 477	70	3 589	8 663
Lainojen takaisinmaksut (-)	-3 759	-843	-1 921	-436	-2 274
Vuokrasopimusvelkojen maksut (-)	-78	-57	-40	-32	-136
Maksetut osingot ja muu voitonjako (-)	0	-674	0	0	-674
Rahoituksen nettorahavirta	-3 567	5 903	-1 891	3 120	5 579
Rahavarojen muutos					
Rahavarat tilikauden alussa	540	1 880	518	360	1 880
Valuuttakurssien muutosten vaikutus (+/-)	0	0	0	0	0
Rahavarat tilikauden lopussa	313	160	313	160	540

Kesla Oyj:n puolivuosikatsauksen liitetiedot

1. Perustiedot

Kesla Oyj (0168715-8) on suomalainen julkinen osakeyhtiö jonka kotipaikka on Joensuu ja rekisteröity osoite Kuurnankatu 24, 80100 Joensuu. Kesla Oyj ja sen tytäryhtiöt muodostavat Kesla-konsernin (jäljempänä Kesla). Kesla Oyj:n A-sarjan osakkeet on noteerattu Nasdaq Helsingissä 13.1.1988 lähtien.

2. Laatimisperusta

Puolivuosikatsaus on laadittu IAS 34 Osavuosisikatsaukset -standardin mukaisesti noudattaen vuositilinpäätöksessä 2022 kerrottuja laatimisperiaatteita sekä vuonna 2023 voimaan tulleita IAS-/IFRS-standardimuutoksia, joilla ei ole ollut olennaisia vaikutuksia puolivuosisikatsaukseen.

Kaikki esitetyt luvut ovat pyöristettyjä, minkä vuoksi esimerkiksi yksittäisten lukujen yhteenlaskettu summa saattaa poiketa esitetyistä summaluista.



Konsernin nettokäyttöpääoma

1 000 €	30.6.2023	30.6.2022	31.12.2022
Vaihto-omaisuus	18 949	21 726	21 959
Myyntisaamiset	7 074	6 622	5 801
Siirtosaamiset	510	597	501
Käyttöpääomavarat	26 532	28 944	28 261
Saadut ennakot	406	415	1 618
Siirtovelat	3 587	3 157	2 490
Ostovelat	4 993	5 903	4 927
Muut lyhytaikaiset velat	425	303	577
Käyttöpääomavelat	9 411	9 778	9 612
Yhteensä	17 122	19 166	18 649



Investoinnit

1 000 €	H1/2023	H1/2022	Q2/2023	Q2/2022	2022
Omistetut käyttöomaisuuserät					
Aineettomat hyödykkeet	96	100	42	65	181
Koneet ja kalusto	60	409	49	128	2531
Maa-alueet ja rakennukset	-	25	-	12	25
Käyttöoikeusomaisuuserät					
Maa-alueet ja rakennukset	-	268	-	-	282
Koneet ja kalusto	45	-	45	-	79
Kaikki yhteensä	201	803	136	205	3098

Poistot ja arvonalentumiset

1 000 €	H1/2023	H1/2022	Q2/2023	Q2/2022	2022
Omistetut käyttöomaisuuserät					
Aineettomat hyödykkeet	161	169	80	82	333
Koneet ja kalusto	427	312	213	156	721
Maa-alueet ja rakennukset	158	157	79	79	314
Käyttöoikeusomaisuuserät					
Maa-alueet ja rakennukset	59	42	30	26	102
Koneet ja kalusto	22	19	11	10	41
Kaikki yhteensä	826	698	413	353	1511

Korollinen nettovelka ja likviditeetti

1 000 €	30.6.2023	30.6.2022	31.12.2022
Lainat ja muut korolliset velat	13 450	17 249	17 017
<i>Vuokrasopimusvelat, sis. lainohin</i>	867	886	900
Rahavarat	-313	-160	-540
Korollinen nettovelka	13 137	17 089	16 478
Oma pääoma	13 520	12 727	12 290
Nettovelkaantumisaste (gearing), %	97,17 %	134,27 %	134,07 %
Liikevoitto, viimeiset 12 kk	1 086	616	-1 319
Poistot ja arvonalentumiset, viimeiset 12 kk	1 639	1 368	1 511
Käyttökate, viimeiset 12 kk	2 725	1 984	191
Korollinen nettovelka/ käyttökate, viimeiset 12 kk	4,8	8,6	86,2
Rahavarat	313	160	540
Nostamaton luottolimiitti	4 330	2 062	1 790
<i>Seuraavan 12 kk aikana erääntyvä tililimiitti, sis. Nostamaton luottolimiitti</i>	-70	-	-
Korollisten velkojen takaisinmaksut seuraavan 12 kk aikana	-4 094	-3 966	-4 686
Likviditeettiasema	549	-1 744	-2 356

Korollisten velkojen käyvät arvot eivät poikkea merkittävästi kirjanpitoarvoista.

Taloudellinen tiedottaminen vuonna 2023

25.10.2023

Liiketoimintakatsaus tammi–syyskuu 2023

Toimitusjohtaja Marko Pekkola on kuitenkin tavoitettavissa toimittajien kysymyksiä varten 16.8.2023 klo 9-10 numerossa 050 458 2935. Kesla puolivuositiedotuksesta ei järjestetä erillistä tiedotustilaisuutta.

Joensuussa 16.8.2023

KESLA OYJ

Hallitus

LISÄTIETOJA:

Toimitusjohtaja Marko Pekkola, puh. 050 458 2935

MATCHING YOUR TALENT. Kesla on nykyaikaisen metsäteknologian ja materiaalinkäsittelyn johtava osaaja. Innovatiiviset, laadukkaat tuotteemme on tehty Suomessa vuosikymmenten kokemuksella ja asiakasymmärryksellä, vastaten kovimpiinkin vaatimuksiin niin metsässä kuin sen ulkopuolella. Oli osaamisesi ja alustasi mikä hyvänsä, Keslan kestävät ja käyttäjäystävälliset tuotteet mukautuvat tarpeisiisi. Keslan liiketoiminta on keskittynyt kolmeen liiketoiminta-alueeseen, jotka ovat traktorivarusteet, puunkorjuulaitteet sekä auto- ja teollisuusnosturit. Konsernin liikevaihto vuonna 2022 oli 45,9 miljoonaa euroa. Konsernin viennin osuus liikevaihdosta oli 61 %. Vuonna 1960 perustetulla Keslalla on tuotantolaitokset Joensuussa, Kesälähdellä ja Ilomantsissa sekä myyntiyhtiö Appenweierissa, Saksassa. Keslan palveluksessa on noin 250 henkilöä. Keslan A-osakkeet noteerataan Nasdaq Helsinki Oy:ssä. #yourlifetimematch



Tunnuslukujen laskentakaavat

IFRS:n mukaiset tunnusluvut

$$\text{Tulos / osake (EPS)} = \frac{\text{Emoyhtiön osakkeenomistajille kuuluva tulos}}{\text{Osakkeiden lukumäärä keskimäärin}}$$

Keslan tunnusluvut sisältävät kertaluontoiset erät. Tarvittaessa yhtiö on ilmoittanut, kertaluontoisen erän sisällyttämisen ja vaikuttavuuden tunnuslukuun. Kertaluontoisia eriä on aiheutunut laskennallisista arvonalentumiskirjauksista. IFRS-standardien ja kirjanpitolakien muutokset on huomioitu siirtymäsäännösten mukaisesti ja tarvittaessa takautuvasti.

Vaihtoehtoiset tunnusluvut

$$\text{Sijoitetun pääoman tuotto (ROI), \%} = 100 \times \frac{\text{Tulos ennen veroja (annualisoitu) + rahoituskulut (annualisoitu)}}{\text{Oma pääoma keskimäärin + korolliset rahoitusvelat keskimäärin}}$$

$$\text{Omavaraisuusaste, \%} = 100 \times \frac{\text{Oma pääoma}}{\text{Taseen loppusumma - saadut ennakot}}$$

$$\text{Nettovelkaantumisaste, \%} = 100 \times \frac{\text{Korolliset nettovelat}}{\text{Oma pääoma}}$$

$$\text{Oman pääoman tuotto (ROE), \%} = 100 \times \frac{\text{Tilikauden tulos (annualisoitu)}}{\text{Oma pääoma keskimäärin}}$$



#yourlifetimematch

KLIKKAA JA KATSO KESLA OYJ:N
YRITYSVIDEO