



Vuosikertomus 2017



Sisällysluettelo

| | | | |
|---|----|--|----|
| Konsernin avainluvut | 2 | Emoyhtiön tilinpäätös FAS | 33 |
| Konsernin liikevaihto ja voitto ennen veroja | 2 | Emoyhtiön FAS:n mukaiset liitetiedot | 36 |
| Kesla Oyj lyhyesti vuonna 2017 | 3 | Osakkeet ja osakkeenomistajat | 42 |
| Simo Saastamoinen: Taktiikka ei ole tasajakoa | 4 | Tunnusluvut | 44 |
| Kesla Oyj:n hallitus | 5 | Tunnuslukujen laskentakaavat | 45 |
| Kesla Oyj:n johtoryhmä | 6 | Tilinpäätöksen allekirjoitukset | 46 |
| Hallituksen toimintakertomus | 7 | Taloustiedottaminen 2018 | 46 |
| Konsernitilinpäätös, IFRS | 11 | Tilintarkastuskertomus | 47 |
| Konsernin IFRS:n mukaiset liitetiedot | 15 | Selvitys hallinto- ja ohjausjärjestelmästä | 49 |

Konsernin avainluvut

| | 2017 | 2016 |
|---|-------|-------|
| Liikevaihto, miljoonaa euroa | 42,7 | 42,0 |
| Voitto ennen veroja, tuhatta euroa | 1 040 | 434 |
| Sijoitetut pääoman tuotto, % | 6,1 | 3,7 |
| Liiketoiminnan rahavirta, tuhatta euroa | 917 | 2 541 |
| Omavaraisuusaste, % | 37,2 | 33,7 |
| Osakekohtainen tulos, euroa | 0,25 | 0,11 |
| Osinko per osake, euroa | 0,10* | 0,10 |
| Viennin osuus liikevaihdosta, % | 62,1 | 60,9 |
| Bruttoinvestoinnit, tuhatta euroa | 518 | 687 |
| Henkilöstö tilikauden lopussa | 234 | 261 |

*Hallituksen osinkoesityksen mukaisesti.

Konsernin liikevaihto ja voitto ennen veroja

| 1000 € | Liikevaihto | | Voitto ennen veroja | |
|-----------------|---------------|---------------|---------------------|------------|
| | 2017 | 2016 | 2017 | 2016 |
| Tammi-kesäkuu | 22 083 | 19 712 | 56 | -255 |
| Heinä-joulukuu | 20 612 | 22 286 | 984 | 689 |
| Yhteensä | 42 695 | 41 998 | 1 040 | 434 |



Kesla Oyj lyhyesti

Konsernin rakennejärjestelyistä huolimatta konsernin liikevaihto kasvoi tilikaudella 1,7 %:a 42,7 miljoonaan euroon edellisvuoden 42,0 miljoonasta eurosta. Viennin osuus konsernin liikevaihdosta nousi 62,1 %:iin. Viennin kasvu tapahtui pääosin Euroopan Unionin alueella.

Konsernin tulos kehittyi tilikaudella liikevaihtoa suotuisammin ja tilikauden tulos yli kaksinkertaistui vertailukauden 365 tuhannesta eurosta 845 tuhanteen euroon. Osakekohtainen tulos EPS nousi edellisvuoden 0,11 eurosta 0,25 euroon. Osakekohtainen oma pääoma oli tilikauden päättyessä 3,40 euroa.

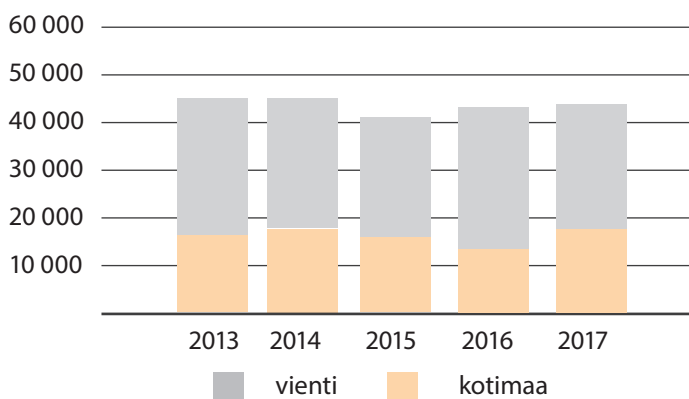
Konsernin liiketoiminnan rahavirta oli 917 tuhatta euroa ja sitä heikensi edellisvuoteen nähden tilauskannan ja

kysynnän kasvusta johtunut vaihto-omaisuuden kasvu. Konsernin investointiaktiiviteetti säilyi erittäin maltillisena konsernin investointien jäädessä 518 tuhanteen euroon. Konsernin korollinen nettovelka pieneni noin 2 miljoonaa euroa ja nettovelkaantuneisuus pieneni 101,5 %:iin sekä omavaraisuusaste nousi 37,2 %:iin.

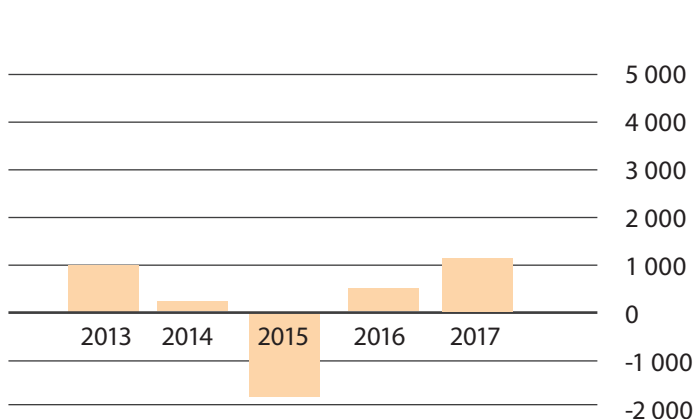
Kesla-konsernin henkilöstömäärä väheni MFG Components Oy:ssä tehdystä liiketoimintakaupasta johtuen selvästi ja oli tilikauden päättyessä 234 henkilöä. Tilikauden aikana konserni työllisti keskimäärin 260 henkilöä.

Tilauskanta kasvoi edellisvuodesta ja oli tilikauden päättyessä 10,8 miljoonaa euroa.

Liikevaihdon kehitys, 1 000 €



Voitto ennen veroja, 1 000 €



Taktiikka ei ole tasajakoa vaan painopisteen luomista

Tunnetun Haminassa sijaitsevan koulun perusopetukseen kuuluu kiteytys siitä, ettei taktiikka ole tasajakoa vaan painopisteen luomista. Tämän opin eteen jouduimme konsernin vuoden 2016 strategiaprosessissa, kun totesimme, etteivät konsernin resurssit riitä sen molempien liiketoimintasegmenttien, Konepajajärjestelmien ja Metsäkoneiden, kilpailukyvyyn kehittämiseen. Proessin johtopäätöksenä julkaisimme viime vuoden tilinpäätöksen yhteydessä aikeemme luopua Konepajajärjestelmät – liiketoiminnasta. Tavoiteltu järjestely toteutui syyskuussa, kun konsernin tytäryhtiö MFG Components Oy myi valmistusliiketoimintansa Kotka Power Tech Oy:lle. Muutoksen myötä konserni keskittyy jatkossa kehittämään puuraaka-aineen ja kierrätysmateriaalien käsittelyprosesseja tehostavaa teknologiaa ja palveluja.

Konsernin rakennemuutos ei jäänyt ainoastaan Konepajajärjestelmät-segmenttiin, vaan myös Metsäkoneet-segmentin sisällä tapahtui rakennejärjestelyjä. Saksan tytäryhtiön Kesla GmbH:n varaosatoiminnot keskitettiin Suomeen ja yhtiön kustannusrakennetta kevennettiin. Kesla-konsernin emoyhtiön organisaatorakennetta muutettiin siten, että Metsäkone-segmentin liikevaihdosta valtaosan muodostavat kolme osa-aluetta määriteltiin tulostavuuksiksi liiketoiminta-alueiksi, joista kullekin nimettiin oma johto ja ydintiimin jäsenet eri toiminnoista. Liiketoiminta-aluejaolla haetaan markkinaymmärryksen syventämistä, nopeutta asiakastarpeisiin reagoinnissa, parempaa tuote- ja portfoliollahintaa sekä nopeampaa kannattavaa kasvua kullakin liiketoiminta-alueella.

Konsernin liiketoiminta muodostuu nyt:

- auto- ja teollisuusnostureista,
- puunkorjuulaitteista,
- traktorivarusteista sekä
- näitä liiketoimintoja tukevasta jälkimarkkinoinnista ja yhteisistä toiminnoista.

Auto- ja teollisuusnostureissa keskitymme parantamaan kestävien ja suorituskykyisten tuotteidemme kustannuskilpailukykyä ja fokusoidumme hakemaan kasvua markkinoiden suhteellisesti kannattavimmista osa-alueista kuten kierrätyksestä, jonne lanseerasimme onnistuneesti viime vuonna uuden kierrätysnosturin vakaudenhallintajärjestelmiseen. Puunkorjuulaitteissa haemme voimakasta kasvua etenkin markkinoilta, joissa puunkorjuun mekanisointi on käynnistymässä kaivinkoneisiin asennettavalla puunkorjuuteknologialla. Traktorivarusteiden tulevaisuutta rakennetaan yhdessä Valtran kanssa ja tässä onnistuimme erityisen hyvin viime vuonna Ruotsissa, jossa liiketoiminta-alueen liikevaihto lähes kaksinkertaistui. Liiketoimintaryhmien volyymikasvulla lisäämme Kesla-tuotteiden populaatiota markkinoilla, mikä taas kasvattaa kysyntää jälkimarkkinointipalveluille koko tuotteen elinkaaren ajalle. Jälkimarkkinoinnin tuki liiketoiminnoille kehittyikin kuluneella tilikaudella hyvin - sekä sen liikevaihto että kannattavuus kasvoivat selvästi keskimääräistä paremmin.

”Configure-To-Order edellyttää kurinalaista ja saumatonta yhteispeliä myynnin, tuotannon ja tuotekehityksen välillä.”

Liiketoimintarakenteen uudelleenorganisoinnin ja strategiatyön rinnalla työstimme Keslan tapaa toimia. Painopistealueemme oli Configure-To-Order -toimitusprosessin suorituskyvyn nostaminen, mikä edellyttää kurinalaista ja saumatonta yhteispeliä myynnin, tuotannon ja tuotekehityksen välillä. Työn tuloksena tuotetiedon laatu paranee ja eri osapuolien tekeminen yksinkertaistuu ja helpottuu; laajaa valikoimaa tuotteita on helpompi markkinoida, myydä, valmistaa, huoltaa ja hallita tuotteen eri elinkaaren vaiheissa. Tehty työ tukee myös digitaalisten palvelujemme esimerkiksi varaosaverkkokaupan kehittämistä. Toisena painopistealueena oli uuden tuotteen luomiseen liittyvä prosessi, joka otettiin käyttöön kuluvan vuoden alussa. Tämän prosessi uudistuksen tavoitteena on integroida eri toiminnot tiiviiseen yhteistyöhön siten, että uudesta tuotteesta tulee kannattavaa liiketoimintaa aiempaa nopeammin.

”Intohimo tehdä asioita paremmin”

Kuluneen tilikauden tulos yli kaksinkertaistui edellisvuoteen nähden. Tämä kehityskulku vuoden 2015 vaikeuksista nykytasolle on vaatinut paljon työtä ja kärsivällisyyttä, josta haluan kiittää konsernin työntekijöitä, asiakkaita, omistajia, rahoittajia ja yhteistyökumppaneita. Vuosi 2018 lähtee liikkeelle poikkeuksellisen suotuisasta lähtöasemasta, sillä tilikauden aloittava tilauskanta on aiempien tilikausien käynnistymiseen nähden selvästi korkeammalla tasolla. Tähän positiiviseen haasteeseen lähdemme vastamaan Keslan perustajan Antti Kärkkäisen liiketoiminta-ajatuksella, joka oli ”intohimo tehdä asioita paremmin”.

Simo Saastamoinen





Kuvassa vasemmalta Veli-Matti Kärkkäinen, Ritva Toivonen, Jouni Paajanen, Ari Virtanen ja Olli Happonen.

Kesla Oyj:n hallitus

Veli-Matti Kärkkäinen, s. 1967

- Yhteiskuntatieteiden maisteri
- Toimitusjohtaja, Lipu Oy
- Keslan hallituksen jäsen vuodesta 2003 alkaen, puheenjohtaja vuodesta 2014 alkaen.

Ritva Toivonen, s. 1962

- Maa- ja metsätieteen tohtori
- Dekaanin, Helsingin yliopisto; toimitusjohtaja, Rauman kauppakamari
- Keslan hallituksen jäsen vuodesta 2013 alkaen.

Jouni Paajanen, s. 1967

- Yhteiskuntatieteiden maisteri
- Projektijohtaja, Fujitsu Finland Oy
- Keslan hallituksen jäsen vuodesta 2015 alkaen

Ari Virtanen, s. 1958

- MBA, Insinööri (TMC, HHJ-PJ)
- Toimitusjohtaja, Solidior Oy
- Keslan hallituksen jäsen vuodesta 2016 alkaen.

Olli Happonen, s. 1953

- Varatuomari, ekonomi
- Keslan hallituksen jäsen vuodesta 2017 alkaen.

Roger Nyqvist, s. 1950

- Diplomiekonomi
- Keslan hallituksen jäsen vuodesta 2011 vuoteen 2017.



Kuvassa vasemmalta Paavo Hopponen, Simo Saastamoinen, Sarita Kortelainen, Jukka Kurkinen, Reijo Tuononen, Janne Sinkkonen, Marko Härkönen ja Mika Tahvanainen.

Kesla Oyj:n johtoryhmä

Simo Saastamoinen, s. 1967

- Diplomi-insinööri, Master of Science
- Toimitusjohtaja
- Johtoryhmän jäsen kesäkuusta 2012 alkaen.

Paavo Hopponen, s. 1961

- Diplomi-insinööri
- Tuotantojohtaja
- Johtoryhmän jäsen huhtikuusta 2007 alkaen.

Sarita Kortelainen, s. 1981

- Tradenomi ja metsätalousinsinööri
- Taluspäällikkö
- Johtoryhmän jäsen elokuusta 2017 alkaen.

Janne Sinkkonen, s. 1975

- Agrologi
- Liiketoimintajohtaja, traktorivarusteet
- Johtoryhmän jäsen elokuusta 2017 alkaen.

Mika Tahvanainen, s. 1974

- Maa- ja metsätieteiden maisteri
- Markkinointijohtaja; Liiketoimintajohtaja, puunkorjuulaitteet
- Johtoryhmän jäsen toukokuusta 2012 alkaen.

Marko Härkönen, s. 1969

- Puutalousinsinööri, MBA
- Liiketoimintajohtaja, auto- ja teollisuusnosturit
- Johtoryhmän jäsen helmikuusta 2018 alkaen.

Jukka Mälkiä, s. 1962

- Kauppatieteiden maisteri
- Liiketoimintajohtaja, autonosturit
- Johtoryhmän jäsen toukokuusta 2016 tammikuuhun 2018.

Arvo Rönkkönen, s. 1954

- Koneteknikko
- Tehdaspäällikkö, Kesälahden tehdas
- Johtoryhmän jäsen toukokuusta 2013 elokuuhun 2017.

Kari Kokko, s. 1962

- Insinööri
- Tuotekehityspäällikkö
- Johtoryhmän joulukuusta 2008 kesäkuuhun 2017.

HALLITUKSEN TOIMINTAKERTOMUS

Vuosi 2017 oli Keslan 57. toimintavuosi. Konserni järjesteli liiketoimintarakennettaan myymällä MFG Components Oy:n valmistusliiketoiminnan, jolloin liikevaihto kasvoi vain hiukan edellisvuoden 42,0 miljoonasta eurosta 42,7 miljoonaan euroon. Konsernin tulos koheni ja tilikauden voitto kasvoi yli kaksinkertaiseksi. Konsernin tilikauden liiketoiminnan rahavirta säilyi edelleen positiivisena runsaassa 0,9 miljoonassa eurossa.

Konsernin segmenttiraportointi

MFG Components Oy:n valmistustoiminnan liiketoimintakaupan myötä konserni luopui Konepajajärjestelmät-liiketoiminnastaan ja kaupan seurauksena konsernin segmenttiraportointi lopetettiin. Aiemmin Kesla-konsernin taloudellinen raportointi muodostui kahdesta ensisijaisesta segmentistä: Metsäkone-segmentistä sekä Konepajajärjestelmät-segmentistä, johon kuului tytäryhtiö MFG Components Oy:n liiketoiminta. Tytäryhtiö Kesla GmbH:n liiketoiminnat sisältyivät Metsäkone-ryhmän lukuihin. MFG Components Oy:n Metsäkone-segmentille osia pääasiassa toimittava Ilomantsin tehdas siirrettiin Konepajajärjestelmistä osaksi Metsäkoneita 1.7.2016 toteutuneella konsernin sisäisellä liiketoimintakaupalla.

Toimintaympäristö

Venäjän tilanteen normalisoituminen vuonna 2016 ja bkt:n kääntymisen selvään kasvuun vuoden 2017 aikana vaikuttivat merkittävästi Venäjään kytköksissä oleviin talouksiin ja näin yhtiön voimakkain kasvu tapahtui lähialueillamme Venäjällä, Valko-Venäjällä ja Baltiassa sekä Ruotsissa. Euroalueen talouden positiivinen vire näkyi Ranskassa kierrätysnostureissa ja kotimaassa autonostureissa, mutta saksankielisten alueiden kysyntä taantui hieman. Kysyntä kääntyi kasvuun Brittein-saarilla kuten myös Pohjois-Amerikassa. Kaukoidässä on kasvavaa kiinnostusta puunkorjuun mekanisointiin, mikä luo kasvumahdollisuuksia Keslan ratkaisuille, mutta poikkeuksellisen hyvää edellisvuoden kaupallista menestystä ei kuluneella tilikaudella tällä markkinalla saavutettu. Hyvä yleinen kysyntätilanne näkyi tilauskannan kasvuna ja vuosi päättyi tilauskannaltaan kuluvan vuosikymmenen korkeimpaan vuodenvaihdetasoon.

Liikevaihto

Keslan liikevaihto kasvoi edellisvuodesta ollen 42,7 miljoonaa euroa (1-12/2016 42,0 miljoonaa euroa, 1-12/2015 40,1 miljoonaa euroa). Liikevaihto kasvoi tammi-kesäkuussa 12,0 % ja taantui heinä-joulukuussa 7,5 % vuoden 2016 vuosipuoliskoihin verrattuna. Toisen vuosipuoliskon liikevaihdon laskun taustalla on MFG Components Oy:n valmistustoiminnan liiketoimintakauppa, jonka yhteydessä valmistustoiminnan vuoden neljännen kvartaalin liikevaihto arviolta noin 1,5 miljoonaa euroa siirtyi kaupan ostajaosapuolelle Kotka Power Tech Oy:lle. Tämän lisäksi vertailukauden heinäkuu oli laskutukseltaan poikkeuksellisen korkea mm. vuoden 2016 touko-kesäkuussa kumuloituneiden toimitusjättämien vuoksi.

Viennin osuus konsernin liikevaihdosta oli 62,1 % (60,9 % vuonna 2016, 60,4 % vuonna 2015). Konepajajärjestelmät-segmentistä luopuminen näkyy kotimaan myynnin vähenemisenä, koska segmentin asiakaskunta oli pääasiassa kotimaassa.

Konsernin tilauskanta oli tilikauden 2017 lopussa vertailuvuotta selvästi korkeammalla tasolla ollen 10,8 miljoonaa euroa (31.12.2016 8,0 miljoonaa euroa; 31.12.2015 8,4 miljoonaa euroa).

Tulos

Kesla-konsernin liikevoitto ja voitto ennen veroja paranivat tilikaudella 2017 selvästi vuoteen 2016 nähden. Tilikauden 2017 liikevoitto oli 1 471 tuhatta euroa voitollinen (1-12/2016 949 tuhatta euroa voitollinen, 1-12/2015 1 582 tuhatta euroa tappiollinen) ja voitto ennen veroja 1 040 tuhatta euroa voitollinen (1-12/2016 434 tuhatta euroa voitollinen, 1-12/2015 1 943 tuhatta euroa tappiollinen). Kauden tulos pitää sisällään kertaluonteisena eränä Konepajajärjestelmien liiketoimintakaupasta saadun myyntivoiton 100 tuhatta euroa.

MFG Components Oy:n tappioista ja tehdystä liiketoimintakaupasta johtuen emoyhtiö kirjasi tulosvaikutteisesti tilinpäätökseensä 0,8 miljoonan euron arvonalentumisen tytäryhtiönsijoituksestaan (2016 1,0 miljoonan arvonalentuminen). Arvonalentumiskirjaus ei vaikuttanut konsernin tulokseen eikä sillä ollut kasvavivaikutusta.

Tilikauden 2017 osakekohtainen tulos oli 0,25 euroa voitollinen (vuonna 2016 0,11 euroa voitollinen; vuonna 2015 0,53 euroa tappiollinen).

Investoinnit

Kesla-konsernin investoinnit pienenevät tilikaudella 2017 hieman vertailuvuoteen nähden ollen yhteensä 518 tuhatta euroa (1-12/2016 687 tuhatta euroa; 1-12/2015 757 tuhatta euroa). Kesken-eräiset investoinnit tilikauden päättyessä olivat 127 tuhatta euroa (31.12.2016 27 tuhatta euroa; 31.12.2015 118 tuhatta euroa).

Tilikauden investoinnit painoutuivat lähinnä tuotekehityshankkeisiin sekä pieniin käyttömajausuushankintoihin. Investointien määrän odotetaan kasvavan vuonna 2018.

Tuotekehitys

Vuoden 2017 tuotekehityksenot olivat yhteensä 993 tuhatta euroa eli 2,3 % liikevaihdosta (vuonna 2016 1 117 tuhatta euroa, 2,7 %).

Auto- ja teollisuusnosturituoteistoon viimeisteltiin uusi "ZT17 recycling" kierrätysnosturi ProStability -vakaudenhallintajärjestelmällä, mihin kehitettiin radio-ohjauksen rinnalle myös sähkö-ohjauksella varustettu avohallintalaite. Lisäksi markkinoille tuotiin uudet 15 ja 17 tonnimetriset suorapuumiset nosturit etenkin terminaalilastaukseen, teollisuusasennuksiin sekä hakkureiden ja murskainten syöttöön.

Puunkorjuulaitteisiin lanseerattiin Elmian metsämessuilla uudet toisen sukupolven Keslan raskaan kokoluokan rullaharvesterikourat, joissa on sovellettu innovatiivista lohkorunkorakennetta. Kourien laajan lisävarusteluvalikoiman avulla tuotteet soveltuvat niin pohjoisiin havumetsiin kuin eukalyptuksen kuorivaan prosessointiin plantaaseilla.

Tuotannon ja tuotekehityksen yhteistyönä tehostettiin tuotteiden valmistettavuutta ja erityisesti keskityttiin parantamaan konfiguroitavien tuotteiden tilaus-toimitusprosessin suorituskykyä tuotekehityksen keinoin.

Markkinointi

Kesla panosti erityisesti Kaakkois-Aasian markkinoiden avaamiseen tähtääviin toimenpiteisiin sijoittamalla myyntipäällikön kolmen kuukauden komennukselle Singaporeen työstämään puunkorjuun mekanisoinnin alkuvaiheissa olevia maita. Komenuksen tuloksena Kesla solmi useita alueen maita kattavan jake-lusopimuksen Multico Equipment & Parts Pte Ltd:n kanssa. Lisäksi eri tuoteryhmille avattiin uusia jakelukanavia Yhdysvaltoihin Suurten järvien alueelle sekä Quebecin alueelle Kanadassa.

Keslan johtamisrakennetta kehitettiin voimakkaammin tuotemarkkinoihin perustuvaksi siten, että perustettiin omat liiketoiminta-alueisiin perustuvat organisaatiot auto- ja teollisuusnostureille, puunkorjuulaitteille ja traktorivarusteille. Organisaatiomuutoksella haetaan markkinaymmärryksen syventämistä, nopeutta asiakastarpeisiin reagoinnissa, parempaa tuotetta ja portfoliollahintaa sekä nopeampaa kasvua kullakin liiketoiminta-alueella.

Kesla osallistui toimialan merkittävimpiin messuihin keskeisimmässä asiakasmaissa.

Tase ja rahoitus

Konsernin tilikauden 2017 päättävän taseen loppusumma oli 31,2 miljoonaa euroa (31.12.2017 32,8 miljoonaa euroa; 31.12.2015 33,2 miljoonaa euroa). Taseen loppusummaa pienensivät MFG Components Oy:n liiketoimintakauppa sekä tilikauden poistoja matalampi investointiaktiiviteetti.

Konsernin rahoitustilanne ja maksuvalmius säilyivät tilikaudella hyvinä. Rahalaitoslainojen määrä väheni tilikaudella nettomääräisesti 2 078 tuhatta euroa. Liiketoiminnan rahavirta oli tilikaudella 917 tuhatta euroa positiivinen (1-2/2016 2 541 tuhatta euroa positiivinen; 1-12/2015 2 990 tuhatta euroa positiivinen).

Konsernin tilikauden 2017 lopun omavaraisuusaste oli 37,2 % (31.12.2016 33,7%; 31.12.2015 32,1 %). Konsernin nettovelkaantumisaste parani selvästi ja oli tilikauden päätteeksi 101,5 % (31.12.2016 118,7%; 31.12.2015 141,4 %).

Tytäryhtiöt

MFG Components Oy

Kesla osti MFG Components Oy:n (Tohmajärvi) vuonna 2007 ja fuusioi yhtiöön Kesla Components Oy:n (Ilomantsi) vuonna 2008. Ilomantsin tehdas siirtyi osaksi konsernin emoyhtiö Kesla Oyj:tä 1.7.2016 alkaen konsernin sisäisellä liiketoimintakaupalla, jonka jälkeen MFG Components Oy:n toiminta keskittyi täysin Tohmajärven tehtaalle. Tohmajärvellä yhtiö harjoitti oman valmistustoiminnan ohessa voimansiirtoon liittyvien tuotteiden välityskauppaa kuluneen tilikauden kolmannen kvartaalin loppuun, jolloin valmistusliiketoimintaan liittyvä liiketoiminta myytiin liiketoimintakaupalla Kotka Power Tech Oy:lle. 1.10.2017 alkaen yhtiö on harjoittanut ainoastaan voimansiirron maahantuontiin liittyvää välityskauppaa.

MFG Components Oy:n liikevaihto laski tilikaudella 2017 37 % vuoteen 2016 nähden ollen 5,4 miljoonaa euroa (1-12/2016 8,4 miljoonaa euroa, 1-12/2015 10,1 miljoonaa euroa). Liikevaihdon lasku johtui osittain edellisvuoden puolivälissä tapahtuneesta Ilomantsin tehtaan siirtymisestä osaksi konsernin emoyhtiötä ja osittain valmistustoiminnan liiketoimintakaupasta. Yhtiön liiketappio pieneni tilikaudella 2017 vertailukauteen 2016 nähden jääden 23 tuhatta euroa tappiolliseksi (1-12/2016 439 tuhatta euroa tappiollinen; 1-12/2015 757 tuhatta euroa tappiollinen). Yhtiön tilikauden tulokseen sisältyy kertaluonteisina tekijöinä 100 tuhannen euron myyntivoitto liiketoimintakaupasta sekä tilikauden lopussa tehty 60 tuhannen euron ylimääräinen inventointierovaraus.

Kesla GmbH

Kesla GmbH vastaa Keslan Metsäkone-ryhmän tuotteiden myynnistä ja markkinoinnista Euroopan saksankielisen alueen jälleenmyyjille, puutavara-autojen päällirakentajille ja teollisille

kumppaneille. Tytäryhtiö vastaa myös tuotteisiin liittyvästä jälkimarkkinoinnista. Yhtiö perustettiin vuonna 2012.

Kesla GmbH:n liikevaihto säilyi lähes edellisvuosien tasolla. Yhtiön liikevaihto oli tilikaudella 2017 2 008 tuhatta euroa (2016 2 170 tuhatta euroa; 2015 2 227 tuhatta euroa). Tytäryhtiön toimintamallia muutettiin keskittämällä varaosavarastointi Suomeen ja sopeuttamalla henkilöstön kulurakennetta. Yhtiön tulosta rasittivat kertaluonteisesti varaosatoimintoihin liittyneet vajaan 180 tuhannen euron järjestelykulut sekä tilikauden lopussa tehty runsaan 90 tuhannen euron arvonalennus myyntisaamisista. Yhtiön vaikutus konsernin tulokseen oli selvästi negatiivinen.

Henkilöstö

Kesla-konsernin palveluksessa oli tilikauden 2017 aikana keskimäärin 260 henkilöä (vuonna 2016 261 henkilöä). Henkilöstön kokonaismäärä oli tilikauden päättyessä 234 henkilöä (31.12.2016 261 henkilöä).

MFG Components Oy:n valmistusliiketoiminnan liiketoimintakaupassa siirtyi Kotka Power Tech Oy:lle 41 henkilöä 1.10.2017. Konsernin emoyhtiön henkilömäärä kasvoi hiukan volyyymikasvun ja tehdyn organisaatiomuutoksen vuoksi.

Keslan johtoryhmän jäsen tuotekehityspäällikkö, ins. Kari Kokko siirtyi uuden työnantajan palvelukseen 16.6.2017 alkaen. Yhtiön uutena tuotekehityspäällikkönä aloitti DI, MBA Jukka Kurkinen 21.8.2017. Jukka Kurkinen on työskennellyt aiemmin mm. palveluliiketoiminnan johtotehtävissä Nokialla sekä ohjelmistoliiketoiminnasta vastaavana johtajana Arbonaut Oy:ssä ja Sensire Oy:ssä.

Keslan liiketoimintojen johtamista terävöitettiin elokuussa muodostamalla kolme liiketoiminta-alueita eli auto- ja teollisuusnosturit (va. johtoryhmän jäsen liiketoimintajohtaja Marko Härkönen), puunkorjuulaitteet (johtoryhmän jäsen liiketoimintajohtaja Mika Tahvanainen) sekä traktorivarusteet (johtoryhmän uudeksi jäseneksi nimitetty liiketoimintajohtaja Janne Sinkkonen). Lisäksi johtoryhmän jäseneksi nimitettiin talouspäällikkö Sarita Kortelainen.

Johtoryhmän jäsen Kesälahden tehtaan tehdaspäällikkö Arvo Rönkkönen siirtyi eläkkeelle heinäkuussa, jolloin toimitusketjusta ja laadusta vastaava johtaja Paavo Hopponen otti vastuulleen myös Kesälahden tehtaan toiminnot.

Henkilöstölle maksettiin palkkoja ja palkkioita vuonna 2017 yhteensä 10 037 tuhatta euroa (vuonna 2016 9 952 tuhatta euroa; vuonna 2015 10 014 tuhatta euroa).

Tilikauden lopussa konsernin henkilöstöstä oli naisia 9 % (31.12.2016 9 %; 31.12.2015 9 %). Henkilöstöstä oli tilikauden lopussa toimihenkilöitä 32 % (29 %; 29 %) ja työntekijöitä 68 % (70 %; 71 %). Konsernin henkilöstön keski-ikä oli 31.12.2017 44 vuotta (45 vuotta; 45 vuotta) ja alle 40-vuotiaita oli 36 % (33 %; 34 %). Työsuhteen keskimääräinen kesto oli 31.12.2017 14 vuotta (15 vuotta; 14 vuotta). Alle 5 vuotta konsernissa työskennelleitä oli 31.12.2017 28 % (20 %; 27 %) ja pitkäaikaisia eli yli 10 vuotta konsernissa työskennelleitä oli 54 % (55 %; 51 %).

Ympäristöasiat

Kesla huomioi toimintansa ympäristövaikutukset tuotteistossaan ja toiminnoissaan. Kesla tukee osaltaan ilmastomuutoksen torjuntaa valmistamalla laitteita, joiden avulla uusiutuvien energialähteiden käyttöä energian tuotannossa voidaan lisätä sekä materiaalien kierrätystä tehostaa. Keslan tuotteet suunnitellaan ympäristövaikutukseltaan mahdollisimman edullisiksi kiinnittämällä huomiota tuotteiden materiaalivalintoihin sekä konstruk-

tioiden keveyteen, kestävyys- ja huollettavuuteen sekä koneiden käytön taloudellisuuteen. Konsernin valmistustoiminnoissa pyritään hyödyntämään materiaalit ja tuotantotarvikkeet mahdollisimman tehokkaasti sekä kierrättämään ja uusiokäyttämään kaikki toiminnoista ylitse jääneet materiaalit. Rakennustekniikassa ja tuotannon koneiden ja laitteiden sekä prosessien käytössä huomioidaan valmistajien ohjeet ja suositukset ympäristövaikutusten minimoimiseksi. Investoinnit sekä toimintojen yleinen kehittäminen kokonaistuottavuuden näkökulmasta tukevat osaltaan tavoitteita toimintojen ympäristökuormituksen pienentämiseksi. Keslalla on Suomalaisen Työn Liiton myöntämä Avainlippu -alkuperämerkki.

Arvio merkittävimmistä riskeistä ja epävarmuustekijöistä

Keslan hallitus vahvistaa yhtiössä noudatettavan riskienhallinnan periaatteet ja tavoitteet. Kesla Oyj:n toimitusjohtaja on vastuussa yhtiön riskienhallinnan käytännön järjestämisestä ja valvonnasta. Yhtiön johtoryhmän jäsenet vastaavat vastuualueensa osalta riskienhallinnasta toimitusjohtajalle. Toimitusjohtaja raportoi riskienhallinnasta hallitukselle. Yhtiön hallituksella on ohjelma ja tavoitteet sisäisen tarkastuksen järjestämiseksi. Tarkastuksen tavoitteena on tunnistaa, analysoida ja raportoida yhtiön toimintaan liittyviä riskejä ja epävarmuustekijöitä sekä samalla tukea yhtiön tehokasta toimintaa. Yhtiön henkilöstö vastaa omaan työympäristöönsä liittyvien riskien ja epävarmuustekijöiden tunnistamisesta.

Keslan merkittävimmät strategiset ja operatiiviset riskit liittyvät liiketoimintaympäristön äkillisiin ja/tai pitkäkestoisin, ennakoimattomiin muutoksiin, yhteistyökumppanuusmuutoksiin sekä Keslan sisäisiin toimintoihin, omaisuuseriin ja henkilöstöön. Merkittäviä riskejä pyritään hallitsemaan ylläpitämällä ja kehittämällä yhtiön omaa liiketoimintaosaamista sekä kykyä lukea ja hallita liiketoimintamuutoksia sekä asiakkaiden että yhteistyökumppaneiden keskuudessa. Yhteistyökumppaniriskiä pyritään minimoimaan hakemalla alan johtavia operoijia yhteistyökumppaneiksi sekä solmimalla ja rakentamalla pitkäkestoisia kumppanuuksia. Myös rinnakkaisia liiketoimintamalleja käytetään erimuodoissaan pienentämään yksittäisen liiketoimintasuhteen riskiä. Myös vaihtoehtotarkasteluja tehdään. Markkinasuhdanneriskiä pyritään minimoimaan operoimalla useammassa maassa ja maanosassa sekä useammalla liiketoiminta-alueella, jolloin yksittäisen alueen muutosten vaikutus kokonaisuuteen minimoituu. Oman henkilöstön osaamista ja sitoutumista pyritään vahvistamaan koulutuksen, kehityksen ja osaamisrekrytointien sekä palkitsemisjärjestelmien kautta. Liiketoiminnan kannattavuusriskiä pienennetään tuottavuuden parantamiseen liittyvillä kehitystoimenpiteillä ja investoinneilla sekä markkinaperusteisilla hinnantarkastuksilla.

Konsernitaseen suurimpia riskieriä ovat myyntisaamiset ja vaihto-omaisuus. Vaihto-omaisuutta pyritään hallitsemaan varastojen kiertonopeuksia tehostamalla sekä tuotekehityksen muutosprosesseja hallitsemalla ja modulointia lisäämällä. Myyntisaamisten luottotappioriskiä hallitaan konsernin luottopolitiikalla, joka sisältää ohjeistuksen sopimuskäytännöstä, taustakartoituksista, luotuksesta sekä mahdollisista perintätoimenpiteistä.

Konsernin emoyhtiön ja tytäryhtiöiden rahoitusriskejä hallitaan konsernitasolla. Konsernilla ei ole merkittäviä valuutta- ja korkoriskejä. Lisätietoja rahoitusriskien hallinnasta on kerrottu konsernitilinpäätöksen liitetiedoissa.

Käyttöomaisuuteen, toiminnan keskeytymiseen sekä toimintaa tuotevastuisiin liittyviltä riskeiltä on suojauduttu asianomaisilla vakuutuksilla. Vakuutukset tarkastetaan vuosittain.

Vallitsevan markkinatilanteen merkittävimmät epävarmuustekijät liittyvät kansainvälisen talouden kasvukehitykseen, suurvaltojen geopoliittisiin päätöksiin, rahoitusmarkkinoiden toimivuuteen sekä yksittäisenä merkittävänä markkina-alueena Venäjän talouden ja poliittisen tilanteen kehittymiseen. Venäjän kysyntätilanne on Keslalle merkittävä sekä suoraan että partnereidemme kautta välillisesti. Häiriöt kansainvälisessä talouskasvussa ja/tai rahoitusmarkkinoilla voivat johtaa investointituotteiden kysynnän heikkenemiseen. Epävarmuustekijöiden mahdollisella toteutumisella voi olla negatiiviset vaikutukset Keslan kykyyn ylläpitää ja kehittää kannattavaa liiketoimintaa. Mahdolliset rahoitusmarkkinoiden häiriöt kasvattaisivat Keslan riskejä rahoituksen saatavuudessa ja hinnassa sekä kasvattaisivat asiakasluottotappioihin liittyvää riskiä.

Konsernin liiketoimintaan liittyvien välittömien ja välillisten kustannusten nousu kilpailijamaihin nähden nopeammin heikentäisi konsernin kilpailukykyä ja liiketoiminnan kannattavuusmahdollisuuksia. Kustannusnousujen siirtäminen lopputuotehintoihin riippuu vallitsevasta markkina- ja kilpailutilanteesta.

Lähiajan näkymät

Keslan tilauskanta oli tilikauden 2017 lopussa kuluvaan vuosikymmenen korkeimmalla tasolla 10,8 miljoonassa eurossa (31.12.2016 8,0 miljoonaa euroa). Tilikauden toinen vuosipuolisko oli liikevaihdollisesti edellisvuotta heikompi konepajajärjestelmien valmistusliiketoiminnan irrottua konsernista tilikauden kolmannen kvartaalin lopussa.

Kotimaan ja lähialueidemme kysyntä on hyvä ja Aasian markkinoilla kiinnostus puunkorjuun koneellistamiseen lisää edelleen mahdollisuuksia Keslan liiketoiminnan kasvattamiselle. Keski-Euroopan kysyntä on alkuvuoden osalta edellisvuotta parempi. Kotimaassa AGCO-yhteistyön odotetaan näkyvän kasvuna etenkin Valtra Unlimited -tuotteisiin liittyvissä toimituksissa. Investoinnit puuraaka-aineen hyödyntämiseen näkyvät jo kotimaan puutavara-autonostureiden kysynnän piristymisenä. Kesla käynnistää kasvutuoteryhmissään tuotannollisen rytmin nostoon tähtääviä toimenpiteitä. Lisäksi tehostetaan toimitusketjun eri osapuolien välistä vuorovaikutusta toimitusvarmuuden ylläpitämiseksi ja poikkeustilanteiden hallitsemiseksi.

Konsernin liiketoiminnan odotetaan kasvavan hyvän kysyntätilanteen vuoksi ja kompensoivan liiketoimintakaupan yhteydessä menetetyn liikevaihdon ja siten konsernin liikevaihdon odotetaan säilyvän edellisvuoden tasolla. Liikevoiton odotetaan kohenevan tilikaudella 2018.

Hallinto

Yhtiön toimitusjohtajana tilikaudella 2017 oli Simo Saastamoinen. Varsinaisessa yhtiökokouksessa 9.3.2017 valittiin hallituksen jäseniksi Veli-Matti Kärkkäinen, Ritva Toivonen, Jouni Paajanen, Ari Virtanen ja uutena jäsenenä Olli Happonen. Yhtiön hallituksen puheenjohtajana toimi Veli-Matti Kärkkäinen.

Yhtiön tilintarkastajana on ollut tilintarkastusyhteisö Ernst & Young Oy. Vastuullisena tilintarkastajana toimi KHT Juha Hilmola.

Yhtiön osakkeet

Osakkeet jakautuvat A-osakkeisiin ja B-osakkeisiin siten, että A-osakkeita on 2 483 145 kappaletta ja B-osakkeita 900 000 kappaletta. A- ja B-osakkeet eroavat toisistaan siten, että jokainen B-osake tuottaa oikeuden yhtiökokouksessa äänestää kahdella-

kymmenellä äänellä ja jokainen A-osake yhdellä äänellä. A-osakkeille maksettava osinko voi olla kaksinkertainen B-osakkeille maksettavaan osinkoon verrattuna. Varsinainen yhtiökokous 26.2.2015 päätti lisätä yhtiöjärjestykseen osakelajien muuntolausekkeen seuraavasti: "B-lajiin kuuluva osake voidaan B-lajin osakkeenomistajan pyynnöstä hallituksen päätöksellä muuntaa A-lajin osakkeeksi siten, että yhdellä B-lajin osakkeella saa yhden A-lajin osakkeen. Yhtiön hallitus antaa tarvittaessa tarkemmat ohjeet muuntamisen toteuttamisesta."

Omat osakkeet

Varsinainen yhtiökokous valtuutti kokouksessaan 9.3.2017 hallituksen hankkimaan omia A-osakkeita mukaan lukien hallussa olevat osakkeet enintään 338 313 kpl ja luovuttamaan omia A-osakkeita enintään 338 313 kpl. Valtuutukset ovat voimassa seuraavan varsinaisen yhtiökokouksen päättämiseen saakka, kuitenkin enintään 30.6.2018 asti.

Kesla Oyj on 8.5.2017 luovuttanut yhtiön hallituksen tekemän päätöksen mukaisesti yhteensä 2 323 hallussaan olevaa omaa A-osaketta osana vuoden 2016 johdon palkitsemisjärjestelmää. Osakkeiden luovutus perustuu Kesla Oyj:n yhtiökokouksen 9.3.2017 hallitukselle antamaan valtuutukseen.

Yhtiön omistuksessa oli vuoden 2017 lopussa 12 247 kpl omaa A-osaketta (31.12.2016 14 570 kpl; 31.12.2015 14 570 kpl). Yhtiön hallussa olevien omien osakkeiden osuus kaikista osakkeista oli 0,36 % ja osakkeiden tuottamasta äänimäärästä 0,06 % 31.12.2017.

Hyvä hallinnointitapa

Kesla Oyj noudattaa Arvopaperimarkkinayhdistys ry:n laatimaa Suomen listayhtiöiden Hallinnointikoodia (Corporate Governance). Kesla Oyj:n hallinnointikoodi löytyy Keslan Internet -sivuilta osoitteessa www.kesla.fi kohdasta Sijoittajille - Hallinnointi. Lisätietoja hallinnointitavasta löytyy Keslan kotisivuilta sekä vuosikertomuksesta, joka on julkaistu pdf -muodossa yhtiön kotisivuilla osoitteessa www.kesla.com. Vuosikertomuksen voi tilata myös puhelimitse numerosta 0207 862 841.

Kesla Oyj:n hallitus on päättänyt, ettei yhtiön toiminta ja toiminnan laajuus huomioiden ole tarpeellista perustaa erillistä tarkastusvaliokuntaa. Hallituksella on ohjelma ja tavoitteet tarkastustoiminnan järjestämiseksi. Tavoitteena on varmistaa, että liiketoiminnan riskien hallinta on riittävää ja asianmukaista, että yhtiössä tuotettava informaatio on luotettavaa sekä että yhtiön sisäinen valvonta on toimivaa ja luotettavaa.

Tilikauden jälkeiset tapahtumat

Konsernin liiketoiminta on jatkunut normaalista.

Auto- ja teollisuusnosturit liiketoiminta-alueen johtaja, ekonomi Jukka Mälkiä jäi pois yhtiön palveluksesta 1.2.2018 alkaen ja liiketoiminta-alueen johtajaksi nimitettiin 7.2.2018 puutalousinsinööri ja MBA Marko Härkönen.

Hallituksen esitys voitonjaosta, omien osakkeiden hankkimis- ja myyntivaltuutuksesta

Kesla Oyj:n emoyhtiön vapaa oma pääoma 31.12.2017 on 7 826 tuhatta euroa, josta tilikauden 2017 tappio on 164 tuhatta euroa. Hallitus esittää 8.3.2018 Joensuuhun kokoon kutsuttavalle yhtiökokoukselle, että tilikaudelta 2017 jaetaan osinkoa A- ja B-sarjan osakkeille 0,10 euroa/osake, yhteensä 337 tuhatta euroa, jonka jälkeen vapaaseen omaan pääomaan jää 7 489 tuhatta euroa.

Yhtiön taloudellisessa asemassa ei tilikauden päättymisen jälkeen ole tapahtunut olennaisia muutoksia. Yhtiön maksuvalmius on hyvä, eikä ehdotettu voitonjako hallituksen näkemyksen mukaan vaaranna yhtiön maksukykyä.

Hallitus esittää yhtiökokoukselle myös, että omien osakkeiden hankinta- ja myyntivaltuutusta jatketaan vuonna 2018 enintään 338 313 kappaleelle yhtiön osakkeita (10 % koko osakekannasta).

Tilinpäätöksen liitetiedoissa on esitetty lisää tunnuslukuja sekä tietoja osakkeista, osakkeenomistajista ja lähipiiristä.



KONSERNITILINPÄÄTÖS, IFRS

KONSERNIN LAAJA TULOSLASKELMA

| 1000 € | LIITETIETO | 1.1.-31.12.2017 | 1.1.-31.12.2016 |
|--|------------|-----------------|-----------------|
| Liikevaihto | 2,3 | 42 695 | 41 998 |
| Valmiiden ja keskeneräisten tuotteiden varastojen muutos | | 468 | -504 |
| Liiketoiminnan muut tuotot | 4 | 369 | 149 |
| Aineiden ja tarvikkeiden käyttö | | -22 954 | -21 516 |
| Työsuhde-etuuksista aiheutuvat kulut | 5 | -12 345 | -12 305 |
| Poistot | 6 | -1 480 | -1 607 |
| Liiketoiminnan muut kulut | 7,9 | -5 283 | -5 266 |
| Liikevoitto | | 1 471 | 949 |
| Rahoitustuotot | | 6 | 7 |
| Rahoituskulut | 10 | -438 | -522 |
| Voitto ennen veroja | | 1 040 | 434 |
| Tuloverot | 11 | -195 | -69 |
| Tilikauden voitto | | 845 | 365 |
| Tilikauden voitto, jatkuvat toiminnot | | 1 024 | - |
| Tilikauden voitto, lopetetut toiminnot | 31 | -179 | - |
| Tilikauden laaja tulos | 12 | 845 | 365 |
| Tilikauden voiton jakautuminen | | | |
| Emoyrityksen omistajille | | 845 | 365 |
| Emoyhtiön omistajille kuuluvasta voitosta laskettu laimentamaton/ laimennettu osakekohtainen tulos, euroa sekä A- että B-osakkeille | 12 | 0,25 | 0,11 |
| Emoyhtiön omistajille kuuluvasta voitosta laskettu laimentamaton/ laimennettu osakekohtainen tulos, euroa sekä A- että B-osakkeille, jatkuvat toiminnot | | 0,30 | 0,11 |
| Emoyhtiön omistajille kuuluvasta voitosta laskettu laimentamaton/ laimennettu osakekohtainen tulos, euroa sekä A- että B-osakkeille, lopetetut toiminnot | 31 | -0,05 | - |

KONSERNIN TASE

| 1000 € | LIITETIETO | 31.12.2017 | 31.12.2016 |
|--|------------|---------------|---------------|
| VARAT | | | |
| Pitkäaikaiset varat | | | |
| Aineelliset käyttöomaisuushyödykkeet | 13 | 7 660 | 9 808 |
| Muut aineettomat hyödykkeet | 13 | 990 | 978 |
| Muut rahoitusvarat | 15 | 17 | 32 |
| Saamiset | 18 | 57 | 34 |
| Laskennalliset verosaamiset | 16 | 308 | 366 |
| | | | |
| Lyhytaikaiset varat | | | |
| Vaihto-omaisuus | 17 | 14 188 | 13 635 |
| Myyntisaamiset ja muut saamiset | 18 | 6 939 | 6 969 |
| Rahavarat | 19 | 307 | 1 020 |
| Varat, lopetetut toiminnot | 31 | 693 | - |
| VARAT YHTEENSÄ | | 31 158 | 32 842 |
| | | | |
| OMA PÄÄOMA JA VELAT | | | |
| Emoyrityksen omistajille kuuluva oma pääoma | | | |
| Osakepääoma | 20 | 1917 | 1 917 |
| Ylikurssirahasto | | 6 | 6 |
| Sijoitetun vapaan oman pääoman rahasto | | 229 | 229 |
| Kertyneet voittovarot | | 9 339 | 8 820 |
| Emoyrityksen omistajille kuuluva oma pääoma yhteensä | | 11 490 | 10 972 |
| | | | |
| OMA PÄÄOMA YHTEENSÄ | | 11 490 | 10 972 |
| | | | |
| Pitkäaikaiset velat | | | |
| Laskennalliset verovelat | 16 | 601 | 590 |
| Varaukset | 22 | 386 | 251 |
| Rahoitusvelat | 23 | 5 841 | 8 295 |
| | | | |
| Lyhytaikaiset velat | | | |
| Ostovelat ja muut velat | 24 | 6 667 | 6 946 |
| Rahoitusvelat | 23 | 6 002 | 5 789 |
| Velat, lopetetut toiminnot | 31 | 171 | - |
| VELAT YHTEENSÄ | | 19 667 | 21 870 |
| | | | |
| OMA PÄÄOMA JA VELAT YHTEENSÄ | | 31 158 | 32 842 |

KONSERNIN RAHAVIRTALASKELMA

| 1000 € | LIITETIETO | 2017 | 2016 |
|---|------------|---------------|---------------|
| Liiketoiminnan rahavirrat | | | |
| Tilikauden voitto | | 845 | 365 |
| Oikaisut: | | | |
| Liiketoimet, joihin ei liity maksutapahtumaa | | 1 328 | 1 870 |
| Korkokulut ja muut rahoituskulut | 10 | 438 | 522 |
| Korkotuotot | 10 | -6 | -7 |
| Verot | 11 | 195 | 69 |
| Oikaisut yhteensä | | 1 954 | 2 454 |
| Rahavirta ennen käyttö pääoman muutosta | | 2 799 | 2 819 |
| Käyttöpääoman muutokset: | | | |
| Myynti- ja muiden saamisten muutos | | 99 | 237 |
| Vaihto-omaisuuden muutos | | -1 160 | -277 |
| Osto- ja muiden velkojen muutos | | -271 | 238 |
| Liiketoiminnan rahavirta ennen rahoituseriä ja veroja | | 1 467 | 3 018 |
| Maksetut korot | | -452 | -464 |
| Saadut korot | 10 | 6 | 7 |
| Maksetut verot | | -105 | -19 |
| Liiketoiminnan nettorahavirta | | 917 | 2 541 |
| Investointien rahavirrat | | | |
| Investoinnit aineellisiin hyödykkeisiin | | -145 | -361 |
| Investoinnit aineettomiin hyödykkeisiin | | -447 | -218 |
| Lainasaamisten takaisinmaksut | | 8 | 8 |
| Myytäviksi olevien rahoitusvarojen myynnit | 29 | 15 | - |
| Aineellisten käyttöomaisuushyödykkeiden myynnit | | 1 389 | - |
| Saadut korot investoinneista | | 2 | 2 |
| Investointien nettorahavirta | | 822 | -569 |
| Rahoituksen rahavirrat | | | |
| Lainojen nostot | | 5 863 | 2 399 |
| Lainojen takaisinmaksut | | -7 970 | -3 764 |
| Rahoitusleasingvelkojen maksut | 32 | -19 | -16 |
| Maksetut osingot | | -326 | - |
| Rahoituksen nettorahavirta | | -2 452 | -1 382 |
| Rahavarojen muutos | | -713 | 590 |
| Rahavarat tilikauden alussa | | 1 020 | 429 |
| Rahavarat tilikauden lopussa | | 307 | 1 020 |

Konsernin rahavirtalaskelmaan sisältyvät sekä jatkuvien että lopetettujen toimintojen erät. Edellä mainitun vuoksi konsernin rahavirta ei ole välttämättä suoraan johdettavissa konsernitaseesta. Lopetettujen toimintojen rahavirta on esitetty erikseen liitetiedossa 31.

Liitetiedot muodostavat olennaisen osan konsernitilinpäätöksen taloudellisesta informaatiosta.

LASKELMA KONSERNIN OMAN PÄÄOMAN MUUTOKSISTA
Emoyrityksen omistajille kuuluva oma pääoma

| 1000€ | Osake- pääoma | Ylikurssi- rahasto | Kertyneet voittovarot | SVOP | Yhteensä | Oma pääoma yhteensä |
|---------------------------|------------------|-----------------------|--------------------------|------|----------|---------------------------|
| Oma pääoma 1.1.2017 | 1 917 | 6 | 8 820 | 229 | 10 972 | 10 972 |
| Omien osakkeiden luovutus | | | 11 | | 11 | 11 |
| Osingonjako | | | -337 | | -337 | -337 |
| Tilikauden voitto | | | 845 | | 845 | 845 |
| 31.12.2017 | 1 917 | 6 | 9 339 | 229 | 11 490 | 11 490 |
| 1000€ | Osake- pääoma | Ylikurssi- rahasto | Kertyneet voittovarot | SVOP | Yhteensä | Oma pääoma yhteensä |
| Oma pääoma 1.1.2016 | 1 917 | 6 | 8 454 | 229 | 10 606 | 10 606 |
| Tilikauden voitto | | | 365 | | 365 | 365 |
| 31.12.2016 | 1 917 | 6 | 8 820 | 229 | 10 972 | 10 972 |



KONSERNIN IFRS:N MUKAISET LIITETIEDOT

Yhteisön perustiedot

Kesla on metsäteknologian kehittämiseen, markkinointiin ja valmistukseen erikoistunut konepajakonserni, joka hallitsee aines- ja energiapuunkorjuun tuotantoketjun kannolta tehtaalle. Keslan tuotteita ovat mm. kuormaimet ja metsäperävaunut, puutavara-, metsäkone- ja kierrätysnosturit, harvesteri- ja energiakourat sekä hakkurit. Kesla on tytäryhtiönsä kautta voimansiirron tuotteiden maahantuojana suomalaiselle konepajateollisuudelle.

Konsernin emoyritys on Kesla Oyj (y-tunnus 0168715-8). Emoyrityksen kotipaikka on Joensuu ja sen rekisteröity osoite on Kuurnankatu 24, 80100 Joensuu.

Konsernitilinpäätös sisältää ajanjakson 1.1. – 31.12.2017. Jäljennös konsernitilinpäätöksestä on saatavissa yhtiön kotisivuilta osoitteesta www.kesla.com tai konsernin emoyhtiön pääkonttorista edellä mainitussa osoitteessa. Tilinpäätös esitetään tuhansina euroina.

Kesla Oyj:n hallitus on kokouksessaan 7.2.2018 hyväksynyt tämän tilinpäätöksen julkaistavaksi. Suomen osakeyhtiölain mukaan osakkeenomistajilla on mahdollisuus hyväksyä tai hylätä tilinpäätös sen julkistamisen jälkeen pidettävässä yhtiökokouksessa. Yhtiökokouksella on mahdollisuus tehdä päätös tilinpäätöksen muuttamisesta.

1. Tilinpäätöksen laatimisperiaatteet

Laatimisperusta

Konsernitilinpäätös on laadittu kansainvälisten tilinpäätösstandardien (International Financial Reporting Standards, IFRS) mukaisesti, ja sitä laadittaessa on noudatettu 31.12.2017 voimassa olevia IAS- ja IFRS-standardeja sekä SIC- ja IFRIC-tulkintoja. Annual Improvements menettelyn kautta standardeihin tehtävät pienet ja vähemmän kiireelliset muutokset kerätään yhdeksi kokonaisuudeksi ja toteutetaan kerran vuodessa. IFRS-standardeihin tehdyt vuosittaiset parannukset 2010–2012 ja 2011–2013 sekä 2012–2014 on huomioitu tilinpäätöstä laadittaessa ja niillä ei ole ollut olennaista vaikutusta 2017 tilinpäätökseen ja esitettäviin vertailutietoihin. Kansainvälisillä tilinpäätösstandardeilla tarkoitetaan Suomen kirjanpitolaissa ja sen nojalla annetuissa säädöksissä EU:n asetuksessa (EY) N:o 1606/2002 säädetyn menettelyn mukaisesti EU:ssa sovellettaviksi hyväksyttävistä standardeista ja niistä annetuista tulkintoista. Konsernitilinpäätöksen liitetiedot ovat myös suomalaisten, IFRS-säännöksiä täydentävien kirjanpito- ja yhteisölaainsäädännön vaatimusten mukaiset.

Konsernitilinpäätös on laadittu alkuperäisiin hankintamenoihin perustuen lukuun ottamatta myytävissä olevia rahoitusvaroja, käypään arvoon tulosvaikutteisesti kirjattavia rahoitusvaroja ja -velkoja, suojauskohteita käyvän arvon suojauksessa, käteisarvoina suoritettavia osakeperusteisia liiketoimia ja sijoituskiinteistöjä, jotka on arvostettu käypään arvoon.

Konsernitilinpäätöksen laatimisperiaatteet

Tytäryritykset

Konsernitilinpäätös sisältää Kesla Oyj:n ja kaikki sen suoraan tai välillisesti omistamat yritykset, joissa konsernilla on määräysvalta.

Määräysvalta syntyy, kun konserni omistaa yli puolet yrityksen äänivallasta tai sillä on oikeus määrätä yrityksen talouden ja liiketoiminnan periaatteista.

Emoyhtiön perustamat tytäryhtiöt on yhdistelty konsernitilinpäätökseen yhtiöiden perustamisesta lähtien. Konsernin keskinäinen osakkeenomistus on eliminoitu hankintamenetelmällä. Hankitut tytäryritykset yhdistellään konsernitilinpäätökseen siitä hetkestä lähtien, kun konserni on saanut määräysvallan. Kaikki konsernin sisäiset liiketapahtumat, saamiset, velat, voitonjako ja realisoitumattomat sisäiset katteet eliminoidaan konsernitilinpäätöstä laadittaessa. Tilikauden voiton jakautuminen emoyrityksen omistajille ja määräysvallattomille omistajille esitetään tuloslaskelman yhteydessä, ja määräysvallattomille omistajille kuuluva osuus omista pääomista esitetään omana eränään taseessa oman pääoman osana.

Saman määräysvallan alaisten yhteisöjen väliset liiketoimintojen yhdistämiset on käsitelty kirjanpidossa alkuperäisiin hankintamenoihin perustuen, sillä nämä hankinnat eivät sisälly IFRS 3 Liiketoimintojen yhdistämiset -standardin soveltamisalaan. Hankintameno ja hankitun oman pääoman välinen erotus kirjataan liikearvoksi.

Ulkomaanrahan määraisten liiketapahtumien muuttaminen

Konsernitilinpäätös on esitetty euroissa, joka on konsernin toiminta- ja esittämisvaluutta. Ulkomaanrahan määräiset erät kirjataan euroiksi tapahtumapäivän kurssiin. Tilinpäätöspäivänä avoimena olevat ulkomaanrahan määräiset monetaariset saamiset ja velat on arvostettu käyttäen tilinpäätöspäivän kurssia. Ei-monetaariset erät on arvostettu tapahtumapäivän kurssiin. Ulkomaanrahan määraisten erien muuttamisesta syntyneet voitot ja tappiot on merkitty tuloslaskelmaan. Liiketoiminnan kurssivoitot ja -tappiot sisältyvät vastaaviin eriin liikevoiton yläpuolelle. Valuuttamääraisten lainojen ja saamisten kurssivoitot ja -tappiot sisältyvät rahoitustuottoihin ja -kuluihin.

Ulkomaisten tytäryhtiöiden muuttaminen

Ulkomaalaisen tytäryhtiön tuloslaskelman erät on muutettu konsernitilinpäätöksessä yhdistelemistä varten Suomen rahan määräisiksi käyttäen tilikauden keskikurssia ja tase-erät tilinpäätöspäivän kurssia. Tilikauden tuloksen muuttaminen eri kurssilla tuloslaskelmassa ja taseessa aiheuttaa muuntoeron, joka kirjataan omaan pääomaan.

Aineelliset käyttöomaisuushyödykkeet:

Konserniyhtiöiden hankkima aineellinen käyttöomaisuus arvostetaan alkuperäiseen hankintamenoon vähennettynä poistoilla ja mahdollisilla arvonalentumisilla.

Mikäli käyttöomaisuushyödyke koostuu useammasta osasta, joiden taloudelliset vaikutusajat ovat eripituiset, kukin osa käsitellään erillisenä hyödykkeenä. Tällöin osan uusimiseen liittyvät menot aktivoidaan ja uusimisen yhteydessä mahdollinen jäljellä oleva kirjanpitoarvo kirjataan pois taseesta. Muussa tapauksessa myöhemmin syntyvät menot sisällytetään aineellisen käyttöomaisuushyödykkeen kirjanpitoarvoon vain, mikäli on todennäköistä, että hyödykkeeseen liittyvä vastainen taloudellinen hyöty koituu konsernin hyväksi ja hyödykkeen hankintameno on luotettavasti määritettävissä. Muut korjaus- ja kunnossapitomenot kirjataan tulosvaikutteisesti, kun ne toteutuvat.

Kuluvan käyttöomaisuuden poistojen määrittämiseen on käytetty ennalta laadittua poistosuunnitelmaa. Suunnitelman mukaiset poistot on laskettu käyttöomaisuuden hankintamenoista arvioidun taloudellisen käyttöiän mukaan tasapoistoin. Arvioidut taloudelliset vaikutusajat ovat seuraavat:

| | |
|------------------------------|--------------|
| Rakennukset | 30-35 vuotta |
| Rakennusten perusparannukset | 10 vuotta |
| Tuotannon koneet ja kalusto | 5-15 vuotta |
| Kuljetusvälineet | 5 vuotta |
| Muut | 3-5 vuotta |

Hyödykkeiden jäännösarvo ja taloudellinen vaikutusaika tarkastetaan tilinpäätöksen yhteydessä ja tarvittaessa oikaistaan kuvaamaan taloudellisen hyödykkeen odotuksissa tapahtuneita muutoksia. Aineellisten käyttöomaisuushyödykkeiden käytöstä poistamisesta ja luovutuksista syntyvät myyntivoitot ja -tappiot kirjataan tulostaikaisesti.

Julkiset avustukset

Julkiset avustukset on kirjattu aineellisten käyttöomaisuushyödykkeiden kirjanpitoarvojen vähennyksiksi silloin, kun on kohtuullisen varmaa, että ne tullaan saamaan ja että konserni täyttää avustuksen saamisen edellytykset. Avustukset tuloutuvat pienempien poistojen muodossa hyödykkeen taloudellisen vaikutusajan kuluessa.

Sellaiset avustukset, jotka on saatu syntyneiden menojen korvauksiksi, tuloutetaan tuloslaskelmaan samalla kun avustuksen kohteeseen liittyvät menot merkitään kuluksi. Tällaiset avustukset esitetään liiketoiminnan muissa tuotoissa.

Aineettomat hyödykkeet:

Liikearvo

Liikearvo vastaa sitä osaa hankintamenoista, joka ylittää konsernin osuuden 1.1.2004 jälkeen hankitun yrityksen yksilöitävissä olevien varojen, velkojen ja ehdollisten velkojen nettomääräisestä käyvästä arvosta hankinta-ajankohtana. Liikearvosta ei kirjata poistoja, vaan se testataan vuosittain mahdollisen arvonalentumisen varalta. Liikearvo arvostetaan alkuperäiseen hankintamenoa vähennettynä arvonalentumisilla.

Tutkimus- ja tuotekehitysmenot

Tutkimusmenot kirjataan tilikauden kuluksi. Pääosa konsernin kehitysmenoista ei täytä IAS 38 standardin kriteereitä ja ne kirjataan vuosikuluksi. Se osa kehitysmenoista, joka kohdistuu uusiin kaupallisesti ja teknisesti käyttökelpoisiin tuotteisiin, aktivoidaan ja esitetään kohdassa Muu aineeton omaisuus ja poistetaan taloudellisena vaikutusaikanaan, enintään viidessä vuodessa.

Aineettomat oikeudet

Tietokoneohjelmien ylläpitomenot kirjataan kuluksi. Ohjelmistoprojekteihin liittyvät kulut, jotka voidaan yksilöidä kuuluvaksi yksilöityyn tietokoneohjelmaan ja jotka tuottavat konsernille todennäköistä taloudellista hyötyä, aktivoidaan ja poistetaan taloudellisena vaikutusaikanaan enintään viidessä vuodessa.

Vaihto-omaisuus

Vaihto-omaisuus arvostetaan hankintamenoa tai sitä alhaisem-

paan nettorealisointiarvoon. Hankintameno määritellään painotetun keskihinnan menetelmällä. Valmiiden ja keskeneräisten tuotteiden hankintameno muodostuu raaka-aineista, välittömistä työsuorituksista johtuvista menoista, muista välittömistä menoista sekä asianmukaisesta osuudesta valmistuksen muuttuvista menoista ja kiinteistä yleiskustannuksista normaalilla toiminta-asteella. Nettorealisointiarvo on tavanomaisessa liiketoiminnassa saatava arvioitu myyntihinta, josta on vähennetty arvioidut tuotteen valmiiksi saattamiseen tarvittavat menot ja myynnistä johtuvat menot.

Vuokrasopimukset - konserni vuokralle ottajana

Vuokrasopimukset, joissa konsernilla on olennainen osa omistamiselle ominaisista riskeistä ja eduista, luokitellaan rahoitusleasingopimuksiksi. Rahoitusleasingopimuksella hankittu omaisuuserä merkitään taseen vastaaviin varoiksi ja vastattaviin rahoitusleasingveloiksi vuokra-ajan alkamisajankohtana vuokratun hyödykkeen käypään arvoon tai sitä alempaan vähimmäisvuokrien nykyarvoon. Nykyarvoa laskettaessa käytetään diskonttaus korkona vuokrasopimuksen sisäistä korkoa. Rahoitusleasingopimuksella hankitusta hyödykkeestä tehdään poistot hyödykkeen taloudellisen vaikutusajan tai sitä lyhyemmän vuokra-ajan kuluessa. Maksettavat leasingvuokrat jaetaan rahoitusmenoon ja velan vähennykseen.

Vuokrasopimukset, joissa omistamiselle ominaiset riskit ja edut säilyvät vuokranantajalla, käsitellään muina vuokrasopimuksina (käyttöleasing). Tällaisten sopimusten perusteella määräytyvät vuokrat kirjataan kuluksi tuloslaskelmaan tasaerinä vuokra-ajan kuluessa.

Vuokrasopimukset - konserni vuokralle antajana

Vuokralle annetut hyödykkeet, joiden omistamiseen liittyvät riskit ja edut säilyvät vuokranantajalla, sisältyvät taseessa aineellisiin hyödykkeisiin. Niistä tehdään poistot taloudellisena vaikutusaikanaan. Mahdolliset vuokratuotot kirjataan tuloslaskelmaan tasaerinä vuokra-ajan kuluessa.

Vuokrasopimukset, joissa omistamiseen liittyvät riskit ja edut ovat siirtyneet vuokralle ottajalle, käsitellään tilinpäätöksessä rahoitusleasingopimuksina. Sopimukseen liittyvä myyntivoitto tuloutetaan samoin periaattein kuin hyödykkeen myynnissä. Rahoitusleasingosaamiset kirjataan taseeseen nykyarvoon. Rahoitusleasingopimukseen liittyvä korkotuotto tuloutetaan vuokra-aikana siten, että jäljellä oleva nettosisajoitus tuottaa kunakin tilikautena saman tuottoosaston vuokra-ajan kuluessa.

Aineellisten ja aineettomien hyödykkeiden arvon alentuminen

Konserni arvioi jokaisena raportointikauden päättymispäivänä, onko viitteitä siitä, että jonkin omaisuuserän arvo on alentunut. Jos viitteitä ilmenee, arvioidaan kyseisestä omaisuuserästä kerrytettävissä oleva rahamäärä. Kerrytettävissä oleva rahamäärä arvioidaan lisäksi vuosittain seuraavista omaisuuseristä riippumatta siitä, onko arvonalentumisesta viitteitä: liikearvo, taloudelliselta vaikutusajaltaan rajoittamattomat aineettomat hyödykkeet sekä keskeneräiset aineettomat hyödykkeet. Arvonalentumistarvetta tarkastellaan rahavirtaa tuottavien yksikköjen tasolla, eli sillä alimmalla yksikkötasolla, joka on pääosin muista yksiköistä riippumaton, ja jonka rahavirrat ovat erotettavissa ja pitkälle riippumattomia muiden vastaavien yksiköiden rahavirroista. Kerrytettä-

vissä oleva rahamäärä on omaisuuserän käypä arvo vähennettynä myynnistä aiheutuvilla menoilla tai käyttöarvo sen mukaan, kumpi niistä on suurempi. Arvon alentumistappio kirjataan, kun omaisuuserän kirjanpitoarvo on suurempi kuin siitä kerrytettävissä oleva rahamäärä. Arvon alentumistappio kirjataan välittömästi tulosvaikutteisesti.

Työsuhde-etuudet

Konsernissa työskentelevien eläkejärjestely on hoidettu eläkevaikutusyhtiön kautta. Konsernin eläkejärjestelyt käsitellään maksupohjaisena, jolloin niihin tehdyt suoritukset kirjataan tuloslaskelmaan sillä kaudella, jota veloitus koskee.

Yhtiössä on käytössä osittain käteisvaroina ja osittain osakeperusteisesti maksettava kannustinjärjestelmä, joka on suunnattu yhtiön toimitusjohtajalle.

Päätös siitä, kuinka suuriin käteisvaroina maksettaviin palkkioihin ja moneen osakkeeseen odotetaan syntyvän oikeus kannustinjärjestelmän perustuvien ehtojen ja muiden kuin markkina-perusteisten ehtojen perusteella, tehdään hallituksen toimesta jokaisen raportointikauden seuraavalla kaudella.

Osakkeina maksettava tulospalkkio käsitellään IFRS 2:n mukaisena osakeperusteisena maksuna, jolloin myös

osakkeina maksettava osuus kirjataan kuluksi myöntämispäivän mukaisella arvolla ja vastatili on edellisten tilikausien voittovarot.

Kannustinjärjestelmän enimmäismäärä on 50 prosenttia raportointikaudella toimitusjohtajalle maksettavasta palkkiosta vähennettynä kannustinpalkkiolla.

Varaukset

Varaus kirjataan, kun konsernilla on aikaisemman tapahtuman seurauksena oikeudellinen tai tosiasiallinen velvoite, maksuvelvoitteen toteutuminen on todennäköistä ja veloitteen suuruus on arvioitavissa luotettavasti. Jos osasta velvoitteita on mahdollista saada korvaus kolmannelta osapuolelta, korvaus kirjataan erilliseksi omaisuuseräksi, kun korvauksen saaminen on käytännössä varmaa.

Konserni myy tuotteita, joihin liittyy takuovelvoite. Toteutuvat takuukulut kirjataan pääsääntöisesti tuloslaskelmaan kuluksi. Taseen varauksiin sisältyy takuuvaraus. Takuuvarauksen määrä perustuu kokemusperäiseen tietoon takuumenojen toteutumisesta.

Tuloverot

Konsernin verot sisältävät konserniyhtiöiden tilikauden tulokseen perustuvat verot, aikaisempiin tilikausiin kohdistuvat veronoinnukset sekä laskennallisen verosaamisen ja verovelan muutoksen. Tilikauden verotettavaan tuloon perustuva vero lasketaan verotettavasta tulosta kunkin maan voimassaolevan verokannan perusteella. Laskennallinen vero lasketaan kaikista kirjanpitoarvon ja verotuksellisen arvon väliaikaisista eroista. Konserniyhtiöiden verotuksellisesta tappiosta lasketaan verosaaminen vain siihen määrään asti kuin niitä arvioidaan voitavan tulevaisuudessa hyödyntää.

Tuloutusperiaatteet

Tuotot tavaroiden myynnistä kirjataan, kun tavaroiden omistamiseen liittyvät merkittävät riskit, edut ja määräysvalta ovat siirtyneet ostajalle. Pääsääntöisesti tämä tapahtuu tuotteiden sopimusehtojen mukaisen luovutuksen yhteydessä. Tuotot palveluista kirjataan silloin, kun palvelu on suoritettu.

Rahoitusvarat ja -velat

Kesla-konsernin rahoitusvarat ja -velat on luokiteltu IAS 39 Rahoitusinstrumentit: kirjaaminen ja arvostaminen standardin mukaisesti seuraaviin ryhmiin: käypään arvoon tulosvaikutteisesti kirjattavat rahoitusvarat, lainat ja muut saamiset, myytävissä olevat sijoitukset sekä muut velat. Luokittelu tapahtuu rahoitusvaran tai -velan hankinnan tarkoituksen perusteella ja ne luokitellaan alkuperäisen hankinnan yhteydessä. Transaktiomenot kirjataan rahoitusvarojen alkuperäiseen kirjanpitoarvoon, kun kyseessä on erä, jota ei ole arvostettu käypään arvoon tuloksen kautta. Rahoitusinstrumenttien kirjaus taseeseen tapahtuu kaupantekopäivänä.

Taseen pitkäaikaisiin varoihin kuuluvat Muut varat sisältävät liisattamattomien yhtiöiden osakkeita, jotka on arvostettu hankintamenuon, koska käypää arvoa ei ole luotettavasti määritettävissä. Lainat ja muut saamiset ovat johdannaisvaroihin kuulumattomia rahoitusvaroja, joihin liittyvät maksut ovat kiinteät ja joita ei noteerata toimivilla markkinoilla eikä yhtiö pidä niitä kaupankäyntitarkoituksessa. Tähän ryhmään sisältyvät konsernin pitkä- ja lyhytaikaiset lainasaamiset sekä myyntisaamiset, ja ne arvostetaan jaksotettuun hankintamenuon.

Rahavaroihin sisältyvät käteinen raha sekä pankkitilien varot. Rahavarat arvostetaan käypään arvoon. Konserni arvioi tilinpäätöspäivänä, onko näyttöä yksittäisen rahoitusvaroihin kuuluvan erän tai ryhmän arvon alentumisesta. Myyntisaamisten arvonalentumistappio kirjataan, kun on olemassa näyttöä siitä, että saamista ei saada perityksi täysimääräisenä. Myyntisaamisten arvonalentumisiin varaudutaan luottotappiovarauksella, joka perustuu johdon luotettavaan tietoon perustuvaan harkintaan asiakkaan luottokelpoisuudesta. Laskennallisena luottotappiona kirjataan kuluksi 50 %:sti yli puoli vuotta erääntyneet myyntisaatavat ja 100 %:sti yli vuoden erääntyneenä olleet myyntisaatavat.

Rahoitusvelat merkitään alun perin kirjanpitoon saadun vastikkeen perusteella käypään arvoon. Myöhemmin kaikki rahoitusvelat arvostetaan jaksotettuun hankintamenuon. Käytössä olevat pankkitilien limiitit kuuluvat lyhytaikaisiin korollisiin velkoihin. Rahoitusvelkoja sisältyy pitkä- ja lyhytaikaisiin velkoihin, ja ne voivat olla korollisia tai korottomia. Rahoitusvelat luokitellaan lyhytaikaiseksi silloin, kun ne erääntyvät suoritettavaksi 12 kuukauden kuluessa tilinpäätöspäivästä.

Johdannaissopimukset ja korkoriskiltä suojautuminen

Konsernissa ei ole otettu käyttöön suojauslaskentaa. Konserni solmii koronvaihtosopimuksia, korkokattosopimuksia ja valuuttavaihtosopimuksia. Johdannaissopimukset merkitään kirjanpitoon käypään arvoon sinä päivänä, kun konsernista tulee sopimusosapuoli ja ne arvostetaan myöhemmin edelleen käypään arvoon. Käypä arvo määritellään käyttäen arvostusmallia. Kaikki johdannaisten käyvän arvon muutokset kirjataan suoraan rahoituskuluihin ja -tuottoihin. Taseessa johdannaisten käypä arvo esitetään saamisissa tai veloissa.

Liikevoitto

Konserni on määrittänyt liikevoitto -käsitteen seuraavasti: liikevoitto on nettosumma, joka muodostuu, kun liikevaihtoon lisätään liiketoiminnan muut tuotot, vähennetään ostokulut valmiiden ja keskeneräisten tuotteiden varaston muutoksella, vähennetään työsuhte-etuuksista aiheutuvat kulut, poistot ja mahdolliset arvonalentumistappiot sekä liiketoiminnan muut kulut. Kaikki muut kuin edellä mainitut tuloslaskelmaerät esitetään liikevoiton

alapuolella. Kurssierot ja johdannaisten käypien arvojen muutokset sisältyvät liikevoittoon, mikäli ne syntyvät liiketoimintaan liittyvistä eristä. Muutoin ne on kirjattu rahoituseriin.

Johdon arviot

Tilinpäätöstä laadittaessa yhtiön johto on joutunut tekemään tulkivaisuutta koskevia arvioita ja oletuksia, joiden lopputulokset voivat poiketa tehdyistä arvioista ja oletuksista. Lisäksi joudutaan käyttämään harkintaa tilinpäätöksen laatimisperiaatteiden soveltamisessa. Arviot liittyvät pääosin aineellisten ja aineettomien hyödykkeiden arvonalentumistestaukseen, epäkurantin vaihto-omaisuuden määrään sekä varaustarpeisiin koskien mahdollisia tulevia menoja ja menetyksiä, jotka kohdistuvat tilikaudella tai aikaisemmin tuloutettuihin eriin. Arviot pohjautuvat johdon parhaaseen näkemykseen tilinpäätöshetkellä. Mahdolliset arvioiden ja oletusten muutokset merkitään kirjanpitoon sillä tilikaudella, jonka aikana arviota tai oletusta korjataan.

Uuden ja uudistetun IFRS-normiston soveltaminen

IASB on julkistanut uusia standardeja ja tulkintoja, joita konserni ei ole vielä soveltanut. Konserni ottaa ne käyttöön kunkin standardin ja tulkinnan voimaantulopäivästä lähtien, tai mikäli voimaantulopäivä on muu kuin tilikauden ensimmäinen päivä, voimaantulopäivää seuraavan tilikauden alusta lukien. Seuraavilla uusilla standardeilla ja tulkinnoilla arvioidaan olevan vaikutusta konsernin tilinpäätökseen tulevaisuudessa:

- IFRS 15 Myyntituotot asiakassopimuksista (sovellettava 1.1.2018 tai sen jälkeen alkavilla tilikausilla). Uusi standardi sisältää viisivaiheisen ohjeistuksen asiakassopimusten perusteella saatavien myyntituottojen kirjaamiseen ja korvaa nykyiset IAS 18- ja IAS 11-standardit ja niihin liittyvät tulkinnat. Myynnin kirjaaminen voi tapahtua ajan kuluessa tai tiettyinä ajankohtana, ja keskeisenä kriteerinä on määräysvallan siirtyminen. Standardi lisää myös esitetävien liitetietojen määrää. IFRS 15 standardin peruseräteenä on, että yhteisön on kirjattava myyntituotot siten, että ne kuvaavat luvattujen tavaroiden tai palvelujen luovuttamista asiakkaalle, ja sellaisena rahamääränä, joka kuvastaa vastiketta, johon yhteisö odottaa olevansa oikeutettu kyseisiä tavaroita tai palveluja vastaan. Yhtiö on tilikausien 2016 ja 2017 aikana käynyt läpi ja dokumentoinut myyntituottovirrat ja siirtynyt IFRS 15 standardin käyttöön 1.1.2018 alkaen.

Yhtiön liikevaihto koostuu seuraavista tulovirroista:

- Koneet ja varaosat
- Palvelumyynti
- Tytäryhtiön MFG Components Oy:n välitysmyynti

Nykyisin tuotot tavaroiden myynnistä kirjataan, kun tavaroiden omistamiseen liittyvät merkittävät riskit, edut ja määräysvalta ovat siirtyneet ostajalle. Pääsääntöisesti tämä tapahtuu tuotteiden incoterms-sopimusehtojen mukaisen luovutuksen yhteydessä. Tuotot palveluista kirjataan silloin, kun palvelu on suoritettu. Toimitusehdot vaihtelevat maittain ja asiakkaittain. Liikevaihtoa oikaistaan vähentämällä incoterms-lausekkeiden mukaan raportointihetkellä kuljetuksessa olevien osuus liikevaihdosta ja palauttamalla varaston arvoon.

Uuden IFRS 15 standardin vaikutuksia yhtiön tuloutuskäytäntöihin on arvioitu yhdessä yhtiön myyntiorganisaation, talousosaston

ja ulkopuolisten asiantuntijoiden kanssa. Yhteisön on kirjattava myyntituotto, kun se täyttää suoritevelvoitteen luovuttamalla luvattun tavarain tai palvelun asiakkaalle. Omaisuuserä siirretään, kun asiakas saa siihen määräysvallan. Tehty analyysi osoittaa, ettei standardin käyttöönotolla tule olemaan merkittävää vaikutusta yhtiön nykyisiin tulouttamiskäytäntöihin. Tarvittava tilinpäätösformaatio on kerättävissä nykyisten jo käytössä olevien tietojärjestelmien avulla.

Yhtiö otti standardin käyttöön 1.1.2018 ja sovelsi käyttöönotossa täysin takautuvaa menetelmää. Yhtiö on huomionnut IASB:n huhtikuussa 2016 julkaisemat tarkennukset ja jatkuvasti seuraa standardin kehitystä. Vuoden 2017 aikana yhtiö jatkoi valmistautumistaan standardin käyttöönottoon myös liitetietovaatimusten ja muun dokumentaation osalta.

- IFRS 9 Rahoitusinstrumentit ja siihen tehdyt muutokset (sovellettava 1.1.2018 tai sen jälkeen alkavilla tilikausilla). Uusi standardi korvaa nykyisen standardin IAS 39 Rahoitusinstrumentit: kirjaaminen ja arvostaminen. IFRS 9 muuttaa rahoitusvarojen luokittelua ja arvostamista sekä sisältää rahoitusvarojen arvonalentumisen arviointiin uuden, odotettuihin luottotappoihin perustuvan mallin. Rahoitusvelkojen luokittelu ja arvostaminen vastaavat suurelta osin nykyisiä IAS 39:n vaatimuksia. Suojauslaskennan osalta on edelleen kolme suojauslaskentatyyppiä. Aiempaa useampia riskipositioita voidaan ottaa suojauslaskennan piiriin ja suojauslaskennan periaatteita on yhtenäistetty riskienhallinnan kanssa. IFRS 9:n uudistetuilla myyntisaamisten arvonalentumiskirjausperiaatteilla voi olla vaikutuksia arvonalentumistappioiden määrään. Yhtiö tekee selvityksen mahdollisista vaikutuksista.

- IASB on julkaissut 13.1.2016 uuden vuokrasopimuksia koskevan standardin, IFRS 16 Vuokrasopimukset. Uusi standardi muuttaa vuokralle ottajan kirjanpitoa vaatimuksia. Kaikki vuokrasopimukset lukuun ottamatta lyhytaikaisia sopimuksia ja rahallisesti vähäarvoisia sopimuksia kirjataan vuokralle ottajan taseeseen käyttöoikeutta koskevana omaisuuseränä ja vastaava vuokrasopimusvelka kirjataan taseeseen. Vuokramaksut jaetaan poistoksi ja korkokuluksi. Vuokralle antajan kirjanpitoa vaatimuksissa ei ole merkittäviä muutoksia. Myös liitetietovaatimukset täydentyvät. IFRS 16 on sovellettava 1. tammikuuta 2019 alkaen ja aikaisempi soveltaminen on sallittua. Euroopan Unioni on hyväksynyt standardin. Konsernissa arvioidaan, ettei muutos tule olemaan merkittävä.

2. Segmentti-informaatio

Aiemmin Kesla -konsernin taloudellinen raportointi muodostui kahdesta ensisijaisesta segmentistä: metsäkonesegmentistä sekä konepajajärjestelmät -segmentistä, johon kuului tytäryhtiö MFG Components Oy:n liiketoiminta. MFG Components Oy:n valmistustoiminnan liiketoimintakaupan myötä konserni luopui konepajajärjestelmät -liiketoiminnastaan ja kaupan seurauksena konsernin segmenttiraportointi lopetettiin. Lopetetun toiminnon osuus vuoden 2017 konsernin liikevaihdosta oli runsaat 8 %. MFG Components Oy:lle jäi 2,0 miljooanan liikevaihtoinen voimansiirron maahantuonti -liiketoiminta, joka on lisätty metsäkoneeryhmän lukuihin. MFG Components Oy:n metsäkone-segmentille osia pääasiassa toimittava Ilomantsin tehdas siirrettiin konepajajärjestelmistä osaksi metsäkoneita 1.7.2016 toteutuneella konsernin sisäisellä liiketoimintakaupalla. Tytäryhtiö Kesla GmbH:n liiketoiminnat sisältyivät metsäkoneeryhmän lukuihin.

| 2017, 1000 € Liiketoimintasegmentit | Metsäkoneet | Lopetettu toiminto | Eliminointi/ oikaisu | Konserni yhteensä |
|---|-------------|-----------------------|-------------------------|----------------------|
| Tilikauden voitto | | | | |
| Ulkoinen liikevaihto | 39 233 | 3 462 | - | 42 695 |
| Liikevaihto | 39 233 | 3 462 | - | 42 695 |
| Konsernin liikevaihto yhteensä | | | | 42 695 |
| Korkotuotot | 13 | 2 | -9 | 6 |
| Korkokulut | -417 | -20 | - | -438 |
| Poistot | -1 207 | -273 | - | -1 480 |
| Segmentin voitto ennen veroja | 1 222 | -183 | - | 1 040 |
| Konsernin voitto ennen veroja yhteensä | | | | 1 040 |
| Muut merkittävät erät, joihin ei liity maksutapahtumaa | | | | |
| Sijoitusten arvonalentuminen | -800 | - | 800 | - |
| Varat | | | | |
| Segmentin varat | 31 343 | 693 | -878 | 31 158 |
| Varat yhteensä | | | | 31 158 |
| Nettoinvestoinnit | 500 | 18 | - | 518 |
| Velat | | | | |
| Segmentin velat | 19 508 | 159 | - | 19 667 |
| Velat yhteensä | | | | 19 667 |

| 2016, 1000 € Liiketoimintasegmentit | Metsäkoneet | Konepaja- järjestelmät | Eliminointi/ oikaisu | Konserni yhteensä |
|---|-------------|---------------------------|-------------------------|----------------------|
| Tilikauden voitto | | | | |
| Ulkoinen liikevaihto | 35 294 | 6 704 | - | 41 998 |
| Segmenttien välinen liikevaihto | 25 | 1 771 | -1 797 | - |
| Liikevaihto | 35 319 | 8 476 | -1 797 | 41 998 |
| Konsernin liikevaihto yhteensä | | | | 41 998 |
| Korkotuotot | 20 | 2 | -14 | 7 |
| Korkokulut | -476 | -60 | 14 | -522 |
| Poistot | -1 168 | -454 | 15 | -1 607 |
| Segmentin voitto ennen veroja | 151 | -582 | 865 | 434 |
| Konsernin voitto ennen veroja yhteensä | | | | 434 |
| Muut merkittävät erät, joihin ei liity maksutapahtumaa | | | | |
| Sijoitusten arvonalentuminen | -1 000 | - | 1 000 | - |
| Varat | | | | |
| Segmentin varat | 31 554 | 4 610 | -3 322 | 32 842 |
| Varat yhteensä | | | | 32 842 |
| Nettoinvestoinnit | 1 068 | 180 | -560 | 687 |
| Velat | | | | |
| Segmentin velat | 19 700 | 3 679 | -1 508 | 21 870 |
| Velat yhteensä | | | | 21 870 |

3. Liikevaihdon maantieteellinen jakauma

| 1000 € | 2017 | 2016 |
|---------------------|---------------|---------------|
| Suomi | 16 415 | 16 439 |
| Muu Euroopan unioni | 15 901 | 13 609 |
| Muu maailma | 10 379 | 11 950 |
| YHTEENSÄ | 42 695 | 41 998 |

4. Liiketoiminnan muut tuotot

| 1000 € | 2017 | 2016 |
|--|------------|------------|
| Aineellisten ja aineettomien hyödykkeiden myyntivoitot | 95 | 2 |
| Julkiset avustukset | 101 | 113 |
| Vakuutuskorvaukset | 1 | 14 |
| Myyntivoitto liiketoimintakaupasta | 100 | - |
| Muut tuottoerät | 72 | 20 |
| YHTEENSÄ | 369 | 149 |

5. Työsuhde-etuuksista aiheutuvat kulut

Konserni työllisti tilikauden lopussa 234 henkilöä (31.12.2016 261 henkilöä). Tilikaudella oli henkilökuntaa keskimäärin 260 henkilöä (261 henkilöä vuonna 2016), joista toimihenkilöitä oli keskimäärin 80 (2016 80 toimihenkilöä).

| 1000 € | 2017 | 2016 |
|--|---------------|---------------|
| Palkat, palkkiot ja luontoisedut | 10 018 | 9 952 |
| Eläkekulut – maksupohjaiset järjestelyt | 1 827 | 1 798 |
| Toimitusjohtajalle myönnettyt kannustepalkkiot | 19 | - |
| Muut henkilösivukulut | 480 | 555 |
| YHTEENSÄ | 12 345 | 12 305 |

| Konsernin henkilökunta keskimäärin tilikaudella | 2017 | 2016 |
|---|------------|------------|
| YHTEENSÄ | 260 | 261 |

6. Poistot ja arvonalennukset

| 1000 € | 2017 | 2016 |
|--|--------------|--------------|
| Aineettomat oikeudet | 73 | 79 |
| Kehittämismenot ja muut aineettomat hyödykkeet | 219 | 185 |
| Rakennukset ja rakennelmat | 339 | 351 |
| Koneet ja kalusto | 850 | 993 |
| POISTOT JA ARVONALENTUMISET YHTEENSÄ | 1 480 | 1 607 |

7. Liiketoiminnan muut kulut

| 1000 € | 2017 | 2016 |
|---|--------------|--------------|
| Myynti- ja mainoskulut | 735 | 499 |
| Käyttö- ja ylläpitokulut | 626 | 591 |
| Matkakulut | 571 | 453 |
| Konttori- ja hallintokulut | 551 | 477 |
| Palvelumaksut | 391 | 369 |
| Tuotannon muuttuvat kulut | 1 797 | 2 047 |
| Muut liiketoiminnan kulut | 489 | 687 |
| Vuokrat | 122 | 144 |
| LIIKETOIMINNAN MUUT KULUT YHTEENSÄ | 5 283 | 5 266 |

8. Tutkimus- ja kehittämismenot

Tutkimus- ja kehittämismenot olivat tilikaudella 2017 993 tuhatta euroa (1 117 tuhatta euroa vuonna 2016), joista on aktivoitu 253 tuhatta euroa vuoden 2017 aikana (208 tuhatta euroa vuonna 2016). Aktivoitu osuus esitetään tilinpäätöksen taseen erässä Aineettomat hyödykkeet. Aktivoituja tuotekehitysmenoja on taseessa 533 tuhatta euroa 31.12.2017 (454 tuhatta euroa 31.12.2016).

9. Tilintarkastajien palkkiot

Tilintarkastajien palkkiot sisältyvät liiketoiminnan muihin kuluihin.

| 1000 € | 2017 | 2016 |
|--|------------|------------|
| Tilintarkastus | 88 | 76 |
| Todistukset ja lausunnot | - | 7 |
| Muut palvelut | 24 | 31 |
| TILINTARKASTUSPALKKIOT YHTEENSÄ | 112 | 114 |

10. Rahoituskulut (netto)

| 1000 € | 2017 | 2016 |
|--|-------------|-------------|
| Korkotuotot | 6 | 7 |
| Korkokulut | -383 | -413 |
| Arvon muutos käypään arvoon tulosvaikutteisesti kirjattavista rahoitusjohdannaisista | 5 | -130 |
| Muut rahoituskulut | -60 | 21 |
| RAHOITUSKULUT NETTO | -431 | -515 |

11. Tuloverot

| 1000 € | 2017 | 2016 |
|--|------------|-----------|
| Tilikauden verotettavaan tuloon perustuva vero | 141 | 60 |
| Laskennalliset verot | 54 | 9 |
| YHTEENSÄ | 195 | 69 |

Tuloslaskelman verokulujen ja konsernin 20 prosentin verokannalla laskettujen verojen välinen täsmäytyslaskelma

| 1000 € | 2017 | 2016 |
|--|------------|-----------|
| Tulos ennen veroja | 1 040 | 434 |
| Verot laskettuna kotimaan verokannalla 2017 20,0 % (2016 20,0 %) | 208 | 87 |
| Vähennyskveltottomien kulujen ja verovapaiden tuottojen vaikutus | -57 | -19 |
| Muut erät | 43 | 2 |
| VEROT TULOSLASKELMASSA | 195 | 69 |

12. Osakekohtainen tulos

| 1000 € | 2017 | 2016 |
|--|------------|------------|
| Emoyhtiön omistajille kuuluva tilikauden voitto sekä A- että B-osakkeille | 845 | 365 |
| Osakkeiden lukumäärän painotettu keskiarvo tilikauden aikana | 3 383 145 | 3 383 145 |
| Laimentamaton osakekohtainen tulos (euroa/osake) sekä A- että B-osakkeille | 0,25 | 0,11 |
| Laimennusvaikutuksella oikaistu tulos (euroa/osake) sekä A- että B-osakkeille | 0,25 | 0,11 |
| Emoyhtiön omistajille kuuluva tilikauden voitto, jatkuvat toiminnot, sekä A- että B-osakkeille | 1 024 | 365 |
| Laimentamaton osakekohtainen tulos (euroa/osake), jatkuvat toiminnot, sekä A- että B-osakkeille | 0,30 | 0,11 |
| Laimennusvaikutuksella oikaistu tulos (euroa/osake), jatkuvat toiminnot, sekä A- että B-osakkeille | 0,30 | 0,11 |
| Emoyhtiön omistajille kuuluva tilikauden tappio, lopetetut toiminnot | -179 | - |
| Laimentamaton osakekohtainen tulos (euroa/osake) sekä A- että B-osakkeille, lopetetut toiminnot | -0,05 | - |
| Laimennusvaikutuksella oikaistu tulos (euroa/osake) sekä A- että B-osakkeille, lopetetut toiminnot | -0,05 | - |

$$\text{Tulos / osake} = \frac{\text{Emoyhtiön omistajille kuuluva tulos}}{\text{Osakkeiden lukumäärä (osakeantioikaistu)}}$$

Yhtiöjärjestyksen mukaan A-lajin osakkeille maksettava osinko voi olla kaksinkertainen B-lajin osakkeille maksettavaan osinkoon verrattuna.

13. Aineelliset ja aineettomat hyödykkeet

| 1000 € | Kehittämismenot | Aineettomat oikeudet | Muut aineettomat hyödykkeet | Yhteensä |
|---|-----------------|----------------------|-----------------------------|----------|
| Hankintamenot 1.1.2017 | 1 156 | 2 167 | 384 | 3 708 |
| Lisäykset | 267 | 92 | 5 | 364 |
| Lopetetut toiminnot | - | -50 | -12 | -62 |
| Hankintamenot 31.12.2017 | 1 423 | 2 209 | 377 | 4 010 |
| Kertyneet poistot 1.1.2017 | -702 | -1 835 | -192 | -2 729 |
| Tilikauden poistot, jatkuvat toiminnot | -188 | -71 | -28 | -287 |
| Tilikauden poistot, lopetetut toiminnot | - | -2 | -3 | -5 |
| Kertyneet poistot 31.12.2017 | -890 | -1 908 | -223 | -3 020 |
| Kirjanpitoarvo 1.1.2017 | 454 | 332 | 192 | 978 |
| Kirjanpitoarvo 31.12.2017 | 533 | 301 | 155 | 990 |

| 1000 € | Kehittämismenot | Aineettomat oikeudet | Muut aineettomat hyödykkeet | Yhteensä |
|------------------------------|-----------------|----------------------|-----------------------------|----------|
| Hankintamenot 1.1.2016 | 948 | 2 122 | 387 | 3 457 |
| Lisäykset | 208 | 45 | 14 | 267 |
| Hankintamenot 31.12.2016 | 1 156 | 2 167 | 384 | 3 708 |
| Kertyneet poistot 1.1.2016 | -549 | -1 756 | -161 | -2 466 |
| Tilikauden poistot | -153 | -79 | -32 | -263 |
| Kertyneet poistot 31.12.2016 | -702 | -1 835 | -192 | -2 729 |
| Kirjanpitoarvo 1.1.2016 | 399 | 366 | 226 | 991 |
| Kirjanpitoarvo 31.12.2016 | 454 | 332 | 192 | 978 |

| 1000 € | Maa-alueet | Rakennukset ja rakennelmat | Koneet ja kalusto | Kesken-eräiset hankinnat | Yhteensä |
|---|------------|----------------------------|-------------------|--------------------------|----------|
| Hankintamenot 1.1.2017 | 68 | 10 339 | 17 778 | 27 | 28 212 |
| Lisäykset | - | 16 | 222 | 100 | 338 |
| Vähennykset | - | - | -57 | - | -57 |
| Lopetetut toiminnot | - | - | -1 240 | - | -1 240 |
| Hankintamenot 31.12.2017 | 68 | 10 355 | 16 703 | 127 | 27 253 |
| Kertyneet poistot 1.1.2017 | - | -5 951 | -12 453 | - | -18 404 |
| Tilikauden poistot, jatkuvat toiminnot | - | -339 | -578 | - | -917 |
| Tilikauden poistot, lopetetut toiminnot | - | - | -272 | - | -272 |
| Kertyneet poistot 31.12.2017 | - | -6 290 | -13 303 | - | -19 593 |
| Kirjanpitoarvo 1.1.2017 | 68 | 4 388 | 5 325 | 27 | 9 808 |
| Kirjanpitoarvo 31.12.2017 | 68 | 4 065 | 3 400 | 127 | 7 660 |

| 1000 € | Maa-alueet | Rakennukset ja rakennelmat | Koneet ja kalusto | Keskeneräiset hankinnat | Yhteensä |
|------------------------------|------------|----------------------------|-------------------|-------------------------|----------|
| Hankintamenot 1.1.2016 | 68 | 10 339 | 17 358 | 118 | 27 883 |
| Lisäykset | - | - | 420 | - | 420 |
| Siirrot erien välillä | - | - | - | -91 | -91 |
| Hankintamenot 31.12.2016 | 68 | 10 339 | 17 778 | 27 | 28 212 |
| Kertyneet poistot 1.1.2016 | - | -5 600 | -11 460 | - | -17 060 |
| Tilikauden poistot | - | -351 | -993 | - | -1 344 |
| Kertyneet poistot 31.12.2016 | - | -5 951 | -12 453 | - | -18 404 |
| Kirjanpitoarvo 1.1.2016 | 68 | 4 739 | 5 898 | 118 | 10 823 |
| Kirjanpitoarvo 31.12.2016 | 68 | 4 388 | 5 325 | 27 | 9 808 |

Konsernin pitkäaikaiset varat Kesla GmbH:ssä Saksassa olivat 1 tuhatta euroa (70 tuhatta euroa vuonna 2016).

Rahoitusleasing sopimukset

Käyttöomaisuushyödykkeisiin sisältyy rahoitusleasing sopimuksilla hankittua omaisuutta seuraavasti:

| 1000 € | Koneet ja kalusto |
|-------------------------------|-------------------|
| Hankintamenot 1.1.2017 | 255 |
| Lisäykset | 56 |
| Vähennykset | -28 |
| Hankintamenot 31.12.2017 | 282 |
| Kertyneet poistot 1.1.2017 | -202 |
| Tilikauden poistot | -16 |
| Vähennysten kertyneet poistot | 18 |
| Kertyneet poistot 31.12.2017 | -200 |
| Kirjanpitoarvo 1.1.2017 | 53 |
| Kirjanpitoarvo 31.12.2017 | 82 |

| 1000 € | Koneet ja kalusto |
|-------------------------------|-------------------|
| Hankintamenot 1.1.2016 | 248 |
| Lisäykset | 6 |
| Hankintamenot 31.12.2016 | 255 |
| Kertyneet poistot 1.1.2016 | -185 |
| Tilikauden poistot | -17 |
| Vähennysten kertyneet poistot | - |
| Kertyneet poistot 31.12.2016 | -202 |
| Kirjanpitoarvo 1.1.2016 | 63 |
| Kirjanpitoarvo 31.12.2016 | 53 |

14. Liikearvo

Konsernilla ei ollut liikearvoa tilikaudella 2017.

15. Muut varat

| Muut varat, 1000 € | 2017 | 2016 |
|--------------------------------------|------|------|
| Kiinteistö Oy Juhanantupa, Kesälahti | 17 | 17 |

Lisäksi konsernilla on taseessaan vuokratakuumaksua 6 tuhatta euroa (15 tuhatta euroa 2016).

16. Laskennalliset verosaamiset ja -velat

| 1000 € | 2017 | 2016 |
|---|-------------|-------------|
| Laskennallinen verosaaminen | | |
| Sisäisen katteen eliminoimisesta varastosta | 10 | 64 |
| Vahvistetusta tappiosta | 195 | 219 |
| Muista eristä | 103 | 83 |
| LASKENNALLINEN VEROSAAMINEN YHTEENSÄ | 308 | 366 |
| Laskennallinen verovelka | | |
| Poistoerosta | -353 | -354 |
| Vaihto-omaisuudesta | -133 | -135 |
| Tuotekehitysmenoista | -113 | -91 |
| Muista eristä | -9 | -10 |
| LASKENNALLINEN VEROVELKA YHTEENSÄ | -608 | -590 |

17. Vaihto-omaisuus

| 1000 € | 2017 | 2016 |
|---------------------------------|---------------|---------------|
| Raaka-aineet | 6 910 | 6 318 |
| Puolivalmiit | 4 078 | 3 420 |
| Valmiit | 3 642 | 3 896 |
| VAIHTO-OMAISUUS YHTEENSÄ | 14 630 | 13 635 |

Vaihto-omaisuudesta kirjattiin kuluksi 82 tuhatta euroa vastaamaan varaston nettorealisointiarvoa (vuonna 2016 kirjattiin kuluksi 77 tuhatta euroa). Vaihto-omaisuus sisältää lopetettujen toimintojen vaihto-omaisuutta 442 tuhatta euroa.

18. Saamiset

Saamiset, pitkäaikaiset

| 1000 € | 2017 | 2016 |
|--|-----------|-----------|
| Rahoitusleasingsaamiset, pitkäaikaiset | 34 | 34 |
| YHTEENSÄ | 34 | 34 |

Rahoitusleasingsaamiset

| 1000 € | 2017 | 2016 |
|---|-----------|-----------|
| Vähimmäisvuokrien erääntyminen | | |
| Enintään yhden vuoden kuluessa | 10 | 10 |
| 1-5 vuoden kuluttua | 28 | 37 |
| Yli 5 vuoden kuluttua | - | 1 |
| BRUTTOSIJOITUS RAHOITUSLEASINGSOPIUMUKSIIN | 38 | 48 |

| | | |
|--|-----------|-----------|
| Vähimmäisvuokrien nykyarvon erääntyminen | | |
| Enintään yhden vuoden kuluessa | 8 | 8 |
| 1-5 vuoden kuluttua | 26 | 33 |
| Yli 5 vuoden kuluttua | - | 1 |
| VÄHIMMÄISVUOKRIEN NYKYARVO YHTEENSÄ | 34 | 42 |
| Kertymättömät rahoitustuotot | 4 | 6 |
| Bruttosijoitus rahoitusleasingsopimuksiin | 38 | 48 |

Myyntisaamiset ja muut saamiset

| 1000 € | 2017 | 2016 |
|--|--------------|--------------|
| Myyntisaamiset | 6 862 | 6 738 |
| Rahoitusleasingsaamiset, lyhytaikaiset | 8 | 8 |
| Muut siirtosaamiset | 320 | 222 |
| YHTEENSÄ | 7 190 | 6 969 |

Myynti- ja muut saamiset sisältävät lopetettujen toimintojen myyntisaamiaisia ja muita saamiaisia 251 tuhatta euroa.

Siirtosaamisiin sisältyvät olennaiset erät

| 1000 € | 2017 | 2016 |
|---|------|------|
| Vakuutusennakot lakisääteisistä vakuutuksista | 7 | 6 |
| Verotilisaaminen | 125 | 143 |
| Ennakkomaksut toimittajille | 29 | 46 |

Myyntisaamisten ikäjakauma

| 1000 € | 2017 | Arvon- alentumis- tappiot | Netto 2017 | 2016 | Arvon- alentumis- tappiot | Netto 2016 |
|-----------------|--------------|---------------------------------|--------------|--------------|---------------------------------|--------------|
| Erääntymättömät | 3 330 | | 3 330 | 4 363 | | 4 363 |
| Erääntyneet: | | | | | | |
| Alle 30 päivää | 2 253 | | 2 253 | 1 688 | | 1 688 |
| 31 – 60 päivää | 478 | | 478 | 405 | | 405 |
| 61 – 90 päivää | 509 | | 509 | 191 | | 191 |
| yli 90 päivää | 960 | -668 | 292 | 976 | -885 | 91 |
| YHTEENSÄ | 7 530 | -668 | 6 862 | 7 623 | -885 | 6 738 |

Kirjatut arvonalentumistappiot sisältävät 155 tuhannen euron ylimääräisen arvonalentumisen perustuen asiakaskohtaiseen analyysiin erääntyneistä saamisista.

Konsernin rahoitusvarat ja rahoitusvelat on arvostettu käyvän arvon hierarkian 2 mukaan - arvostusmenetelmät, joiden muihin kuin noteerattuihin hintoihin perustuvat merkittävät syöttötiedot ovat suoraan tai epäsuorasti havainnoitavissa.

19. Rahavarat

| 1000 € | 2017 | 2016 |
|------------------------------|------|-------|
| Käteinen raha ja pankkitilit | 307 | 1 020 |

Konsernin rahoitusvarat ja rahoitusvelat on arvostettu käyvän arvon hierarkian 2 mukaan - arvostusmenetelmät, joiden muihin kuin noteerattuihin hintoihin perustuvat merkittävät syöttötiedot ovat suoraan tai epäsuorasti havainnoitavissa.

20. Oma pääoma

Osakkeet jakautuvat A-osakkeisiin ja B-osakkeisiin. A- ja B-osakkeet eroavat toisistaan siten, että jokainen B-osake tuottaa oikeuden yhtiökokouksessa äänestää kahdellakymmenellä (20) äänellä ja jokainen A-osake yhdellä (1) äänellä. A-osakkeille maksettava osinko voi olla kaksinkertainen B-osakkeille maksettavaan osinkoon verrattuna.

Varsinainen yhtiökokous 26.2.2015 päätti lisätä yhtiöjärjestykseen osakelajien muuntolausekkeen seuraavasti: "B-lajiin kuuluva osake voidaan B-lajin osakkeenomistajan pyynnöstä hallituksen päätöksellä muuntaa A-lajin osakkeeksi siten, että yhdellä B-lajin osakkeella saa yhden A-lajin osakkeen. Yhtiön hallitus antaa tarvittaessa tarkemmat ohjeet muuntamisen toteuttamisesta."

| | | | |
|-----------------|----------------------|----------|-------------------------|
| A-osake | 2 483 145 kpl | 1 ääni | 2 483 145 ääntä |
| B-osake | 900 000 kpl | 20 ääntä | 18 000 000 ääntä |
| YHTEENSÄ | 3 383 145 kpl | | 20 483 145 ääntä |

31.12.2017 yhtiön osakepääoma oli 1 917 tuhatta euroa ja osakkeiden määrä 3 383 145 täysin maksettua osaketta. Osakkeiden lukumäärässä ja euromäärässä ei ole tapahtunut muutoksia vuoden 2017 aikana.

Kesla Oyj omistaa 31.12.2017 omia A-osakkeita seuraavasti:

| Määrä kpl | Nimellisarvo € | Osakepääomasta % | Äänistä % |
|-----------|----------------|------------------|-----------|
| 12 247 | - | 0,36 | 0,06 |

Yhtiön hallussa olevat omat osakkeet voidaan luovuttaa hallituksen päättämällä tavalla ja hallituksen määräämässä laajuudessa vastikkeena mahdollisissa yrityskaupoissa tai muissa järjestelyissä, johdon palkitsemisessa, tai ne voidaan myydä Nasdaq Helsinki Oy:n järjestämässä julkisessa kaupankäynnissä. Osakkeet luovutetaan niille julkisessa kaupankäynnissä muodostuneen luovutusshetken käypään arvoon ja ne voidaan luovuttaa muuta vastiketta kuin rahavastiketta vastaan.

Sijoitetun vapaan oman pääoman rahasto

Sijoitetun vapaan oman pääoman (SVOP) rahasto sisältää muita oman pääoman luonteisia sijoituksia ja osakkeiden merkintähinnan siltä osin, kun sitä ei nimenomaisen päätöksen mukaan merkitä osakepääomaan.

Osingot

Hallitus ehdottaa 8.3.2018 Joensuuhun kokoon kutsuttavalle yhtiökokoukselle jaettavaksi osinkoa A- ja B-osakkeille 0,10 euroa / osake, yhteensä 337 tuhatta euroa. Vuoden 2016 tuloksesta jaettiin osinkoa yhteensä 337 tuhatta euroa A- ja B-sarjan osakkeille.

21. Osakeperusteiset maksut

Kesla Oyj on 8.5.2017 luovuttanut yhtiön hallituksen tekemän päätöksen mukaisesti yhteensä 2 323 hallussaan olevaa omaa A-osaketta toimitusjohtajalle osana toimitusjohtajan vuoden 2016 tulospalkkiota. Osakkeiden luovutus perustuu Kesla Oyj:n yhtiökokouksen 9.3.2017 hallitukselle antamaan valtuutukseen.

Toimitusjohtajalle huhtikuussa 2017 maksettu osakeperusteinen palkkio tilikaudelta 2016 oli 11 292 euroa.

Luovutuksen jälkeen Kesla Oyj:n hallussa on 12 247 omaa A-osaketta.

Toimitusjohtajalle maksetuista suoritusperusteisesti myönnettyistä palkkioista tuloslaskelmaan merkitty kokonaiskulu on esitetty liitetiedossa 5.

22. Varaukset

| 1000 € | 2017 | 2016 |
|--------------------------------------|------------|------------|
| Takuuvaraukset kauden alussa | 251 | 279 |
| Varausten purku | -517 | -501 |
| Varausten lisäys | 652 | 473 |
| TAKUUVARAUKSET KAUDEN LOPUSSA | 386 | 251 |

Takuuaika on normaalisti 12 kuukautta. Takuun aikana havaitut takuuehdot täyttävät viat korjataan takuuehtojen mukaisesti joko korjaamalla viallinen osa tai vaihtamalla se uuteen. Tilinpäätöksessä 2017 esitetty takuuvaraus on mitoitettu kattamaan vuonna 2017 myytyjen tuotteiden arvioituja takuukustannuksia, jotka voivat toteutua vuoden 2018 aikana. Yhteen tuotteeseen liittyvän laakerivian takuukustannusten kattamiseksi tehty ylimääräinen takuuvaraus 132 t€ sisältyy 31.12. taseen varaukertymään. Ylimääräistä varausta puretaan toteutuneiden takuukustannusten perusteella.

23. Rahoitusvelat

| 1000 € | 2017 | 2016 |
|-------------------------------------|---------------|---------------|
| Pitkäaikaiset | | |
| Lainat rahoituslaitoksilta | 5 943 | 8 258 |
| Rahoitusleasingvelat | 58 | 37 |
| Pitkäaikaiset yhteensä | 6 001 | 8 295 |
| Lyhytaikaiset | | |
| Pitkäaikaisten velkojen lyhennykset | 4950 | 5 604 |
| Rahoitusleasingvelat | 24 | 16 |
| Luotollinen shekkitili | 1 031 | 168 |
| Lyhytaikaiset yhteensä | 6 005 | 5 789 |
| YHTEENSÄ | 12 006 | 14 084 |

Rahoitusvelkojen maturiteettijakaumataulukko kuvaa sopimuksiin perustuvaa maturiteettianalyysiä. Luvut ovat diskonttaamattomia ja ne sisältävät sekä korkomaksut että pääoman takaisinmaksut:



2017, 1000 €

| | Tase-arvo | Sopimuksiin perustuvat rahavirrat | 2018 | 2019 | 2020 | 2021 | >2021 |
|--------------------------|---------------|-----------------------------------|--------------|--------------|--------------|------------|------------|
| Rahoitusvelat | | | | | | | |
| Rahalaitoslainat | 10 574 | 10 994 | 4 845 | 2 906 | 2 028 | 818 | 397 |
| Factoring-velka | 318 | 318 | 318 | - | - | - | - |
| Rahoitusleasingvelat | 82 | 82 | 24 | 23 | 15 | 11 | 9 |
| Shekkiluottolimiitit | 1 031 | 1 031 | 1 031 | - | - | - | - |
| Ostovelat | 3 677 | 3 677 | 3 677 | - | - | - | - |
| YHTEENSÄ | 15 683 | 16 102 | 9 895 | 2 929 | 2 043 | 829 | 406 |
| Johdannaisvelat | | | | | | | |
| Suoritettavat rahavirrat | 30 | 30 | 10 | 10 | 10 | - | - |
| Saatavat rahavirrat | 2 | 2 | 13 | 4 | -15 | - | - |
| YHTEENSÄ | 32 | 31 | 23 | 14 | -5 | - | - |

2016, 1000 €

| | Tase-arvo | Sopimuksiin perustuvat rahavirrat | 2017 | 2018 | 2019 | 2020 | >2020 |
|--------------------------|---------------|-----------------------------------|--------------|--------------|--------------|--------------|------------|
| Rahoitusvelat | | | | | | | |
| Rahalaitoslainat | 13 181 | 13 836 | 5 205 | 3 027 | 2 785 | 1 909 | 911 |
| Factoring-velka | 681 | 681 | 681 | - | - | - | - |
| Rahoitusleasingvelat | 53 | 53 | 16 | 17 | 15 | 5 | - |
| Shekkiluottolimiitit | 168 | 168 | 168 | - | - | - | - |
| Ostovelat | 3 424 | 3 424 | 3 424 | - | - | - | - |
| YHTEENSÄ | 17 508 | 18 162 | 9 494 | 3 043 | 2 800 | 1 914 | 911 |
| Johdannaisvelat | | | | | | | |
| Suoritettavat rahavirrat | 8 | 43 | 11 | 11 | 11 | 10 | - |
| Saatavat rahavirrat | 40 | 39 | 10 | 10 | 10 | 9 | - |
| YHTEENSÄ | 47 | 82 | 21 | 21 | 21 | 19 | - |

Konsernin rahoitusvarat ja rahoitusvelat on arvostettu käyvän arvon hierarkian 2 mukaan - arvostusmenetelmät, joiden muihin kuin no-teerattuihin hintoihin perustuvat merkittävät syöttötiedot ovat suoraan tai epäsuorasti havainnoitavissa.

Konsernin rahalaitoslainat ovat euromääräisiä. Puntamääräiset luotot päätettiin tilikauden 2016 aikana. Lyhytaikaisiin korollisiin velkoihin on kirjattu pitkäaikaisten lainojen seuraavan vuoden lyhennykset. Jos luotollinen shekkilimiitti on käytössä, se kirjataan lyhytaikaisiin velkoihin. Konsernin rahalaitoslainojen korkokantojen vaihteluväli tilinpäätöshetkellä oli 1,75 % - 3,0 % (31.12.2016 1,15 % - 3,0 %). Velkojen tasearvo ei merkittävästi poikkea käyvästä arvosta.

Rahoitusleasingvelkojen erääntymisajat

| 1000 € | 2017 | 2016 |
|---|-----------|-----------|
| Rahoitusleasingvelkojen bruttomäärä - vähimmäisvuokrat erääntymisajoittain | | |
| Yhden vuoden kuluessa | 25 | 17 |
| 1 – 5 vuoden kuluttua | 60 | 38 |
| Yli viiden vuoden kuluttua | - | - |
| Jäännösarvo | - | - |
| Yhteensä | 85 | 55 |
| Tulevaisuudessa kertyvät rahoituskulut | -2 | -2 |
| RAHOITUSLEASINGVELKOJEN NYKYARVO | 82 | 53 |

Rahoitusleasingvelkojen nykyarvo eräänny seuraavasti

| | | |
|----------------------------|-----------|-----------|
| Yhden vuoden kuluessa | 24 | 16 |
| 1 – 5 vuoden kuluttua | 58 | 37 |
| Yli viiden vuoden kuluttua | - | - |
| Jäännösarvo | - | - |
| Yhteensä | 82 | 53 |

24. Ostovelat ja muut velat sekä siirtovelkojen olennaiset erät

| 1000 € | 2017 | 2016 |
|--------------------------|--------------|--------------|
| Ostovelat | 3 677 | 3 424 |
| Saadut ennakkomaksut | 253 | 328 |
| Siirtovelat | 2 309 | 2 833 |
| Muut lyhytaikaiset velat | 428 | 360 |
| YHTEENSÄ | 6 667 | 6 946 |

Siirtovelkoihin sisältyvät olennaiset erät

| | | |
|--|-------|-------|
| Palkkavelat sivukuluineen | 1 622 | 2 041 |
| Työnantajan lakisääteisten vakuutusten velka | 146 | 142 |
| Laskennalliset ostovelat | 314 | 214 |
| Korkovelat | 76 | 91 |

Velkojen lyhytaikaisuudesta johtuen kirjanpitoarvot eivät merkittävästi poikkea käyvästä arvoista.

25. Vakuudet ja vastuusitoumukset

| 1000 € | 2017 | 2016 |
|---|--------|--------|
| Omasta puolesta annetut vakuudet | | |
| Rahalaitoslainat | 12 006 | 14 084 |
| Annetut kiinteistökiinnitykset | 6 632 | 6 632 |
| Annetut yritysikiinnitykset | 7 072 | 7 072 |
| MFG Components Oy:n osakkeiden panttaus | 500 | 500 |
| MFG Components Oy:n myyntisaatavien panttaus | 390 | 704 |
| Tytäryhtiöiden puolesta annetut vakuudet | | |
| Limiittiluottojen ja osamaksuvelkojen takaukset | 323 | 1 673 |

Rahalaitoslainoihin sisältyi katsauskauden päättyessä 1 468 tuhatta euroa rahoituskohdevakuudellisia osamaksuvelkoja (31.12.2016 2 392 tuhatta euroa).

Yhtiö on velvollinen tarkastamaan valmistuneista kiinteistöinvestoinneista tekemiään arvonlisäverovähennyksiä, jos kiinteistön käyttö vähenee tai se myydään tai sen käyttötarkoitus muuttuu tarkistuskauden aikana. Vastuun enimmäismäärä tilinpäätöspäivänä 31.12.2017 on 432 tuhatta euroa (31.12.2016 523 tuhatta euroa).

26. Muut vuokrasopimukset

Konsernin maksamat vuokrat olivat vuonna 2017 yhteensä 122 tuhatta euroa (vuonna 2016 yhteensä 144 tuhatta euroa). Konsernilla ei ole merkittäviä vuokravastuita tulevana vuosina.

27. Rahoitusriskien hallinta

Konsernin rahoitusriskienhallinnan tavoitteena on minimoida rahoitusmarkkinoiden mahdollisten muutosten haitalliset vaikutukset konsernin tulokseen ja liiketoimintaan. Konsernin riskienhallinnan yleiset periaatteet hyväksyy hallitus.

Konsernilla ei ole merkittävää valuuttariskiä, koska konsernin pääasiallinen myynti- ja ostovaluutta on euro. Vuoden 2017 ostoista 98 % maksettiin euroissa (2016 ostoista 99 %) ja euromääräisen liikevaihdon osuus oli 99 % (vuonna 2016 100 %).

Konsernin tulot ja operatiiviset kassavirrat ovat riippumattomia markkinakorkojen vaihtelusta. Lainasalkkuun sisältyy korkoriski, joka johtuu markkinakorkojen heilahtelun vaikutuksesta vaihtuvakorkoisten lainojen tuleviin korkorahavirtoihin. Tilinpäätöspäivänä velkakirjalainoista oli 16,1 % kiinteäkorkoisia (31.12.2016 13,7 %). Lisäksi yhtiöllä on lainariippumaton koronvaihtosopimus arvoltaan 5 miljoonaa euroa. Loput lainoista ovat vaihtuvakorkoisia. Tilinpäätöshetkellä konsernilla oli avoinna euromääräisiä koronvaihtosopimuksia nimellisarvoltaan 5 000 tuhatta euroa (31.12.2016 5 000 tuhatta euroa), joiden perusteella konserni saa keskimäärin 0,20 % (0,20 %) ja maksaa keskimäärin 0,27 % (0,22 %). Koronvaihtosopimukset on arvostettu tilinpäätöksessä käypään arvoon, josta on kirjattu tulosvaikutteisesti

15 tuhatta euroa tuottoa tilinpäätökseen vuonna 2017 (vuonna 2016 tulosvaikutteisesti 64 tuhatta euroa kuluja). Tilinpäätöspäivän lainamäärällä yhden prosenttiyksikön koron nousu heikentäisi konsernin tilikauden tulosta enintään 38 tuhatta euroa (31.12.2016 69 tuhatta euroa) ja vastaavasti yhden prosenttiyksikön koron laskun vaikutus olisi tulosta parantava 11 tuhatta euroa (31.12.2016 27 tuhatta euroa).

Korkoriskin herkkyyshanalyysi

| 1000 € | Korko-positio 31.12.2017 | Vaikutus tulokseen + 1 % | Vaikutus tulokseen - 1 % | Korko-positio 31.12.2016 | Vaikutus tulokseen + 1 % | Vaikutus tulokseen - 1 % |
|-------------------------|-----------------------------|--------------------------------|--------------------------------|-----------------------------|--------------------------------|--------------------------------|
| Vaihtuvakorkoiset velat | 7 408 | -74 | 74 | 9 819 | -98 | 98 |
| Korkojohdannaiset | 5 000 | 36 | -64 | 5 000 | 29 | -71 |
| YHTEENSÄ | 12 408 | -38 | 11 | 14 819 | -69 | 27 |

Konsernin luottopolitiikassa määritellään asiakkaiden luottokelpoisuusvaatimukset, asiakaskartoitusten tekeminen, ohjeistetaan sopimuskäytäntö, luototus sekä mahdolliset perintätoimenpiteet. Luottoriskin hallinta ja luotonvalvonta on keskitetty konsernin talousosastolle, joka toimii yhdessä eri liiketoimintayksiköiden kanssa. Asiakkaiden luottokelpoisuuden arvioinnissa käytetään järjestelmällistä, yhdessä eri liiketoimintayksiköiden kanssa sovittua toimintatapaa. Talousosasto raportoi asiakkaiden luottoasemasta säännöllisesti eri liiketoimintayksiköille. Yksittäisiin merkittäviin liiketoimiin sekä uusien asiakkaiden kanssa tapahtuvaan kauppaan konserni pyytää vastapuolelta riittävän vakuuden tai ennakkomaksun.

Konsernissa suunnitellaan ja seurataan liiketoiminnan vaatiman rahoituksen määrää, jotta konsernilla olisi tarpeeksi likvidejä varoja toiminnan rahoittamiseksi ja erääntyvien lainojen takaisinmaksuun. Konsernin tavoitteena on, että käytettävissä olevat rahavarat ja käytettävien luottolimiittien määrät ovat vähintään 2,5 prosenttia 12 kuukauden liikevaihdosta. Konsernin emoyhtiö järjestää rahoituksen tytäryhtiöille. Rahoituksen saatavuus ja joustavuus pyritään varmistamaan luottolimiittien avulla sekä käyttämällä rahoituksen hankinnassa useita rahoituslaitoksia. Yhtiölle myönnettyjen luottolimiittien kokonaismäärä oli tilikauden päättyessä 4,0 miljoonaa euroa (4,3 miljoonaa 31.12.2016). Käyttämättömien luottolimiittien määrä 31.12.2017 oli 2 200 tuhatta euroa (2 332 tuhatta euroa 31.12.2016). Lisäksi konsernin tytäryhtiöllä on käytettävissään factoring-rahoitusjärjestely, jonka käytettävissä oleva factoring-luottolimiitti on 390 tuhatta euroa.

28. Pääoman hallinta

Konsernin pääoman hallinnan tavoitteena on varmistaa toimintaedellytykset kaikissa olosuhteissa. Optimoimalla pääomarakennetta pyritään kasvattamaan omistaja-arvoa ja turvaamaan paras mahdollinen pääoman tuotto. Optimaalinen pääomarakenne takaa myös pienemmät pääoman kustannukset. Yhtiöllä on tilikauden tulosta myötäilevä osingonjakopolitiikka. Konsernin omavaraisuusasteen minimitavoite on 40 % ja pidemmän aikajakson tavoite on 50 %.

Konsernin pääomarakenteen kehitystä seurataan omavaraisuusasteella ja nettovelkaantumisasteella (gearing). Konsernin oma pääoma vuoden 2017 lopussa oli 11,5 miljoonaa euroa (31.12.2016 11,0 miljoonaa euroa) ja taseen loppusumma oli 31,2 miljoonaa euroa (31.12.2016 32,8 miljoonaa euroa). Konsernin korolliset nettovelat olivat vuoden 2017 lopussa 11,7 miljoonaa euroa (31.12.2016 13,0 miljoonaa euroa). Omavaraisuusaste oli tilikauden lopussa 37,2 % (31.12.2016 33,7 %) ja nettovelkaantumisaste oli 101,5 % (31.12.2016 118,7 %). Omavaraisuusaste on jäänyt asetetusta tavoitteesta vuonna 2013 ja 2014 toteutettujen mittavien investointien vuoksi. Tunnusluku- ja kehityshistoria ovat nähtävissä taloudellista kehitystä kuvaavien tunnuslukujen yhteydessä.

| 1000 € | 2017 | 2016 |
|---|---------------|---------------|
| Korolliset velat | 12 006 | 14 084 |
| Korolliset saamiset | 35 | 42 |
| Rahavarat | 307 | 1 020 |
| Nettovelat | 11 664 | 13 022 |
| Emoyhtiön omistajille kuuluva oma pääoma | 11 490 | 10 972 |
| Oma pääoma yhteensä | 11 490 | 10 972 |
| Saadut ennakkomaksut | 253 | 328 |
| Taseen loppusumma | 31 158 | 32 842 |
| Omavaraisuusaste, % | 37,2 | 33,7 |
| Nettovelkaantumisaste (gearing), % | 101,5 | 118,7 |

29. Lähipiiritapahtumat

Kesla-konsernin lähipiiriin katsotaan kuuluvan emoyhtiö Kesla Oyj, tytäryhtiöt MFG Components Oy sekä Kesla GmbH, Kesla Oyj:n hallituksen jäsenet, Kesla Oyj:n nimitystoimikunnan jäsenet, Kesla Oyj:n johtoryhmän jäsenet sekä edellä mainittujen henkilöiden läheiset perheenjäsenet ja vaikutusvaltaiset yhteisöt.

Konsernin emo- ja tytäryhtiösuhteet

| Kotimaa | | Omistusosuus % | Äänivalta % |
|-------------------|-------|----------------|-------------|
| Kesla Oyj | Suomi | | |
| MFG Components Oy | Suomi | 100 | 100 |
| Kesla GmbH | Saksa | 100 | 100 |

Lähipiiriliiketoimet

Lähipiirin kanssa toteutuneet liiketoimet sekä lähipiirisaamiset ja -velat ovat seuraavat:

| 1000 € | Myyntit | Ostot | Saamiset | Velat |
|--------------------|--------------|--------------|--------------|--------------|
| 2017 | | | | |
| Osakkuusyrietykset | 1 138 | 1 138 | 861 | 861 |
| Muu lähipiiri | - | 14 | - | - |
| Yhteensä | 1 138 | 1 152 | 861 | 861 |
| 2016 | | | | |
| Osakkuusyrietykset | 3 686 | 3 686 | 2 547 | 2 547 |
| Muu lähipiiri | 5 | 58 | - | 1 |
| Yhteensä | 3 691 | 3 744 | 2 547 | 2 548 |

Johdon työsuhte-etuudet

| 1000 € | 2017 | 2016 |
|---|------------|------------|
| Palkat ja muut lyhytaikaiset työsuhte-etuudet | 868 | 795 |
| YHTEENSÄ | 868 | 795 |

Toimitusjohtajalle myönnettyt osakeperusteiset palkkiot vuodelta 2017 on esitetty liitetiedossa 21. Konsernilla ei ollut johtoon liittyen vuosina 2017 ja 2016 työsuhteen päättymisen jälkeisiä etuuksia, muita pitkäaikaisia etuuksia tai irtisanomisen yhteydessä suoritettuja etuuksia.

| 1000 € | 2017 | 2016 |
|--|------------|------------|
| Palkat ja palkkiot | | |
| Toimitusjohtajien palkat ja luontoisedut | 318 | 329 |
| Toimitusjohtajan vaihtumiseen liittyvät palkat | 40 | - |
| Hallituksen jäsenet | | |
| Kärkkäinen Veli-Matti | 30 | 30 |
| Nyqvist Roger | 5 | 20 |
| Paaajanen Jouni | 15 | 15 |
| Virtanen Ari | 15 | 11 |
| Toivonen Ritva | 15 | 15 |
| Venäläinen Mikael | - | 4 |
| Happonen Olli | 11 | - |
| Yhteensä | 91 | 95 |
| Tytäryhtiöiden hallitusten palkkiot | 8 | 7 |
| YHTEENSÄ | 457 | 431 |

Konsernissa ei ole sovittu lakisääteistä eläketurvaa paremmista eläke-etuuksista. Emoyhtiön toimitusjohtajan lakisääteinen eläkekulu oli vuonna 2017 43 tuhatta euroa ja vuonna 2016 40 tuhatta euroa.

30. Johdannaissopimukset

| 1000 € | 2017 pos. käypä arvo | 2017 neg. käypä arvo | 2017 käypä arvo, netto | 2016 käypä arvo, netto | 2017 nimellis- arvot | 2016 nimellis- arvot |
|--|----------------------------|----------------------------|------------------------------|------------------------------|----------------------------|----------------------------|
| Koronvaihtosopimukset: | - | -32 | -32 | -47 | 5 000 | 5 000 |
| erääntyy 2017 | - | | | - | | - |
| erääntyy 2018 | - | | | - | | - |
| erääntyy 2019 | - | | | - | | - |
| erääntyy 2020 | - | -32 | -32 | -47 | 5 000 | 5 000 |
| erääntyy >2020 | - | | | - | | - |
| Koronvaihtosopimukset yhteensä tilikaudella | - | -32 | -32 | -47 | 5 000 | 5 000 |
| Johdannaiset yhteensä | - | -32 | -32 | -47 | 5 000 | 5 000 |

Johdannaissopimukset arvostetaan käypään arvoon tulosvaikutteisesti. Sopimusten käyvät arvot vastaavat IFRS 7 mukaista käyvän arvon tasoa 2: instrumentit, joiden käypä arvo on todettavissa suoraan hintana tai epäsuorasti hinnasta johdettuna. Päättyneen ja edellisen tilikauden aikana ei ole tapahtunut siirtoja hierarkioiden välillä. Konsernilla ei ole ollut valuutanvaihtosopimuksia tilikausilla 2017 ja 2016.

31. Lopetettu toiminto

Aiemmin Kesla -konsernin taloudellinen raportointi muodostui kahdesta ensisijaisesta segmentistä: metsäkonesegmentistä sekä konepajajärjestelmät -segmentistä, johon kuului tytäryhtiö MFG Components Oy:n liiketoiminta. MFG Components Oy:n valmistustoiminnan liiketoimintakaupan myötä konserni luopui konepajajärjestelmät -liiketoiminnastaan ja kaupan seurauksena konsernin segmenttiraportointi lopetettiin.

Lopetetun toiminnon liikevaihto oli 3,5 miljoonaa euroa ja tappio 0,2 miljoonaa euroa, joka sisältää 0,1 miljoonan euron kertaluonteisen myyntivoiton.

Lopetetun toiminnon osuus vuoden 2017 konsernin liikevaihdosta oli runsaat 8 %. MFG Components Oy:lle jäi 2,0 miljoonan liikevaihtoinen voimansiirron maahantuonti -liiketoiminta, joka on lisätty metsäkoneyhmän lukuihin. MFG Components Oy:n metsäkone-segmentille osia pääasiassa toimittava Ilomantsin tehdas siirrettiin konepajajärjestelmistä osaksi metsäkoneita 1.7.2016 toteutuneella konsernin sisäisellä liiketoimintakaupalla. Tytäryhtiö Kesla GmbH:n liiketoiminnat sisältyivät metsäkoneyhmän lukuihin.

| LOPETETUN TOIMINNON TULOSLASKELMA, 1000 € | |
|---|--------------|
| Liikevaihto | 3 462 |
| Ostot | -3 620 |
| Liikevoitto | -158 |
| Rahoituskulut- ja tuotot | -25 |
| Voitto ennen veroja | -183 |
| Verot | 3 |
| Tilikauden tappio | -179 |
| Laimentamaton osakekohtainen tulos (euroa/osake) sekä A- että B-osakkeille | -0,05 |
| Laimennusvaikutuksella oikaistu tulos (euroa/osake) sekä A- että B-osakkeille | -0,05 |

| LOPETETUN TOIMINNON VARAT JA VELAT, 1000 € | | 2017 |
|--|--|------------|
| LYHYTAIKAISET VARAT | | |
| Vaihto-omaisuus | | 442 |
| Myyntisaamiset ja muut saamiset | | 251 |
| VARAT YHTEENSÄ, 1000 € | | 693 |
| PITKÄAIKAISET VELAT | | |
| Laskennalliset verovelat | | 7 |
| Rahoitusvelat | | 160 |
| LYHYTAIKAISET VELAT | | |
| Lyhytaikaiset rahoitusvelat | | 3 |
| VELAT YHTEENSÄ, 1000 € | | 171 |

| LOPETETUN TOIMINNON RAHAVIRTALASKELMA, 1000 € | | 2017 |
|---|--|---------------|
| Liiketoiminnan rahavirrat | | |
| Tilikauden voitto | | -183 |
| Oikaisut: | | |
| Liiketoimet, joihin ei liity maksutapahtumaa | | 188 |
| Korkokulut ja muut rahoituskulut | | 49 |
| Korkotuotot | | 25 |
| Oikaisut yhteensä | | 263 |
| Rahavirta ennen käyttöpääoman muutosta | | 80 |
| Käyttöpääoman muutokset: | | |
| Myynti- ja muiden saamisten muutos | | 585 |
| Vaihto-omaisuuden muutos | | 356 |
| Osto- ja muiden velkojen muutos | | -811 |
| Liiketoiminnan rahavirta ennen rahoituseriä ja veroja | | 210 |
| Maksetut korot | | -25 |
| Liiketoiminnan nettorahavirta | | 185 |
| Investointien rahavirrat | | |
| Investoinnit aineellisiin ja aineettomiin hyödykkeisiin | | -18 |
| Aineellisten käyttöomaisuushyödykkeiden myynnit | | 1 380 |
| Investointien nettorahavirta | | 1 362 |
| Rahoituksen rahavirrat | | |
| Lainojen takaisinmaksut | | -1 602 |
| Rahoituksen nettorahavirta | | -1 602 |
| Rahavarojen muutos | | -55 |

32. Rahoitusvelkojen rahavirrat

| 1000 € | 2016 rahavirrat | | Liiketoimet, joihin ei liity maksutapahtumaa | | | 2017 |
|-------------------------------|-----------------|---------------|--|-------------------------|------------------------|---------------|
| | | | Ostot | Valuuttakurssimuutokset | Käyvän arvon muutokset | |
| Pitkäaikaiset rahoitusvelat | 8 258 | -2 315 | - | - | - | 5 943 |
| Lyhyt aikaiset rahoitusvelat | 5 773 | 208 | - | - | - | 5 980 |
| leasing-sopimukset | 53 | -19 | 56 | - | -8 | 82 |
| Johdannaiset | 47 | - | - | - | -16 | 32 |
| Rahoitusvelat yhteensä | 14 131 | -2 126 | 56 | - | -24 | 12 037 |

33. Siirtyminen IFRS-raportointiin

Liitetietojen kohdassa Laatisperusta on todettu, että Kesla Oyj siirtyi vuoden 2005 alusta IFRS-periaatteiden mukaiseen tilinpäätöskäytäntöön. Avaava tase 1.1.2004 laadittiin Kesla Oyj:n tasolla. Tilinpäätös vuodelta 2005 on ensimmäinen IFRS-periaatteen mukaisesti laadittu konsernitilinpäätös. Ennen IFRS-standardien käyttöönottoa Keslan tilinpäätökset on laadittu suomalaisen tilinpäätösnormiston (FAS) mukaisesti.

EMOYHTIÖN TILINPÄÄTÖS, FAS

TUOSLASKELMA

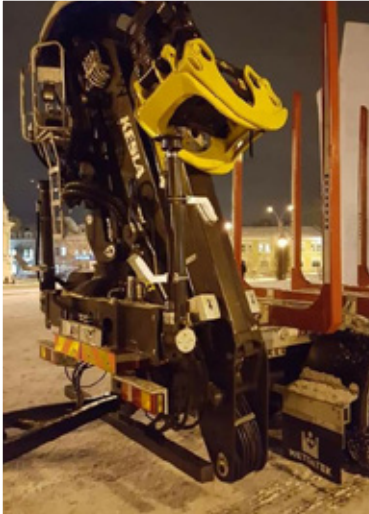
| | Liitetieto | | 1.1.-31.12.2017 (1000 EUR) | | 1.1.-31.12.2016 (1000 EUR) |
|---|------------|---------|-------------------------------|---------|-------------------------------|
| LIIVEVAIHTO | 1 | | 36 363 | | 34 689 |
| Valmiiden ja keskeneräisten tuotteiden varastojen lisäys (+) tai vähennys (-) | | | 1 030 | | -795 |
| Liiketoiminnan muut tuotot | 2 | | 166 | | 282 |
| Materiaalit ja palvelut | | | | | |
| Aineet, tarvikkeet ja tavarat | | | | | |
| Ostot tilikauden aikana | | -20 068 | | -18 593 | |
| Varastojen muutos | | 766 | | 733 | |
| Ulkopuoliset palvelut | | -967 | -20 269 | -905 | -18 765 |
| Henkilöstökulut | | | | | |
| Palkat ja palkkiot | 3 | -8 765 | | -7 518 | |
| Henkilösivukulut | | | | | |
| Eläkekulut | | -1 559 | | -1 310 | |
| Muut henkilösivukulut | | -447 | -10 771 | -471 | -9 299 |
| Poistot | | | | | |
| Suunnitelman mukaiset poistot | 8 | -1 009 | | -972 | |
| Arvonalentumiset | 9 | -800 | -1 809 | -1 000 | -1 972 |
| Liiketoiminnan muut kulut | 4 | | -4 411 | | -3 833 |
| LIIVEVOITTO (-TAPPIO) | | | 300 | | 307 |
| Rahoitustuotot ja -kulut: | 6 | | | | |
| Muut korko- ja rahoitustuotot | | 55 | | 69 | |
| Korkokulut ja muut rahoituskulut | | -403 | -348 | -398 | -329 |
| VOITTO ENNEN TILINPÄÄTÖS-SIIRTOJA JA VEROJA | | | -48 | | -22 |
| Tilinpäätössiirrot | | | | | |
| Poistoeron lisäys (-) tai vähennys (+) | | | 2 | | -226 |
| Tuloverot | | | | | |
| Tilikauden tuloverot | 7 | | -118 | | -128 |
| TILIKAUDEN VOITTO | | | -164 | | -376 |

TASE

| VASTAAVAA | Liitetieto | 31.12.2017 (1000 EUR) | 31.12.2016 (1000 EUR) |
|--------------------------------------|------------|--------------------------|--------------------------|
| PYSYVÄT VASTAAVAT | | | |
| Aineettomat hyödykkeet | 8 | | |
| Aineettomat oikeudet | | 301 | 280 |
| Liikearvo | | 105 | 135 |
| Muut pitkävaikutteiset menot | | 155 | 183 |
| | | 562 | 598 |
| Aineelliset hyödykkeet | 8 | | |
| Maa-alueet | | 68 | 68 |
| Rakennukset ja rakennelmat | | 4 543 | 4 856 |
| Koneet ja kalusto | | 3 326 | 3 726 |
| Keskeneräiset hankinnat | | 127 | 27 |
| | | 8 064 | 8 676 |
| Sijoitukset | 9 | | |
| Osuudet saman konsernin yrityksissä | | 903 | 1 703 |
| Osakkeet ja osuudet | | 17 | 17 |
| | | 920 | 1 720 |
| PYSYVÄT VASTAAVAT YHTEENSÄ | | 9 546 | 10 994 |
| VAIHTUVAT VASTAAVAT | | | |
| Vaihto-omaisuus | | | |
| Aineet ja tarvikkeet | | 6 764 | 6 018 |
| Keskeneräiset tuotteet | | 3 645 | 3 082 |
| Valmiit tuotteet | | 2 477 | 1 990 |
| | | 12 886 | 11 091 |
| Saamiset | | | |
| Pitkäaikaiset | | | |
| Saamiset saman konsernin yrityksiltä | | 31 | 1 794 |
| Muut pitkäaikaiset saamiset | | 623 | - |
| | | 654 | 1 794 |
| Lyhytaikaiset | 10 | | |
| Myyntisaamiset | | 6 272 | 5 929 |
| Siirtosaamiset | | 237 | 199 |
| | | 6 509 | 6 127 |
| Rahat ja pankkisaamiset | | 188 | 841 |
| VAIHTUVAT VASTAAVAT YHTEENSÄ | | 20 237 | 19 854 |
| VASTAAVAA YHTEENSÄ | | 29 783 | 30 848 |



| VASTATTAVAA, 1000 € | Liitetieto | 31.12.2017 | 31.12.2016 |
|--|------------|---------------|---------------|
| OMA PÄÄOMA | | | |
| Osakepääoma | 11 | 1 917 | 1 917 |
| Ylikurssirahasto | 11 | 6 | 6 |
| Sijoitetun vapaan oman pääoman rahasto | 11, 12 | 44 | 44 |
| Edellisten tilikausien voitto /tappio | 11, 12 | 7 946 | 8 647 |
| Tilikauden voitto/tappio | 11, 12 | -164 | -376 |
| OMA PÄÄOMA YHTEENSÄ | | 9 749 | 10 238 |
| TILINPÄÄTÖSSIIRTOJEN KERTYMÄ | | | |
| Kertynyt poistoero | 13 | 1 767 | 1 769 |
| PAKOLLISET VARAUKSET | | | |
| Takuuvaraus | | 386 | 251 |
| VIERAS PÄÄOMA | | | |
| Pitkäaikainen vieras pääoma | | | |
| Lainat rahoituslaitoksilta | 14 | 6 974 | 7 974 |
| Lyhytaikainen vieras pääoma | | | |
| Lainat rahoituslaitoksilta | | 4 631 | 4 776 |
| Saadut ennakot | | 253 | 276 |
| Ostovelat | 15 | 3 474 | 2 921 |
| Siirtovelat | 15 | 2 220 | 2 442 |
| Muut lyhytaikaiset velat | 15 | 329 | 200 |
| VASTATTAVAA YHTEENSÄ | | 29 783 | 30 848 |



RAHAVIRTALASKELMA

| 1000 € | 1.1. – 31.12.2017 | 1.1. – 31.12.2016 |
|---|-------------------|-------------------|
| Liiketoiminnan rahavirta | | |
| Voitto (tappio) ennen satunnaisia eriä | -48 | -22 |
| Oikaisut liiketulokseen | 2 078 | 2 590 |
| Käyttöpääoman muutos: | | |
| Myynti- ja muiden saamisten muutos | -126 | -97 |
| Vaihto-omaisuuden muutos | -1 874 | -1 013 |
| Osto- ja muiden velkojen muutos | 439 | 647 |
| Käyttöpääoman muutos yhteensä | -1 562 | -463 |
| Maksetut korot | -418 | -292 |
| Saadut korot liiketoiminnasta | 55 | 69 |
| Maksetut verot | -105 | -19 |
| Liiketoiminnan rahavirta | - | 1 864 |
| Investointien rahavirta | | |
| Investoinnit aineellisiin ja aineettomiin hyödykkeisiin | -362 | -720 |
| Aineellisten ja aineettomien käyttöomaisuushyödykkeiden luovutustulot | 9 | - |
| Lainasaamisten takaisinmaksut | 1 171 | 527 |
| Investointien rahavirta | 818 | -193 |
| Rahoituksen rahavirta | | |
| Lainojen takaisinmaksut | -7 176 | -3 581 |
| Lainojen nostot | 6 031 | 2 393 |
| Maksetut osingot | -326 | - |
| Rahoituksen rahavirta | -1 471 | -1 188 |
| Rahavarojen muutos | -654 | 483 |
| Rahavarat tilikauden alussa | 841 | 359 |
| Rahavarat tilikauden lopussa | 188 | 841 |

EMOYHTIÖN FAS:N MUKAISET LIITETIEDOT

Tilinpäätöksen laadintaperiaatteet

Emoyhtiön tilinpäätös on laadittu Suomen kirjanpitolainsäädännön (FAS) mukaisesti.

Käyttöomaisuuden arvostus

Käyttöomaisuus on merkitty taseeseen hankintamenuun vähennettynä saaduilla investointiavustuksilla ja suunnitelman mukaisilla poistoilla. Suunnitelman mukaiset poistot on laskettu tasapoistoina käyttöomaisuushyödykkeiden arvioidun taloudellisen käyttöiän mukaan seuraavasti:

| | |
|---------------------------------|--------------|
| Rakennukset | 30-35 vuotta |
| Rakennusten peruseräparannukset | 10 vuotta |
| Tuotannon koneet ja kalusto | 5-15 vuotta |
| Kuljetusvälineet | 5 vuotta |
| Muut | 3-5 vuotta |

Vaihto-omaisuuden arvostus

Vaihto-omaisuus arvostetaan hankintamenoon, tätä alempaan jälleenhankintahintaan tai luovutushintaan. Valmiiden ja keskeneräisten tuotteiden hankintameno muodostuu raaka-aineista, välittömistä työsuorituksista johtuvista menoista, muista välittömistä menoista sekä asianmukaisesta osuudesta valmistuksen muuttuvista menoista.

Rahoitusvälineiden arvostaminen

Rahoitusjohdannaiset arvostetaan käypään arvoon. Yhtiö solmii valuutanvaihtosopimuksia, koronvaihtosopimuksia ja korkokattosopimuksia. Koronvaihtosopimuksilla on vaihdettu yhtiön rahalaitoslainojen vaihtuva korko kiinteäksi koroksi. Koronvaihtosopimukset on tehty viideksi ja kahdeksaksi vuodeksi, joissa korko määritellään kolmen tai kuuden kuukauden välein. Yhtiössä ei sovelleta suojauskentää. Rahoitusjohdannaisten käyvän arvon muutokset kirjataan tuloslaskelmaan.

Tutkimus- ja tuotekehitysmenot

Tutkimus- ja tuotekehitysmenot on kirjattu vuosikuluksi niiden syntymisvuonna.

Eläkemenot

Yhtiön henkilökunnan eläketurva on hoidettu ulkopuolisessa eläkevakuutusyhtiössä. Eläkemenot kirjataan kuluksi niiden kertymisvuonna.

Valuuttamääräiset erät

Ulkomaanrahan määräiset saamiset ja velat on muutettu Suomen rahan määräisiksi tilinpäätöspäivän kurssiin.

Johdannaissopimukset

Johdannaissopimukset merkitään kirjanpitoon käypään arvoon sinä päivänä, kun yhtiöstä tulee sopimusosapuoli ja ne arvostetaan myöhemmin edelleen käypään arvoon. Käypä arvo määritellään käyttäen arvostusmallia. Kaikki johdannaisten käyvän arvon muutokset kirjataan suoraan rahoituskuluihin ja -tuottoihin. Taseessa johdannaisten käypä arvo esitetään saamisissa tai veloissa.

1. Liikevaihdon erittely

Maantieteellinen jakauma

| M € | 2017 | 2016 |
|-----------------|-------------|-------------|
| Suomi | 11,6 | 10,5 |
| Muut EU-maat | 14,6 | 12,6 |
| Muu maailma | 10,2 | 11,6 |
| YHTEENSÄ | 36,4 | 34,7 |

2. Liiketoiminnan muut tuotot

| 1000 € | 2017 | 2016 |
|---|------------|------------|
| Vuokratuotot konserniyhtiöiltä | - | 32 |
| Veloitukset konsernin sisäisistä palveluista | 96 | 129 |
| Käyttöomaisuuden ja liiketoiminnan myyntivoitot | 10 | - |
| Julkisyhteisöjen avustuksia | 33 | 108 |
| Muut tuotot | 27 | 14 |
| YHTEENSÄ | 166 | 282 |

3. Henkilöstö

Henkilöstö keskimäärin tilikauden aikana

| | 2017 | 2016 |
|-----------------|------------|------------|
| Toimihenkilöitä | 66 | 58 |
| Työntekijöitä | 156 | 132 |
| YHTEENSÄ | 221 | 190 |

Johdon palkat ja palkkiot

| 1000 € | 2017 | 2016 |
|---------------------|------------|------------|
| Toimitusjohtaja | 242 | 228 |
| Hallituksen jäsenet | 91 | 95 |
| YHTEENSÄ | 333 | 323 |

Toimitusjohtajan lakisääteinen eläkekulu oli vuonna 2017 43 tuhatta euroa ja vuonna 2016 40 tuhatta euroa.

4. Liiketoiminnan muut kulut

| 1000 € | 2017 | 2016 |
|------------------------------|--------------|--------------|
| Tuotantotoiminnan kulut | 1 409 | 1 190 |
| Myynti- ja markkinointikulut | 790 | 502 |
| Käyttö- ja ylläpitokulut | 542 | 436 |
| Matkakulut | 533 | 418 |
| Konttori- ja hallintakulut | 463 | 373 |
| Palvelumaksut | 379 | 351 |
| Muut liiketoiminnan kulut | 294 | 562 |
| YHTEENSÄ | 4 411 | 3 833 |

5. Tilintarkastajan palkkiot

| 1000 € | 2017 | 2016 |
|--------------------------|-----------|-----------|
| Tilintarkastus | 74 | 63 |
| Lausunnot ja todistukset | - | 7 |
| Muut palkkiot | 24 | 30 |
| YHTEENSÄ | 98 | 99 |

6. Rahoitustuotot ja -kulut

| 1000 € | 2017 | 2016 |
|---|-------------|-------------|
| Muut korko- ja rahoitustuotot | | |
| Korkotuotot saman konsernin yrityksiltä | 53 | 66 |
| Korkotuotot muilta | 1 | 3 |
| MUUT KORKO- JA RAHOITUSTUOTOT YHTEENSÄ | 55 | 69 |
| Muut korko- ja rahoituskulut | | |
| Muut korkokulut | 357 | 435 |
| Muut rahoituskulut | 46 | -38 |
| MUUT KORKO- JA RAHOITUSKULUT YHTEENSÄ | 403 | 398 |
| RAHOITUSTUOTOT JA -KULUT YHTEENSÄ | -348 | -329 |

7. Välittömät verot

| 1000 € | 2017 | 2016 |
|-------------------------------------|------|------|
| Tuloverot varsinaisesta toiminnasta | 118 | 128 |

8. Aineettomat ja aineelliset hyödykkeet

| 1000 € | Aineettomat oikeudet | Muut pitkävaikutteiset menot |
|------------------------------|----------------------|------------------------------|
| Hankintamenot 1.1.2017 | 2 016 | 248 |
| Lisäykset | 92 | - |
| Vähennykset | | |
| Hankintamenot 31.12.2017 | 2 107 | 248 |
| Kertyneet poistot 1.1.2017 | -1 601 | -65 |
| Tilikauden poistot | -101 | -28 |
| Kertyneet poistot 31.12.2017 | -1 701 | -93 |
| Kirjanpitoarvo 31.12.2017 | 407 | 155 |
| Kirjanpitoarvo 31.12.2016 | 415 | 183 |

| 1000 € | Maa-alueet | Rakennukset ja rakennelmat | Koneet ja kalusto | Yhteensä |
|------------------------------|------------|----------------------------|-------------------|----------|
| Hankintamenot 1.1.2017 | 68 | 10 721 | 9 564 | 20 354 |
| Lisäykset | - | 16 | 154 | 170 |
| Hankintamenot 31.12.2017 | 68 | 10 737 | 9 718 | 20 523 |
| Kertyneet poistot 1.1.2017 | - | -5 866 | -5 839 | -11 704 |
| Tilikauden poistot | - | -328 | -552 | -880 |
| Kertyneet poistot 31.12.2017 | - | -6 193 | -6 391 | -12 584 |
| Sisältää arvonnkorotukset | - | 583 | - | 583 |
| Kirjanpitoarvo 31.12.2017 | 68 | 4 543 | 3 326 | 7 937 |
| Kirjanpitoarvo 31.12.2016 | 68 | 4 856 | 3 726 | 8 650 |

| 1000 € | Ennakkomaksut ja keskeneräiset hyödykkeet |
|---------------------------|---|
| Hankintamenot 1.1.2017 | 27 |
| Lisäykset | 100 |
| Hankintamenot 31.12.2017 | 127 |
| Kirjanpitoarvo 31.12.2017 | 127 |
| Kirjanpitoarvo 31.12.2016 | 27 |

| Tuotannon koneiden ja laitteiden kirjanpitoarvo, 1000 € | |
|---|-------|
| 31.12.2017 | 2 903 |
| 31.12.2016 | 3 230 |

9. Sijoitukset

Osuudet saman konsernin yrityksissä

| 1000 € | 2017 | 2016 |
|---|-------|--------|
| Hankintameno 1.1. | 1 703 | 2 703 |
| MFG Components Oy osakkeiden arvonalentuminen | -800 | -1 000 |
| Hankintameno 31.12. | 903 | 1 703 |
| Kirjanpitoarvo 31.12. | 903 | 1 703 |
| Omistusosuus, % | | |
| MFG Components Oy, Tohmajärvi | 100 | 100 |
| Kesla GmbH, Saksa | 100 | 100 |
| Muut sijoitukset | | |
| Kiinteistö Oy Juhanantupa, Kesälahti | 17 | 17 |

10. Lyhytaikaiset saamiset

| 1000 € | 2017 | 2016 |
|--|-------|-------|
| Myyntisaamiset | 6 272 | 5 929 |
| Saamiset saman konsernin yhtiöiltä: | | |
| Myyntisaamiset | 325 | 835 |
| Yhteensä | 325 | 835 |
| Muihin saamisiin sisältyvät olennaiset erät: | | |
| Verotilisaaminen | 125 | 143 |

11. Oma pääoma

| 1000 € | 2017 | 2016 |
|---|--------------|---------------|
| Sidottu oma pääoma | | |
| Osakepääoma 1.1. | 1 917 | 1 917 |
| Osakepääoma 31.12. | 1 917 | 1 917 |
| Ylikurssirahasto 1.1. | 6 | 6 |
| Ylikurssirahasto 31.12. | 6 | 6 |
| Sidottu oma pääoma yhteensä 31.12. | 1 923 | 1 923 |
| Vapaa oma pääoma | | |
| Sijoitetun vapaan oman pääoman rahasto 1.1. | 44 | 44 |
| Sijoitetun vapaan oman pääoman rahasto 31.12. | 44 | 44 |
| Voitto edellisiltä tilikausilta 1.1. | 8 272 | 8 647 |
| Osingonjako | -337 | - |
| Omien osakkeiden luovutus | 11 | - |
| Voitto edellisiltä tilikausilta 31.12. | 7 946 | 8 647 |
| Tilikauden tulos | -164 | -376 |
| Vapaa oma pääoma yhteensä | 7 826 | 8 316 |
| Oma pääoma yhteensä | 9 749 | 10 238 |

12. Laskelma jakokelpoisista varoista

| 1000 € | 2017 | 2016 |
|--|--------------|--------------|
| Voitto edellisiltä tilikausilta | 7 946 | 8 647 |
| Tilikauden tulos | -164 | -376 |
| Sijoitetun vapaan oman pääoman rahasto | 44 | 44 |
| YHTEENSÄ | 7 826 | 8 316 |

13. Tilinpäätössiirtojen kertymä

Tilinpäätössiirtojen kertymä yhtiössä muodostuu kertyneestä poistoerosta 1 767 tuhatta euroa, josta laskennallista verovelkaa 121 tuhatta euroa (31.12.2016 1 769 tuhatta euroa, josta 354 tuhatta laskennallista verovelkaa).

14. Pitkäaikainen vieras pääoma

Velat, jotka erääntyvät myöhemmin kuin viiden vuoden kuluttua

| 1000 € | 2017 | 2016 |
|------------------|------|------|
| Rahalaitoslainat | - | 292 |

15. Lyhytaikainen vieras pääoma

| 1000 € | 2017 | 2016 |
|---|--------------|--------------|
| Ostovelat, ulkoiset | 3 472 | 2 913 |
| Ostovelat, saman konsernin yrityksille | 2 | 8 |
| Yhteensä | 3 474 | 2 921 |
| Siirtovelkoihin sisältyvät olennaiset erät: | | |
| Palkkavelat sivukuluineen | 1 556 | 1 708 |
| Korot ja muut rahoituskulut | 76 | 91 |
| Laskennalliset ostovelat | 220 | 202 |

16. Annetut vakuudet, vastuusitoumukset ja muut vastuut

| 1000 € | 2017 | 2016 |
|--|-----------|-----------|
| Velat, joiden vakuudeksi annettu kiinnityksiä | | |
| Omat rahalaitoslainat | 11 605 | 12 751 |
| Konserniyhtiöiden rahalaitoslainat | 323 | 1 673 |
| Kiinteistökiinnitykset | 6 632 | 6 632 |
| Yrityskiinnityshaltijavelkakirjat | 7 072 | 7 072 |
| MFG Components Oy:n osakkeiden panttaus | 500 | 500 |
| Takaukset | | |
| Emoyhtiön takaukset tytäryhtiöiden puolesta | 323 | 1 673 |
| Leasingvastuut | | |
| Seuraavalla tilikaudella erääntyvät | 24 | 14 |
| Myöhemmin erääntyvät | 58 | 30 |
| YHTEENSÄ | 82 | 44 |

Yhtiö on velvollinen tarkastamaan valmistuneista kiinteistöinvestoinneista tekemiään arvonalisäverövähennyksiä, jos kiinteistön käyttö vähenee tai se myydään tai sen käyttötarkoitus muuttuu tarkistuskauden aikana. Vastuun enimmäismäärä 31.12.2017 on 436 tuhatta euroa (31.12.2016 523 tuhatta euroa).

17. Johdannaissopimukset

| 1000 € | 2017 | 2016 |
|-------------------------------------|------|-------|
| Koronvaihtosopimukset, nimellisarvo | 5000 | 5 000 |
| Koronvaihtosopimukset, käypä arvo | -32 | -47 |

| 1000 € | 2017 pos. käypä arvo | 2017 neg. käypä arvo | 2017 käypä arvo, netto | 2016 käypä arvo, netto | 2017 nimellis- arvot | 2016 nimellis- arvot |
|--|----------------------------|----------------------------|------------------------------|------------------------------|----------------------------|----------------------------|
| Koronvaihtosopimukset: | - | -32 | -32 | -47 | 5 000 | 5 000 |
| erääntyy 2017 | - | | | - | | - |
| erääntyy 2018 | - | | | - | | - |
| erääntyy 2019 | - | | | - | | - |
| erääntyy 2020 | - | -32 | -32 | -47 | 5 000 | 5 000 |
| erääntyy >2020 | - | | | - | | - |
| Koronvaihtosopimukset yhteensä tilikaudella | - | -32 | -32 | -47 | 5 000 | 5 000 |
| Johdannaiset yhteensä | - | -32 | -32 | -47 | 5 000 | 5 000 |

Johdannaissopimukset arvostetaan käypään arvoon tulosvaikutteisesti. Sopimusten käyvät arvot vastaavat IFRS 7 mukaista käyvän arvon tasoa 2: instrumentit, joiden käypä arvo on todettavissa suoraan hintana tai epäsuorasti hinnasta johdettuna. Päättyneen ja edellisen tilikauden aikana ei ole tapahtunut siirtoja hierarkioiden välillä.

Yhtiöllä ei ole ollut valuutanvaihtosopimuksia tilikausilla 2017 ja 2016.

Osakkeet ja osakkeenomistajat 31.12.2017

Osakkeiden omistuksen jakautuminen

Omistajat omistajatyypeittäin

| | Osakkaat | Osakkaista | Osakkeet | Osakkeista |
|-------------------------------------|--------------|----------------|------------------|----------------|
| Yritykset | 71 | 4,8 % | 403 078 | 12,0 % |
| Rahoitus- ja vakuutuslaitokset | 7 | 0,5 % | 172 323 | 5,0 % |
| Julkisyhteisöt | 1 | 0,1 % | 150 000 | 4,5 % |
| Voittoa tavoittelemattomat yhteisöt | 5 | 0,3 % | 54 701 | 1,7 % |
| Kotitaloudet | 1 386 | 93,8 % | 2 589 222 | 76,5 % |
| Ulkomaat | 7 | 0,5 % | 13 821 | 0,3 % |
| YHTEENSÄ | 1 477 | 100,0 % | 3 383 145 | 100,0 % |
| joista hallintarekisteröityjä | 6 | 0,3 % | 10 477 | 0,3 % |



Omistajat suuruusluokittain

| A- ja B-osakkeita | Osakkaat | Osakkaista | Osakkeet | Osakkeista |
|-------------------|--------------|----------------|------------------|----------------|
| 1 – 100 | 472 | 32,0 % | 25 914 | 0,8 % |
| 101 – 500 | 526 | 35,6 % | 145 935 | 4,3 % |
| 501 – 1 000 | 206 | 13,9 % | 161 504 | 4,7 % |
| 1 001 – 5 000 | 196 | 13,3 % | 435 568 | 12,9 % |
| 5 001 – 10 000 | 34 | 2,3 % | 262 656 | 7,8 % |
| 10 001 – 20 000 | 21 | 1,4 % | 314 560 | 9,3 % |
| >20 001 | 22 | 1,5 % | 2 037 008 | 60,2 % |
| YHTEENSÄ | 1 477 | 100,0 % | 3 383 145 | 100,0 % |

Suurimmat osakkaat sekä heidän äänivaltansa ja osakkeensa

| | A-osake | B-osake | Äänistä | Osakkeista |
|---------------------------------------|---------|---------|---------|------------|
| Kärkkäinen Veli-Matti | 30 000 | 372 146 | 36,5 % | 11,9 % |
| Paajanen Esko | - | 180 000 | 17,6 % | 5,3 % |
| Kärkkäinen Paula | 30 000 | 150 000 | 14,8 % | 5,3 % |
| Paajanen Jouni | 17 000 | 60 000 | 5,9 % | 2,3 % |
| Paajanen Virpi | 15 000 | 60 000 | 5,9 % | 2,2 % |
| Paajanen Janne | 50 | 60 000 | 5,9 % | 1,8 % |
| Kärkkäinen Seppo | - | 17 854 | 1,7 % | 0,5 % |
| Keskinäinen Työeläkevakuusyhtiö Varma | 150 000 | - | 0,7 % | 4,4 % |
| Thomasset | 121 571 | - | 0,6 % | 3,6 % |
| Thomfinance Oy | 108 172 | - | 0,5 % | 3,2 % |
| Etelä-Pohjanmaan Turve Oy | 107 000 | - | 0,5 % | 3,2 % |
| Nylund Karin | 94 132 | - | 0,5 % | 2,8 % |
| Söderlund Leena | 90 975 | - | 0,4 % | 2,7 % |
| Mandatum Life Unit-Linked | 56 903 | - | 0,3 % | 1,7 % |
| Hannola Hannu | 55 214 | - | 0,3 % | 1,6 % |
| Tilander Timo | 48 650 | - | 0,2 % | 1,4 % |
| Söderlund Tom | 47 320 | - | 0,2 % | 1,4 % |
| Juvonen Pentti | 33 820 | - | 0,2 % | 1,0 % |
| Lautamaja Päivi | 32 500 | - | 0,2 % | 1,0 % |
| Niemi-Säätiö SR | 32 000 | - | 0,2 % | 0,9 % |
| Rintala Matti | 30 000 | - | 0,1 % | 0,9 % |
| Hjorth Sanna | 29 855 | - | 0,1 % | 0,9 % |
| Pikkarainen Ari | 24 700 | - | 0,1 % | 0,7 % |
| Metsämiesten Säätiö | 20 000 | - | 0,1 % | 0,6 % |
| Räisänen Pentti | 20 000 | - | 0,1 % | 0,6 % |

31.12.2017 hallituksen jäsenet ja toimitusjohtaja omistavat 14,3 % osakkeista, osakkeiden tuottama äänimäärä on 42,4 %. Sisäpiiriohje on otettu käyttöön 1.3.2000. Hallituksella on valtuutus omien osakkeiden hankkimiseen.

OSAKEREKISTERI

Kesla Oyj:n osakkeista ja niiden omistajista pidetään osakasluetteloa Euroclear Finland Oy SIRE- järjestelmässä. Osakkeenomistajaa pyydetään ilmoittamaan osoitteenmuutokset ja muut osakkeen omistukseensa liittyvät asiat siihen arvo-osuusrekisteriin, jossa hänellä on arvo-osuustili.

Konsernin taloudellista kehitystä kuvaavat tunnusluvut

| 1000 € | IFRS 2017 | IFRS 2016 | IFRS 2015 | IFRS 2014 | IFRS 2013 |
|--|-----------|-----------|-----------|-----------|-----------|
| Liikevaihto yhteensä | 42 695 | 41 998 | 40 131 | 45 082 | 44 866 |
| Liikevaihdon muutos, % | 1,7 | 4,7 | -11,0 | 0,5 | 11,7 |
| Käyttökate | 2 950 | 2 557 | 554 | 2 466 | 2 729 |
| % liikevaihdosta | 6,9 | 6,1 | 1,4 | 5,5 | 6,1 |
| Liikevoitto | 1 471 | 949 | -1 582 | 607 | 1 224 |
| % liikevaihdosta | 3,4 | 2,3 | -3,9 | 1,3 | 2,7 |
| Voitto/tappio ennen veroja | 1 040 | 434 | -1 943 | 194 | 994 |
| % liikevaihdosta | 2,4 | 1,0 | -4,8 | 0,4 | 2,2 |
| Tilikauden voitto/tappio | 845 | 365 | -1 788 | 140 | 835 |
| % liikevaihdosta | 2,0 | 0,9 | -4,5 | 0,3 | 1,9 |
| Oman pääoman tuotto (ROE), % | 7,5 | 3,4 | -15,3 | 1,1 | 6,6 |
| Sijoitetun pääoman tuotto (ROI), % | 6,1 | 3,7 | -5,6 | 2,3 | 4,4 |
| Omavaraisuusaste, % | 37,2 | 33,7 | 32,1 | 35,3 | 37,3 |
| Nettovelkaantumisaste, % | 101,5 | 118,7 | 141,4 | 132,6 | 109,3 |
| Taseen loppusumma, M€ | 31,2 | 32,8 | 33,2 | 36,0 | 34,7 |
| Bruttoinvestoinnit | 518 | 687 | 757 | 4 075 | 5 253 |
| % liikevaihdosta | 1,2 | 1,6 | 1,9 | 9,0 | 11,7 |
| Investointiavustukset käyttöomaisuuteen | - | - | 92 | 791 | 943 |
| Tutkimus- ja kehitysmenot | 993 | 1 117 | 1 165 | 1 356 | 1 167 |
| % liikevaihdosta | 2,3 | 2,7 | 2,9 | 3,0 | 2,6 |
| Henkilöstö keskimäärin tilikauden aikana | 260 | 261 | 260 | 300 | 287 |
| Osakekohtaiset tunnusluvut | | | | | |
| Tulos/osake (EPS), euro | 0,25 | 0,11 | -0,53 | 0,05 | 0,24 |
| Oma pääoma/osake, euro | 3,40 | 3,24 | 3,13 | 3,72 | 3,78 |
| Osinko/osake, euro | 0,10* | 0,10 | 0,00 | 0,05 | 0,10 |
| Osinko/tulos, % | 40,0* | 90,9 | - | 105,2 | 41,7 |
| Efektiivinen osinkotuotto, % | 2,27* | 2,84 | - | 1,5 | 2,0 |
| Hinta/voitto -suhde (P/E) | 17,6 | 32,0 | -4,92 | 71,5 | 20,5 |
| Osakkeen ylin kurssi, euro | 5,38 | 4,05 | 4,59 | 5,95 | 5,45 |
| Osakkeen alin kurssi, euro | 3,43 | 2,50 | 2,48 | 3,30 | 4,21 |
| Tilikauden keskipurssi, euro | 4,73 | 3,24 | 3,22 | 4,62 | 4,93 |
| Tilinpäätöspäivän kurssi, euro | 4,40 | 3,52 | 2,61 | 3,40 | 4,92 |
| Osakekannan markkina-arvo, A-osakkeet, M€ | 10,9 | 8,7 | 6,5 | 8,4 | 12,2 |
| Osakekannan markkina-arvo, kaikki osakkeet, M€ | 14,9 | 11,9 | 8,8 | 11,5 | 16,6 |
| A-osakkeiden vaihto tilikauden aikana | 541 140 | 759 037 | 507 363 | 438 235 | 216 861 |
| A-osakkeiden vaihdon kehitys, % | 21,8 | 30,6 | 20,4 | 17,6 | 8,7 |
| Kaikkien osakkeiden lukumäärä tilikauden lopussa | 3 383 145 | 3 383 145 | 3 383 145 | 3 383 145 | 3 383 145 |
| Osakkeenomistajat osakerekisterin mukaan | 1 477 | 1 499 | 1 518 | 1 571 | 1 663 |

Taulukon osakkeiden lukumäärä on osakeantioikaistu ja tunnusluvut ovat yhtenevät sekä A- että B-lajin osakkeille, jollei toisin ole mainittu. Osakekannan markkina-arvo, kaikki osakkeet, on laskettu olettaen B-sarjan osakkeen arvoksi saman kuin A - osakkeella.

* hallituksen osinkoesityksen mukaisesti

Tunnuslukujen laskentakaavat

| | | |
|--------------------------------------|-------|---|
| Oman pääoman tuotto (ROE), % = | 100 x | $\frac{\text{Tilikauden tulos}}{\text{Oma pääoma}}$ |
| Sijoitetun pääoman tuotto (ROI), % = | 100 x | $\frac{\text{Tulos ennen veroja + rahoituskulut}}{\text{Oma pääoma + korolliset rahoitusvelat}}$ |
| Omavaraisuusaste, % = | 100 x | $\frac{\text{Oma pääoma}}{\text{Taseen loppusumma - saadut ennakot}}$ |
| Nettovelkaantumisaste, % = | 100 x | $\frac{\text{Korolliset nettovelat}}{\text{Oma pääoma}}$ |
| Tulos / osake = | | $\frac{\text{Emoyhtiön osakkeenomistajille kuuluva tulos}}{\text{Osakkeiden lukumäärä}}$ |
| Oma pääoma / osake = | | $\frac{\text{Emoyhtiön osakkeenomistajille kuuluva oma pääoma}}{\text{Osakkeiden lukumäärä tilinpäätöspäivänä}}$ |
| Osinko / tulos, % = | 100 x | $\frac{\text{Osakekohtainen osinko}}{\text{Osakekohtainen tulos}}$ |
| Efektiiivinen osinkotuotto, % = | 100 x | $\frac{\text{Osakekohtainen osinko}}{\text{Tilikauden päätöskurssi}}$ |
| Hinta / voitto -suhde (P/E) = | | $\frac{\text{Tilikauden päätöskurssi}}{\text{Osakekohtainen tulos}}$ |
| Tilikauden keskimääräinen = | | $\frac{\text{Osakkeen euromääräinen kokonaisvaihto}}{\text{Tilikaudella vaihdettujen osakkeiden laimentamaton keskimääräinen lukumäärä}}$ |

Omana pääomana otetaan huomioon emoyhtiön omistajille kuuluva oma pääoma sekä omassa pääomassa esitettävä määräysvallattomien omistajien osuus.

Korolliset nettorahoitusvelat lasketaan korollisten rahoitusvelkojen ja korollisten rahoitussaamisten, mukaan lukien käteisvarat, erotuksena.

Laskettaessa oman ja sijoitetun pääoman tuottoa jakajana käytetään tilikauden alun ja tilikauden lopun keskiarvoa. Laskettaessa omavaraisuus- ja velkaantumisastetta käytetään sekä jakajassa että jaettavassa tilinpäätöspäivän arvoja.

Osakekohtaisissa tunnusluvuissa on otettu huomioon 22.3.2006 rekisteröity osakekannan splittaus (1:3). Vertailuluvut on laskettu splitin jälkeisellä osakkeiden kappalemäärällä 3 383 145. Omien osakkeiden lunastamisen vaikutusta tunnuslukuihin ei ole huomioitu johtuen sen epäolennaisuudesta.

Tilikauden päätöskurssi on julkisen kaupankäynnin järjestäjän ilmoittama virallinen tilikauden päätöskurssi.

Henkilöstön keskimääräinen lukumäärä on keskiarvo kalenterikuukausien lopussa lasketuista henkilökunnan lukumääristä, joissa on huomioitu lomautusten vaikutus.

Toimintakertomuksen ja tilinpäätöksen allekirjoitukset

Joensuussa, 7. päivänä helmikuuta 2018

Veli-Matti Kärkkäinen
hallituksen puheenjohtaja

Olli Happonen

Jouni Paajanen

Ritva Toivonen

Ari Virtanen

Simo Saastamoinen
toimitusjohtaja

Tilinpäätösmerkintä

Suoritetusta tarkastuksesta on annettu tänään tilintarkastuskertomus.

Joensuussa, 7. päivänä helmikuuta 2018

ERNST & YOUNG OY
tilintarkastusyhteisö

Juha Hilmola
KHT

Konsernin taloustiedottaminen 2018

Kesla Oyj julkaisee 1.1.2018 alkaneella tilikaudella yhden 6 kk:n puolivuosisikatsauksen 30.6.2018 tilanteen mukaisesti. Puolivuosikatsaus julkaistaan tiistaina 7.8.2018 ja sen on saatavilla yhtiön kotisivuilla osoitteessa www.kesla.com. Kesla Oyj:n varsinainen yhtiökokous järjestetään Joensuussa torstaina 8.3.2018.

Vuosikertomuksia ja muita julkaisuja voi tilata sähköpostilla osoitteesta kesla@kesla.com tai puhelimitse numerosta 0207 862 841. Sijoittajasuhteisiin liittyviin kysymyksiin vastaa toimitusjohtaja Simo Saastamoinen, puh. 040 560 9310.

TILINTARKASTUSKERTOMUS

Kesla Oyj:n yhtiökokoukselle Tilinpäätöksen tilintarkastus

Lausunto

Olemme tilintarkastaneet Kesla Oyj:n (y-tunnus 0168715-8) tilinpäätöksen tilikaudelta 1.1.–31.12.2017. Tilinpäätös sisältää konsernin taseen, laajan tuloslaskelman, laskelman oman pääoman muutoksista, rahavirtalaskelman ja liitetiedot, mukaan lukien yhteenveto merkittävimmistä tilinpäätöksen laatimisperiaatteista, sekä emoyhtiön taseen, tuloslaskelman, rahoituslaskelman ja liitetiedot.

Lausuntonamme esitämme, että

- konsernitilinpäätös antaa oikean ja riittävän kuvan konsernin taloudellisesta asemasta sekä sen toiminnan tuloksesta ja rahavirroista EU:ssa käyttöön hyväksytyjen kansainvälisten tilinpäätösstandardien (IFRS) mukaisesti,
- tilinpäätös antaa oikean ja riittävän kuvan emoyhtiön toiminnan tuloksesta ja taloudellisesta asemasta Suomessa voimassa olevien tilinpäätöksen laatimista koskevien säännösten mukaisesti ja täyttää lakisääteiset vaatimukset.

Lausuntomme on ristiriidaton hallitukselle annetun lisäraportin kanssa.

Lausunnon perustelut

Olemme suorittaneet tilintarkastuksen Suomessa noudatettavan hyvän tilintarkastustavan mukaisesti. Hyvän tilintarkastustavan mukaisia velvollisuuksiimme kuvataan tarkemmin kohdassa Tilintarkastajan velvollisuudet tilinpäätöksen tilintarkastuksessa.

Olemme riippumattomia emoyhtiöstä ja konserniyrityksistä niiden Suomessa noudatettavien eettisten vaatimusten mukaisesti, jotka koskevat suorittamaamme tilintarkastusta ja olemme täyttäneet muut näiden vaatimusten mukaiset eettiset velvollisuutemme.

Emoyhtiölle ja konserniyrityksille suorittamamme muut kuin tilintarkastuspalvelut ovat parhaan tietomme ja käsityksemme mukaan olleet Suomessa noudatettavien, näitä palveluja koskevien säännösten mukaisia, emmekä ole suorittaneet EU-asetuksen 537/2014 5. artiklan 1 kohdassa tarkoitettuja kiellettyjä palveluja. Suorittamamme muut kuin tilintarkastuspalvelut on esitetty konsernitilinpäätöksen liitetiedossa 5.

Käsityksemme mukaan olemme hankkineet lausuntomme perustaksi tarpeellisen määrän tarkoitukseen soveltuvaa tilintarkastusevidenssiä.

Tilintarkastuksen kannalta keskeiset seikat

Tilintarkastuksen kannalta keskeiset seikat ovat seikkoja, jotka ammatillisen harkintamme mukaan ovat olleet merkittävimpiä tarkastuksen kohteena olevan tilikauden tilintarkastuksessa. Nämä seikat on otettu huomioon tilinpäätökseen kokonaisuutena kohdistuneessa tilintarkastuksessa sekä laatiessamme siitä annettavaa lausuntoa, emmekä anna näistä seikoista erillistä lausuntoa.

Olemme täyttäneet kohdassa Tilintarkastajan velvollisuudet tilinpäätöksen tilintarkastuksessa kuvatut velvollisuutemme tilinpäätöksen tilintarkastuksessa mukaan lukien näihin seikkoihin liittyvät velvoitteemme. Tämän mukaisesti suoritimme suunnittelemaamme tilintarkastustoimenpiteet, jotka kohdistuivat arvioimme mukaisesti riskeihin, jotka voivat johtaa tilinpäätöksen olennaiseen virheellisyyteen. Suorittamamme tilintarkastustoimenpiteet, jotka kohdistuivat myös alla mainittuihin seikkoihin, ovat olleet perustana oheista tilinpäätöstä koskevalle lausunnillemme.

Olemme ottaneet tilintarkastuksessa huomioon riskin siitä, että johto sivuuttaa kontrolleja. Tähän on sisällynyt arviointi siitä, onko viitteitä sellaisesta johdon tarkoitushakuisesta suhtautumisesta, josta aiheutuu väärinkäytöksestä johtuvan olennaisen virheellisuuden riski.

Tilintarkastuksen kannalta keskeinen seikka Vaihto-omaisuuden arvostus ja olemassaolo

Viittaamme konsernitilinpäätöksen laatimisperiaatteisiin ja liitetietoon 17.

Vaihto-omaisuus tilinpäätöksessä 31.12.2017 oli 14,6 M€, mikä on 47,0% kokonaisvaroista (ed. vuosi 13,6 M€ ja 41,5 % kokonaisvaroista).

Vaihto-omaisuuden hankintamenon määrittäminen edellyttää johdon arviota asianmukaisista tuotteille allokoitavista valmistuksen kiinteistä ja muuttuvista yleismenoista. Lisäksi vaihto-omaisuuden arvostaminen edellyttää johdon arviota siitä, onko arvioitu myyntihinta hankintamenoa alhaisempi. Vaihto-omaisuuden oikeellisuuden varmistaminen edellyttää yhtiön johdolta riittävän kattavaa olemassaolon varmistamista inventointien avulla, vaadittavien inventointierojen kirjaamista sekä luotettavasti suunniteltuja vaihto-omaisuuskirjanpitoon liittyviä kontrolleja ja manuaalisesti suoritettavia toimenpiteitä.

Tämä seikka oli EU-asetuksen 537/2014 10. artiklan 2 c -kohdassa tarkoitettu merkittävä olennaisen virheellisuuden riski.

Miten seikkaa käsiteltiin tilintarkastuksessa

Tarkastustoimenpiteisiin sisältyi muun muassa aineistotarkastustoimenpiteitä arvioidaksemme valmistuksen kiinteiden ja muuttuvien kustannusten kohdistamista sekä sitä, ylittääkö vaihto-omaisuuden kirjanpitoarvo hankintamenoa pienemmän netto-realisointiarvon.

Vertasimme vaihto-omaisuuden arvoon tehtyä epäkuranttiuskirjausta konsernin laskentapolitiikkaan. Selvitimme varasta määritettäessä sovelletut manuaaliset poikkeamat kaavamaisesta laskentasäännöstä ja arvioimme niiden asianmukaisuutta sekä arvioimme vaihto-omaisuuteen liittyviä liitetietoja.

Olimme läsnä vaihto-omaisuuden fyysisessä inventoinnissa kaikissa konsernin tuotantolaitoksissa. Analysoimme yhtiön omia inventointituloksia ja inventaarierojen käsittelyä. Tarkastimme vaihto-omaisuuskirjanpitoon sisältyvät manuaaliset työvaiheet mm. arvostukseen, tilinpäätöskatkon ja varastoyhteenvetöjen kokoamiseen liittyen.

Myyntisaamisten arvostus

Viittaamme konsernitilinpäätöksen laatimisperiaatteisiin ja liitetietoon 18.

Myyntisaamisten arvo tilinpäätöshetkellä on 6,9 M€, mikä on 22,0% kokonaisvaroista (ed. vuosi 6,7 M€ ja 21,2% varoista). Eräänntyneiden myyntisaamisten arvostukseen liittyy johdon harkintaa. Johto arvioi myyntisaamisten kuranttuitta ja mahdollista arvonalennuskirjaustarvetta perustuen mm. myyntisaatavien ikään, asiakkaan tuntemukseen sekä sijaintiin, mahdollisiin keskeneräisiin riita-asioihin asiakkaan kanssa, asiakkaan maksuhistoriaan sekä muuhun asiakkaan luottokelpoisuuteen liittyvään tietoon.

Tämä seikka oli EU-asetuksen 537/2014 10. artiklan 2 c -kohdassa tarkoitettu merkittävä olennaisen virheellisuuden riski.

Miten seikkaa käsiteltiin tilintarkastuksessa

Tilintarkastustoimenpiteisiin kuului muun muassa johdon arviointikriteerien ymmärtäminen ja arviointi. Testasimme johdon tekemiä arvioita käymällä läpi myyntisaamisten ikäjakaumat, asiakkaiden maksuhistoriat ja tilinpäätöshetken jälkeiset maksusuoritukset. Perehdyimme saamiin liittyvien riita-asioiden kirjalliseen aineistoon sekä johdon suorittamiin perintätoimenpiteisiin sekä arvioimme myyntisaamisiin liittyviä liitetietoja.

Tilinpäätöstä koskevat hallituksen ja toimitusjohtajan velvollisuudet

Hallitus ja toimitusjohtaja vastaavat tilinpäätöksen laatimisesta siten, että konsernitilinpäätös antaa oikean ja riittävän kuvan EU:ssa käyttöön hyväksytyjen kansainvälisten tilinpäätösstandardien (IFRS) mukaisesti ja siten, että tilinpäätös antaa oikean ja riittävän kuvan Suomessa voimassa olevien tilinpäätöksen laatimista koskevien säännösten mukaisesti ja täyttää lakisäätteiset vaatimukset. Hallitus ja toimitusjohtaja vastaavat myös sellaisesta sisäisestä valvonnasta, jonka ne katsovat tarpeelliseksi voidakseen laatia tilinpäätöksen, jossa ei ole väärinkäytöksestä tai virheestä johtuvaa olennaista virheellisyttä.

Hallitus ja toimitusjohtaja ovat tilinpäätöstä laatiessaan velvollisia arvioimaan emoyhtiön ja konsernin kykyä jatkaa toimintaansa ja soveltuvissa tapauksissa esittämään seikat, jotka liittyvät toiminnan jatkuvuuteen ja siihen, että tilinpäätös on laadittu toiminnan jatkuvuuteen perustuen. Tilinpäätös laaditaan toiminnan jatkuvuuteen perustuen, paitsi jos emoyhtiö tai konserni aiotaan purkaa tai toiminta lakkauttaa tai ei ole muuta realistista vaihtoehtoa kuin tehdä niin.

Tilintarkastajan velvollisuudet tilinpäätöksen tilintarkastuksessa

Tavoitteenamme on hankkia kohtuullinen varmuus siitä, onko tilinpäätöksessä kokonaisuutena väärinkäytöksestä tai virheestä johtuvaa olennaista virheellisyttä, sekä antaa tilintarkastuskertomus, joka sisältää lausuntomme. Kohtuullinen varmuus on korkea varmuustaso, mutta se ei ole tae siitä, että olennainen virheellisyys aina havaitaan hyvän tilintarkastustavan mukaisesti suoritettavassa tilintarkastuksessa. Virheellisyyksiä voi aiheutua väärinkäytöksestä tai virheestä, ja niiden katsotaan olevan olennaisia, jos niiden yksin tai yhdessä voitaisiin kohtuudella odottaa vaikuttavan taloudellisiin päätöksiin, joita käyttäjät tekevät tilinpäätöksen perusteella.

Hyvän tilintarkastustavan mukaiseen tilintarkastukseen kuuluu, että käytämme ammatillista harkintaa ja säilytämme ammatillisen skeptisyyden koko tilintarkastuksen ajan. Lisäksi:

- tunnistamme ja arvioimme väärinkäytöksestä tai virheestä johtuvat tilinpäätöksen olennaisen virheellisyyden riskit, suunnitteleme ja suoritamme näihin riskeihin vastaavia tilintarkastustoimenpiteitä ja hankimme lausuntomme perustaksi tarpeellisen määrän tarkoitukseen soveltuvaa tilintarkastusevidenssiä. Riski siitä, että väärinkäytöksestä johtuva olennainen virheellisyys jää havaitsematta, on suurempi kuin riski siitä, että virheestä johtuva olennainen virheellisyys jää havaitsematta, sillä väärinkäytökseen voi liittyä yhteistoimintaa, väärentämistä, tietojen tahallista esittämättä jättämistä tai virheellisten tietojen esittämistä taikka sisäisen valvonnan sivuuttamista.
- muodostamme käsityksen tilintarkastuksen kannalta relevantista sisäisestä valvonnasta pystyäksemme suunnittelemaan olosuhteisiin nähden asianmukaiset tilintarkastustoimenpiteet mutta emme siinä tarkoituksessa, että pystyisimme antamaan lausunnon emoyhtiön tai konsernin sisäisen valvonnan tehokkuudesta.
- arvioimme sovellettujen tilinpäätöksen laatimisperiaatteiden asianmukaisuutta sekä johdon tekemien kirjanpidollisten arvioiden ja niistä esitettävien tietojen kohtuullisuutta.
- teemme johtopäätöksen siitä, onko hallituksen ja toimitusjohtajan ollut asianmukaista laatia tilinpäätös perustuen oletukseen toiminnan jatkuvuudesta, ja teemme hankkimamme tilintarkastusevidenssin perusteella johtopäätöksen siitä, esiintyykö sellaista tapahtumiin tai olosuhteisiin liittyvää olennaista epävarmuutta, joka voi antaa merkittävää aihetta epäillä emoyhtiön tai konsernin kykyä jatkaa toimintaansa. Jos johtopäätöksemme on, että olennaista epävarmuutta esiintyy, meidän täytyy kiinnittää tilintarkastuskertomuksessamme lukijan huomiota epävarmuutta koskeviin tilinpäätöksessä esitettäviin tietoihin tai, jos epävarmuutta koskevat tiedot eivät ole riittäviä, mukauttaa lausuntomme. Johtopäätöksemme perustuvat tilintarkastuskertomuksen antamispäivään mennessä hankittuun tilintarkastusevidenssiin. Vastaiset tapahtumat tai olosuhteet voivat kuitenkin johtaa siihen, ettei emoyhtiö tai konserni pysty jatkamaan toimintaansa.
- arvioimme tilinpäätöksen, kaikki tilinpäätöksessä esitettävät tiedot mukaan lukien, yleistä esittämistapaa, rakennetta ja sisältöä ja sitä, kuvastaako tilinpäätös sen perustana olevia liiketoimia ja tapahtumia siten, että se antaa oikean ja riittävän kuvan.

- hankimme tarpeellisen määrän tarkoitukseen soveltuvaa tilintarkastusevidenssiä konserniin kuuluvia yhteisöjä tai liiketoimintoja koskevasta taloudellisesta informaatiosta pystyäksemme antamaan lausunnon konsernitilinpäätöksestä. Vastaamme konsernin tilintarkastuksen ohjauksesta, valvonnasta ja suorittamisesta. Vastaamme tilintarkastuslausunnosta yksin.

Kommunikoidimme hallintoelinten kanssa muun muassa tilintarkastuksen suunnitellusta laajuudesta ja ajoituksesta sekä merkittävistä tilintarkastushavainnoista, mukaan lukien mahdolliset sisäisen valvonnan merkittävät puutteellisuudet, jotka tunnistamme tilintarkastuksen aikana.

Lisäksi annamme hallintoelimille vahvistuksen siitä, että olemme noudattaneet riippumattomuutta koskevia relevantteja eettisiä vaatimuksia, ja kommunikoimme niiden kanssa kaikista suhteista ja muista seikoista, joiden voi kohtuudella ajatella vaikuttavan riippumattomuuteemme, ja soveltuvissa tapauksissa niihin liittyvistä varoimista.

Päätämme, mitkä hallintoelinten kanssa kommunikoiduista seikoista olivat merkittävimpiä tarkasteltavana olevan tilikauden tilintarkastuksessa ja näin ollen ovat tilintarkastuksen kannalta keskeisiä. Kuvaa kyseiset seikat tilintarkastuskertomuksessa, paitsi jos säädös tai määräys estää kyseisen seikan julkistamisen tai kun äärimmäisen harvinaisissa tapauksissa toteamme ettei kyseisestä seikasta viestitä tilintarkastuskertomuksessa, koska siitä aiheutuvien epäedullisten vaikutusten voitaisiin kohtuudella odottaa olevan suuremmat kuin tällaisesta viestinnästä koitua yleinen etu.

Muut raportointivelvoitteet

Tilintarkastustoimeksiantoa koskevat tiedot

Kesla Oyj:stä tuli yleisen edun kannalta merkittävä yhteisö 11.3.1998. Ernst & Young Oy (ja sen edeltäjät) on toiminut yhtiön tilintarkastajana koko sen ajan, kun Kesla Oyj on ollut yleisen edun kannalta merkittävä yhteisö.

Muu informaatio

Hallitus ja toimitusjohtaja vastaavat muusta informaatiosta. Muu informaatio käsittää toimintakertomuksen ja vuosikertomukseen sisältyvän informaation, mutta se ei sisällä tilinpäätöstä eikä sitä koskevaa tilintarkastuskertomustamme. Olemme saaneet toimintakertomuksen käyttöömmme ennen tämän tilintarkastuskertomuksen antamispäivää, ja odotamme saavamme vuosikertomuksen käyttöömmme kyseisen päivän jälkeen.

Tilinpäätöstä koskeva lausuntomme ei kata muuta informaatiota.

Velvollisuutenamme on lukea edellä yksilöity muu informaatio tilinpäätöksen tilintarkastuksen yhteydessä ja tätä tehdessämme arvioida, onko muu informaatio olennaisesti ristiriidassa tilinpäätöksen tai tilintarkastusta suorittaessa hankkimamme tietämyksen kanssa tai vaikuttaako se muutoin olevan olennaisesti virheellistä. Toimintakertomuksen osalta velvollisuutenamme on lisäksi arvioida, onko toimintakertomus laadittu sen laatimiseen sovellettavien säännösten mukaisesti.

Lausuntonamme esitämme, että toimintakertomuksen ja tilinpäätöksen tiedot ovat yhdenmukaisia ja että toimintakertomus on laadittu toimintakertomuksen laatimiseen sovellettavien säännösten mukaisesti.

Jos teemme ennen tilintarkastuskertomuksen antamispäivää käyttöömmme saamaamme muuhun informaatioon kohdistamamme työn perusteella johtopäätöksen, että kyseisessä muussa informaatiossa on olennainen virheellisyys, meidän on raportoitava tästä seikasta. Meillä ei ole tämän asian suhteen raportoitavaa.

Joensuussa, 7.2.2018

Ernst & Young Oy
tilintarkastusyhteisö

Juha Hilmola
KHT

SELVITYS HALLINTO- JA OHJAUS- JÄRJESTELMÄSTÄ

(CORPORATE GOVERNANCE STATEMENT)

Yleistä

Kesla Oyj:n (myöhemmin "Kesla" tai "Konserni", jolla viitataan sekä Kesla Oyj:öön että Kesla-konserniin) hallinto perustuu Suomen lainsäädäntöön, yhtiöjärjestykseen ja Suomen listayhtiöiden hallinnointikoodiin (Corporate Governance) 2015:een. Ulkomaantäryhtiön toiminta perustuu lisäksi paikalliseen lainsäädäntöön. Hallinnointikoodin suosituksista 16 poiketaan, koska konsernin toiminnan luonne ja laajuus eivät edellytä erillisen tarkastusvaliokunnan perustamista, jolloin hallitus huolehtii tarkastusvaliokunnalle kuuluvista tehtävistä. Keslan Hallinnointikoodi sekä Selvitys hallinto- ja ohjausjärjestelmästä on saatavilla internetosoitteessa www.kesla.com kohdassa Sijoittajat – Hallinnointi. Selvitys hallinto- ja ohjausjärjestelmästä on myös vuosikertomuksessa tilikaudelta 2017. Suomen listayhtiöiden hallinnointikoodi on julkisesti saatavilla Arvopaperimarkkinayhdistys ry:n internetsivuilla osoitteessa www.cgfinland.fi.

Hallituksen ja hallituksen asettamien valiokuntien kokoonpano ja toiminta

Hallitus

Hallituksen kokoonpano on seuraava:

- hallituksen puheenjohtaja Veli-Matti Kärkkäinen, s. 1967, koulutus: yhteiskuntatieteiden maisteri; päätoimi: toimitusjohtaja Lipu Oy, Keslan hallituksen jäsen vuodesta 2003, puheenjohtaja 2014 alkaen
- hallituksen varapuheenjohtaja Ritva Toivonen, s. 1962, koulutus: maa- ja metsätieteen tohtori; päätoimi: dekaani, Helsingin yliopisto, 2018 alkaen; dosentti, Helsingin yliopisto, 2016 alkaen; Rauman kauppakamari, toimitusjohtaja, 2017 alkaen; Keslan hallituksen jäsen vuodesta 2013
- hallituksen jäsen Ari Virtanen, s. 1958, koulutus: MBA, Insinööri (TMC, HHJ-PJ); päätoimi: toimitusjohtaja Solidior Oy, Keslan hallituksen jäsen vuodesta 2016
- hallituksen jäsen Jouni Paajanen, s. 1967, koulutus: yhteiskuntatieteiden maisteri; päätoimi: projektijohtaja Fujitsu Finland Oy, Keslan hallituksen jäsen vuodesta 2015
- hallituksen jäsen Olli Happonen s.1953, koulutus: varatuomari, ekonomi, Keslan hallituksen jäsen maaliskuusta 2017 alkaen
- hallituksen jäsen Roger Nyqvist s. 1950, koulutus: diplomiekonomi, Keslan hallituksen jäsen maaliskuusta 2011 maaliskuuhun 2017.

Hallituksen puheenjohtaja Veli-Matti Kärkkäinen omistaa henkilökohtaisesti ja vaikutusvaltaisesti Keslan äänivallasta yhteensä 36,5 %. Hallituksen jäsen Jouni Paajanen omistaa henkilökohtaisesti Keslan äänivallasta 5,9 %. Muut hallituksen jäsenet ovat sekä yhtiöstä että merkittävistä osakkeen omistajista riippumattomia jäseniä. Toimitusjohtaja Simo Saastamoinen osallistuu hallituksen kokouksiin käsiteltävien asioiden esittelijänä. Johdon assistentti Marja-Leena Lötjönen toimii hallituksen sihteerinä.

Hallitus vastaa konsernin hallinnosta ja toiminnan asianmukaisesta järjestämisestä. Hallitus valvoo ja ohjaa konsernin toimintaa, päättää keskeisistä toimintaperiaatteista, tavoitteista ja strategiasta. Hallitus vahvistaa budjetin, toimintasuunnitelman ja

tilinpäätöksen sekä puolivuosisikatsauksen. Hallitus päättää rahoitussopimuksista, taloudellisesti merkittävistä investoinneista sekä kiinteän ja sijoitusomaisuuden ostoista tai myynneistä. Hallitus nimittää ja erottaa toimitusjohtajan sekä vahvistaa johtoryhmän jäsenten ja tytäryhtiöiden toimitusjohtajien nimitykset. Hallitus vastaa taloudellisen raportoinnin, sisäisen valvonnan ja riskien hallinnan valvonnasta, seuraa Keslan tilinpäätöksen ja konserniti-linpäätöksen lakisääteistä tarkastusta sekä arvioi tilintarkastajan riippumattomuutta ja tilintarkastuksen oheispalveluja. Hallitus pitää vuosittain vähintään kymmenen kokousta, joissa päätösasioiden ja jatkuvan seurannan lisäksi katselmoidaan vuosikellon mukaisesti määritellyjä toiminnallisia osa-alueita mm. myyntiä, markkinointia, tuotantoa ja henkilöstöasioita. Tilikauden 2017 aikana hallitus kokoontui 12 kertaa ja jäsenten keskimääräinen osallistumisprosentti oli 99 %.

Hallituksen osallistuminen jäsenittäin

- Veli-Matti Kärkkäinen 12/12 kertaa
- Ritva Toivonen 12/12 kertaa
- Ari Virtanen 12/12 kertaa
- Jouni Paajanen 11/12 kertaa
- Olli Happonen 9/9 kertaa
- Roger Nyqvist 3/3 kertaa

Nimitystoimikunta

Keslan yhtiökokous on perustanut hallinnointikoodin suosituksen 18b mahdollistaman osakkeenomistajista koostuvan nimitystoimikunnan. Nimitystoimikunnan tehtävänä on yhtiökokoukselle tehtävän hallituksen jäsenten ja tilintarkastajien valintaa sekä hallituksen jäsenten palkitsemista koskevien ehdotusten valmistelu ja esittely seuraavalle varsinaiselle yhtiökokoukselle. Keslan hallituksen kokoonpanon valmistelussa tarkastellaan hallituksen monimuotoisuutta muun muassa hallituksen ikäjakauman, jäsenten koulutuksellisen ja ammatillisen taustan, tehtävän kannalta merkityksellisen kokemuksen ja henkilökohtaisten ominaisuuksien kautta. Kokoonpanon valmistelussa huomioidaan myös yhtiön pitkän aikavälin tarpeet. Molempien sukupuolten edustuksen osalta tavoitteena on, että hallituksessa on vähintään yksi jäsen kumpaakin sukupuolta.

Nimitystoimikuntaan valitaan äänimäärältään kaksi suurinta osakkeenomistajaa tai näiden edustajaa sekä heidän nimeämensä kolmas osakkeenomistaja tai hänen edustajansa. Kyseisten jäsenten nimeämisoikeus on niillä kahdella osakkeenomistajalla, jotka on rekisteröity yhtiökokouksen täsmäytyspäivänä Euroclear Finland Oy:n pitämään yhtiön osakasluetteloon ja joiden osuus tämän osakasluettelon mukaan yhtiön kaikkien osakkeiden tuottamista äänistä on suurin ja toiseksi suurin. Nimitystoimikunnan koollekutsujana toimii äänivallaltaan suurin osakkeenomistaja tai hänen edustajansa ja toimikunta valitsee keskuudestaan puheenjohtajan. Nimitystoimikunnan tulee antaa ehdotuksensa yhtiön hallitukselle viimeistään seuraavan varsinaisen yhtiökokouksen kutsussa.

Nimitystoimikunta kokoontuu vähintään kaksi kertaa yhtiökokouksella. Syyskuussa kartoitetaan uusien hallituksen jäsenten ja tilintarkastajien tarve sekä päätetään heidän hakumenettelystään. Tammikuussa tehdään esitys yhtiökokoukselle hallituksen jäsenistä ja tilintarkastajista sekä heidän palkkioistaan. Nimitystoimikunnan jäsenet katsotaan yhtiön sisäpiiriläisiksi.

9.3.2017 varsinaisessa yhtiökokouksessa todettiin, että äänimäärältään kaksi suurinta yhtiön osakkeenomistajaa yhtiökokouksen

täsmäytyspäivänä 27.2.2017 olivat Veli-Matti Kärkkäinen ja Esko Paajanen, jotka yhtiökokous valitsi nimitystoimikunnan jäseniksi. Nimitystoimikuntaan valitut yhtiön kaksi suurinta osakkeenomistajaa päättivät nimetä edustajikseen nimitystoimikunnan jäseniksi Veli-Matti Kärkkäisen ja Jouni Paajasen sekä kolmanneksi jäsenekseen osakkeenomistaja Tom Söderlundin, jota edustaa Kare Kotiranta.

Nimitystoimikunnan kokoonpano:

- Veli-Matti Kärkkäinen, s. 1967, koulutus: yhteiskuntatieteiden maisteri; päätoimi: toimitusjohtaja Lipu Oy,
- Jouni Paajanen, s. 1967; koulutus: yhteiskuntatieteiden maisteri; päätoimi: Projektijohtaja Fujitsu Finland Oy, Keslan hallituksen jäsen vuodesta 2015
- Kare Kotiranta, s. 1965; koulutus: Kauppatieteiden maisteri; päätoimi: KHT-tilintarkastaja, osakas Nexia Oy.

Tilikauden 2017 aikana nimitystoimikunta kokoontui 2 kertaa ja toimikunnan jäsenten osallistumisprosentti oli 100 %.

Nimitystoimikunnan osallistuminen jäsenittäin

- Veli-Matti Kärkkäinen 2/2 kertaa
- Jouni Paajanen 2/2 kertaa
- Kare Kotiranta 2/2 kertaa

Tarkastusvaliokunnan tehtävistä vastaaminen

Hallitus on päättänyt, ettei yhtiön toiminta ja toiminnan laajuus huomioiden ole tarpeellista perustaa erillistä tarkastusvaliokuntaa, jolloin hallitus huolehtii tarkastusvaliokunnalle kuuluvista tehtävistä. Hallituksen järjestäytymiskokouksessa 9.3.2017 todettiin, että tarvittaessa valiokunta voidaan perustaa myös kesken toimikauden. Hallinnointikoodissa määriteltyjen tarkastusvaliokunnan tehtävien lisäksi hallituksen hyväksymän tarkastussuunnitelman painopistealueita olivat vuonna 2017 vaihto-omaisuuteen liittyvät tarkastelut, myyntisaamiin ja luottotappioihin liittyvät tarkastelut sekä investointiprosessien arviointi.

Tilintarkastus

Yhtiökokous valitsi tilintarkastajaksi tilintarkastusyhteisö Ernst & Young Oy:n, vastuullisena tilintarkastajana KHT Juha Hilmola.

Tilintarkastuksesta ja tilintarkastukseen liittymistä palveluista maksetut palkkiot:

| | |
|---------------------------------|------|
| 1000 € | 2017 |
| Tilintarkastus | 88 |
| Muut palvelut | 24 |
| TILINTARKASTUSPALKKIOT YHTEENSÄ | 112 |

Toimitusjohtaja ja muu johto

Hallitus nimittää toimitusjohtajan. Toimitusjohtaja vastaa konsernin päivittäisestä johtamisesta sekä hallituksen vahvistaman strategian ja tavoitteiden toteuttamisesta Suomen lainsäädännön, hallinnointikoodin ja hallituksen antamien ohjeiden mukaisesti. Keslan toimitusjohtaja toimi vuonna 2017 myös Saksan tytäryhtiön toimitusjohtajana.

Keslan toimitusjohtaja:

- Simo Saastamoinen, s. 1967; diplomi-insinööri.

Keslan muu johto koostuu kuusi jäsenisestä johtoryhmästä, joka

koostuu toimitusjohtajasta ja viidestä omasta vastuualueestaan vastaavasta ja asiantuntevasta jäsenestä. Johtoryhmä johtaa operatiivista toimintaa, valmistelee strategisesti tärkeitä asioita hallituksen päätettäväksi sekä ohjaa hallituksen päätösten toteuttamista. Johtoryhmä laatii vuositason suunnitelmat ja budjetin sekä seuraa ja ohjaa niiden toteutumista.

Johtoryhmän kokoonpano:

- toimitusjohtaja Simo Saastamoinen, s. 1967; diplomi-insinööri, johtoryhmän jäsen vuodesta 2012, osakkeenomistus yhtiössä: 2323 kpl Kesla A-osakkeita
- tuotantojohtaja Paavo Hopponen, s. 1961; diplomi-insinööri, johtoryhmän jäsen vuodesta 2007, osakkeenomistus yhtiössä: 1 050 kpl Kesla A-osakkeita
- liiketoimintajohtaja – autonosturit Jukka Mälkiä, s. 1962, kauppatieteiden maisteri, johtoryhmän jäsen vuodesta 2016
- vs. liiketoimintajohtaja – autonosturit Marko Härkönen, s. 1969, puutalousinsinööri, MBA
- markkinointijohtaja Mika Tahvanainen, s. 1974; maa- ja metsätieteiden maisteri, johtoryhmän jäsen vuodesta 2012
- tehdaspäällikkö – Kesälahden tehdas Arvo Rönkkönen, s. 1954; koneteknikko, johtoryhmän jäsen toukokuusta 2013 elokuuhun 2017
- tuotekehityspäällikkö Kari Kokko, s. 1962; insinööri, johtoryhmän jäsen joulukuusta 2008 kesäkuuhun 2017
- liiketoimintajohtaja – traktorivarusteet Janne Sinkkonen, s.1975, agrologi, johtoryhmän jäsen elokuusta 2017 alkaen
- talouspäällikkö Sarita Kortelainen, s.1981, tradenomi, metsätaloussinsinööri, johtoryhmän jäsen elokuusta 2017 alkaen.

Kuvaus taloudellisen raportointiprosessiin liittyvien sisäisen valvonnan ja riskien hallinnan järjestelmien pääpiirteistä

Hallituksella on ohjelma ja tavoitteet tarkastustoiminnan järjestämiseksi. Tarkastettavien osa-alueiden raportit käydään läpi hallituksen kokouksissa. Tavoitteena on varmistaa, että liiketoiminnan riskien hallinta on riittävää ja asianmukaista, konserniyhtiöissä tuotettava informaatio on luotettavaa ja että konsernin sisäinen valvonta on toimivaa ja luotettavaa.

Arvio konsernin merkittävimmistä riskeistä ja epävarmuustekijöistä on kuvattu hallituksen toimintakertomuksessa 2017. Puolivuosikatsauksessa sekä viimeisessä tilinpäätöstiedotteessa on kuvattu liiketoimintaan liittyviä merkittäviä lähiajan riskejä ja epävarmuustekijöitä.

Keslalla on sisäisen valvonnan ohjeistus. Yhtiön hallitus vahvistaa yhtiössä noudatettavan sisäisen valvonnan ohjeiston ja periaatteet. Sisäisen valvonnan tavoitteena on tunnistaa liiketoimintaan liittyvät merkittävät riskielementit, ohjeistaa ja kouluttaa parhaat toimintamallit riskien minimoimiseksi sekä valvoa ohjeistuksen toimivuutta. Yhtiön johtoryhmän jäsenet vastaavat yhtiön toimitusjohtajalle kukin oman vastuualueensa toimintojen riskien hallinnasta ja sisäisen valvonnan ohjeistuksen noudattamisesta. Toimitusjohtaja vastaa sisäisestä valvonnasta yhtiön hallitukselle.

Kukin johtoryhmän jäsen ja konserniyhtiön toimitusjohtaja vastaavat oman vastuualueensa taloudellisen raportoinnin sisällön oikeellisuudesta ja oikeasta ajoituksesta. Talouspäällikkö vastaa taloudellisen raportoinnin riittävästä ohjeistuksesta, koulutuksesta ja valvonnasta sekä myös taloudellisen raportoinnin oikeellisuudesta ja ajoituksesta konsernitasolla. Taloudellisen tiedon oikeellisuus varmistetaan riittävällä sisäisen valvonnan tasolla sekä

mm. prosessikuvauksilla, prosessien ohjeistuksilla, hallinnalla ja valvonnalla, analysoimalla toteutunutta kehitystä vertailuraportteilla, pistokokein sekä poikkeamaraportoinnilla.

Sisäpiirihallinnon keskeiset menettelytavat

Yhtiö noudattaa Nasdaq Helsinki Oy:n sisäpiiriohjetta, joka löytyy oheisesta linkistä Nasdaqin internetsivustolta: http://business.nasdaq.com/Docs/Nasdaq-Helsinki-Guidelines-for-Insiders_FI.pdf. Yhtiö edellyttää, että sen kaikki sisäpiiriläiset toimivat sisäpiirisäännösten ja -ohjeiden edellyttämällä tavalla.

Yhtiöllä on sekä hankekohtainen että pysyvien sisäpiiriläisten rekisteri ja lisäksi rekisteri johdon ilmoitusvelvollisista ja heidän lähipiiristään. Yhtiön sisäpiirirekisteriä ylläpitää Euroclear Finland Oy SIRE-järjestelmässään. Yhtiön sisäpiirivastaava on talouspäälikkö, joka vastaa rekisterien ylläpidosta SIRE-järjestelmässä yhtiöltä vaadittavan ylläpidon osalta. Sisäpiiriin kuuluville henkilöille lähetetään säännöllisin väliajoin sisäpiirirekisteriote tarkastettavaksi. Sisäpiiriluetteloita säilytetään viisi vuotta niiden laatimisesta tai päivittämisestä.

Hanke- ja tapahtumakohtaiseen sisäpiiriluuetteluun merkitään kaikki henkilöt, joilla on hankkeeseen tai tapahtumaan liittyvää sisäpiiritietoa lukuun ottamatta pysyvään yrityskohtaiseen rekisteriin kuuluvia sisäpiiriläisiä. Toimitusjohtaja vastaa hankekohtaisen sisäpiirin perustamisesta ja päättämisestä. Hankkeella tarkoitetaan listayhtiön toimesta luottamuksellisesti valmisteltavaa, yksilöitävissä olevaa toimenpidekokonaisuutta tai järjestelyä, joka on yhtiön käsityksen mukaan sisäpiiritietoa, ja jonka julkistamisen lykkäämisestä listayhtiö on päättänyt. Sisäpiiritiedon julkistamisesta ja julkistamisen lykkäämisestä on laadittu erillinen ohjeistus.

Pysyviin yrityskohtaisiin sisäpiiriläisiin kuuluvat henkilöt, jotka työtehtäviensä vuoksi saavat säännöllisesti sisäpiiritietoa kuten esimerkiksi yhtiön kirjanpitäjät, nimitystoimikunnan jäsenet, tilin-

tarkastaja sekä hallituksen jäsenten mahdolliset sihteerit. Hallitus hyväksyy kokouksissaan talouspäälikön esityksestä yrityskohtaiset sisäpiiriläiset.

Johdon ilmoitusvelvollisten rekisteriin kuuluvat hallituksen jäsenet, toimitusjohtaja ja muut johtoryhmän jäsenet sekä heidän lähipiirinsä.

Myydessään tai ostaessaan yhtiön osakkeita yhtiön sisäpiiriläisten on pyydettävä arviota mahdollisen sisäpiiritiedon olemassaolosta yhtiön sisäpiirivastaavalta. Kesla Oyj:n sisäpiiriläisille suositellaan ainoastaan pitkäaikaisia, yli kuuden kuukauden, sijoituksia yhtiön osakkeisiin. Lyhempi kaupankäynti on sallittu ainoastaan yhtiön sisäpiirivastaavan luvalla. Sisäpiiriläiset eivät saa käydä kauppaa 30 vuorokautta ennen tilinpäätöksen ja osavuositarkastuksen julkistamista (suljettu ikkuna).

Lähipiiriliiketoimet

Kesla-konsernin lähipiiriin katsotaan kuuluvan Kesla Oyj:n hallituksen jäsenet, Kesla Oyj:n nimitysvaliokunnan jäsenet, Kesla Oyj:n johtoryhmän jäsenet sekä edellä mainittujen henkilöiden läheiset perheenjäsenet ja vaikutusvaltaiset yhteisöt. Keslan ja sen lähipiirin väliset liiketoimet ovat vähäisiä, tavanomaiseen liiketoimintaan kuuluvia ja markkinaehtoisia. Johtohenkilöiden ja heidän lähipiirinsä Kesla Oyj:n osakkeilla, vieraan pääoman ehtoisilla välineillä, johdannaisilla tai muilla rahoitusvälineillä tekemissä liiketoimissa noudatetaan Markkinoiden väärinkäyttöasetuksen (MAR) 19 artiklan ilmoitusvelvollisuutta.

Joensuussa 8.2.2018

Hallitus



**KESLA OYJ**

Y-tunnus: 0168715-8 Joensuun tehdas
puh. +358 207 862 841 Kuurnankatu 24
fax +358 13 610 0523 80100 JOENSUU
www.kesla.com

Kesälahden tehdas
Metsolankatu 2
59800 KESÄLAHTI

Ilomantsin tehdas
Teollisuustie 8
82900 ILOMANTSI

Kesla GmbH
Frankenweg 48
77767 APPENWEIER
GERMANY

MFG Components
Pajatie 1
82600 TOHMAJÄRVI

